



PLA DE TREBALL ANUAL

IMPLEMENTACIÓ DEL PLA ESTRATÈGIC DEL SEGRIÀ-
TERCER ANY

DESCRIPCIÓ BREU

Aquest document conté el pla de treball anual de la proposta del Consell Comarcal del Segrià per la convocatòria de 2020 del Programa Pròrroga d'Agents d'Ocupació i Desenvolupament Local (AODL), segons s'estableix a la Resolució TSF/2820/2020, l'Ordre TSF/123/2018 i l'Ordre TSF/134/2019

CONSELL COMARCAL DEL SEGRIÀ

2020-2021



Índex

Índex.....	1
1. Introducció.....	2
1.1. Marc legal.....	2
1.2. Els Agents d'Ocupació i Desenvolupament Local.....	2
1.3. La visió del Segrià	3
1.4. Pla estratègic d'ocupació i desenvolupament local del Segrià	5
2. Pla de treball.....	7
2.1. Denominació del pla de treball.....	8
2.2. Nom de la persona proposada com AODL.....	8
2.3. Responsable tècnic directe	8
2.4. Situació de l'AODL en l'organigrama de l'entitat.....	9
2.5. Instruments o infraestructures que disposa l'AODL per realitzar el seu pla de treball.....	10
2.6. Objectius del pla de treball.....	11
2.7. Programes i projectes a desenvolupar per àmbits.....	12
Programa 1: Territori agrícola.....	13
Programa 2: Territori innovador.....	26
Programa 3: Territori atractiu.....	38
Programa 5: Territori en xarxa	40
3. Càlcul dels costos laborals de l'AODL.....	42

1. Introducció

1.1. Marc legal

El desenvolupament local del territori és el conjunt d'iniciatives o projectes integrats que tenen per objectiu afavorir un procés reactivador de l'economia i dinamitzador de les societats locals, les quals, mitjançant l'aprofitament dels recursos endògens existents en el territori i la cooperació publico-privada, estimulin, fomentin i diversifiquin l'activitat econòmica, creant ocupació, renda i riquesa, i millorant la qualitat de vida i el benestar de les poblacions territorials locals¹.

L'Estratègia Catalana per l'Ocupació 2012-2020 possibilita el desenvolupament de programes per fomentar el desenvolupament local i l'activitat econòmica dels territoris. En aquest marc, les administracions locals han de potenciar el desenvolupament local per tal de dinamitzar els territoris, generant ocupació i afavorint la dinamització empresarial, en un marc de cooperació i concertació.

Igualment, la Llei 13/2015, d'ordenació del Sistema d'Ocupació i del Servei Públic d'Ocupació de Catalunya, és un important canvi de paradigma en les relacions entre els diferents actors que intervenen en el procés de desenvolupament local i ocupació en els territoris, sota un nou principi universal de concertació territorial.

A més, la nova llei del SOC també ordena, en el seu article primer, la necessitat de promoure el desenvolupament local i, en l'article 15, una relació directa entre el concepte de concertació territorial i la comarca, el qual es considera l'àmbit territorial de referència.

1.2. Els Agents d'Ocupació i Desenvolupament Local

El Programa pròrroga d'Agents d'Ocupació i Desenvolupament Local (AODL) vol donar continuïtat a la posada en marxa l'any 2018 del pla de estratègic del Segrià que va endegar el Consell Comarcal del Segrià per a afavorir la dinamització social i econòmica de la comarca del Segrià a fi de crear, mantenir i diversificar l'activitat econòmica del territori, mitjançant la continuïtat de la persona contractada per la seva implantació l'any 2018.

¹ Font: SOC: Programa d'agents d'ocupació i desenvolupament local 2020: Pròrroga dels agents d'ocupació i desenvolupament local. Guia de prescripcions tècniques, 2020.

Els AODL són tècnics que treballen a temps complet en un projecte de desenvolupament local impulsat pels ens locals o per entitats dependents o vinculades a una administració local. Tenen per missió dinamitzar, promoure i executar polítiques i programes que afavoreixin la promoció econòmica en el seu territori d'actuació, cercant un creixement econòmic sostenible generador d'ocupació.

1.3. La visió del Segrià

En aquest marc legal, doncs, la comarca esdevé l'element territorial de referència en el foment del desenvolupament econòmic local. El territori del Segrià, per les seves característiques especials en les quals es superposen nombroses realitats administratives, econòmiques i socials, correspon a una realitat comarcal singular. D'una banda, la ciutat de Lleida és una entitat diferenciada, la qual compta amb una estratègia d'ocupació pròpia, relacionada però independent de la resta de la comarca. D'una altra, la capitalitat provincial és una condició que implica l'existència d'una significativa superposició d'administracions amb una visió territorial que va molt més enllà del territori més immediat. El resultat d'aquestes condicions ha suposat un cert abandonament de les polítiques de desenvolupament econòmic dels municipis que integren la zona rural de la comarca, tal i com s'ha fet palès a durant la redacció del nou Pla Estratègic d'Ocupació i Desenvolupament Local comarcal i que durant els dos primers anys d'implementació del pla estratègic s'ha corroborat i que aquest segon any d'implementació ha transformat amb una nova realitat econòmica fruit de la pandèmia de la Covid-19 i que ha transformat de forma dràstica la realitat del Segrià Rural, on des de el mes de març la tècnica AODL va reforçar la visibilitat dels productors de la comarca a través d'activitats (llistat de productors de venda a domicili, vídeos promocionals) i l'assessorament telefònic a les persones amb dubtes sobre els ajuts per combatre la Covid-19. En aquest segon any ens hem tingut que adaptar a aquesta nova realitat, molts cops improvisant per poder donar el servei que ja vam iniciar el primer any que va ser el servei comarcal d'assessorament a l'emprenedoria i l'ocupació rural per donar cobertura als municipis que no compten amb aquest servei al no disposar de Regidoria de Promoció Econòmica o tècnics, paral·lelament s'ha treballat per dur a terme els projectes en un altre

format que no sigui presencial per poder dotar a la comarca d'eines per promoure la comarca i més després del segon confinament que es va patir als 6 municipis del Segrià Rural més la ciutat de Lleida durant el mes de Juliol, on la marca Segrià es va veure afectada i per conseqüència l'autoestima de la població (Programa 3: Territori atractiu) fa que en aquest tercer any s'hagi de treballar en aquest programa per impulsar la comarca i generar confiança.

En aquest segon any d'implementació s'ha treballat per continuar amb la feina que es va endegar el primer any, adaptant-nos a la pandèmia de la Covid-19 amb el teletreball per poder executar el pla de treball.

S'ha continuïtat treballant en xarxa amb els diferents agents de la comarca (LEADERS de la comarca, Escola Agrària Alfarràs, Ajuntaments de la comarca, Globalleida, autoocupació,) i hem incorporat nous agents com ACCIO per el tema de la innovació i UPIC per el tema del sòl industrial, per poder executar les activitats i posicionar al Consell Comarcal com l'ens interlocutor amb les entitats supraterritorials i poder crear sinergies publico-privades.

També aquest segon any hem aconseguit que Consell Comarcal del Segrià formi part de punt d'assessorament de Reempresa on la tècnica AODL dona suport als que volen reempendre.

En suma, el Consell Comarcal del Segrià considera que:

- La legalitat vigent, principalment en relació a la Llei 13/2015, ens imposa l'obligació d'oferir un servei estructurat en el marc del desenvolupament local i l'ocupació.
- Des de el primer dia d'implementació del Pla estratègic s'ha donat el servei d'assessorament a l'emprenedoria alhora que coordinat amb la resta d'agents existents a Lleida (Globalleida, autocupació, cambra de comerç de Lleida, etc...) així com d'altres que afecten i que lideren importants actuacions com és el cas de les dues associacions LEADER.
- Col·labora amb els ajuntaments que no disposen de serveis tècnics propis o delegats per tirar endavant les iniciatives de desenvolupament local i afavorir les polítiques d'empresa per resoldre aquesta carència i donar un suport més adequat als ajuntaments.

- Treballa en xarxa amb els diferents tècnics de la comarca que estan implementat plans estratègics (AODL Baix Segrià, AODL Segrià Sec) per crear sinergies.
- Es vol continuar posicionant el consell com l'ens portaveu entre la col·laboració pública-privada, que facilita el procés de diàleg entre les administracions supramunicipals, cosa que ha estat molt demandada durant la diagnosi.
- S'ha adaptat a la nova normalitat a causa de la pandèmia de la Covid-19 a través del teletreball i servei telefònic per poder executar el pla estratègic i fomentar l'ocupació a la comarca.
- A causa de la pandèmia de la Covid-19 s'ha posat en relleu que fa falta més personal tècnic a la comarca per executar projectes en l'àmbit de l'ocupació i el desenvolupament local i que el pla estratègic esta vigent pot ajudar a reactivar la comarca.
- El pla estratègic del Segrià continua vigent en època del Covid-19 i en alguns projectes s'ha evidenciat les seves debilitats que es van detectar en la seva diagnosi per tant creiem prioritari continuar implementant els diferents projectes en el proper any d'implementació.

1.4. Pla estratègic d'ocupació i desenvolupament local del Segrià

Al 2016, el Consell Comarcal del Segrià va promoure la redacció d'un nou pla estratègic en matèria de desenvolupament local i ocupació. El projecte s'emmarca en el Programa de Suport i Acompanyament a la Planificació Estratègica i els Programes de Suport al Desenvolupament Local, regulats per l'Ordre EMO/258/2014.

La fase de redacció del projecte es va iniciar al desembre de 2016, i fou finalitzat a l'octubre de 2017. Poc temps després d'aquesta data es van promoure diverses actuacions d'adequació dels continguts amb la motivació de clarificar alguns apartats del pla d'acció, el qual es manté després del primer any d'implementació del pla estratègic.

El plantejament del pla estratègic sorgeix de quatre grans àmbits temàtics, sobre els quals es va estructurar el debat i de les quals n'és un reflex el plantejament de

línies estratègiques i objectius centrals. Aquestes àrees temàtiques són:

1. **El desenvolupament dels territoris rurals del Segrià**, amb el plantejament d'aconseguir que qualsevol persona pugui desenvolupar la seva activitat professional i empresarial amb suficiència al Segrià. Dins d'aquesta agrupació, es contempen els següents temes a tractar: la fugida d'empreses a altres territoris, el desenvolupament del sector agroindustrial o el desenvolupament d'activitats basades en el sector primari, entre d'altres.
2. **El turisme al Segrià**, amb el plantejament d'afavorir l'atracció de visitants als municipis del Segrià i que l'arribada d'aquests visitants pugui convertir-se en un jaciment d'ocupació i font de riquesa, però també un element de dignificació pel Segrià. Dins aquesta àrea es planteja les opcions de promoció del territori, la creació de productes turístics, el foment de l'allotjament i les necessitats en termes d'equipaments.
3. **Les noves tecnologies, la recerca, el desenvolupament i la innovació**, amb la visió d'aconseguir un model econòmic basat en la innovació i el valor afegit, però compatible amb la visió tradicional. En aquesta àrea es proposen els següents temes: el paper de les TIC, el desenvolupament empresarial del Segrià Rural i la transmissió de la Recerca i el Desenvolupament a l'economia productiva.
4. **El model de territori i l'autoestima pel Segrià**, la qual vol clarificar el model de territori al qual es vol tendir i els motius que porten a la ciutadania del Segrià a tenir una baixa consideració en relació al seu propi territori. Entre els temes a tractar, trobem el model de territori i la comptabilització del sectors tradicionals i la cooperació i el diàleg entre les institucions i el sector productiu.

Fruit d'aquestes quatre àrees temàtiques i de l'execució de les tasques de redacció del pla estratègic, l'objectiu central del projecte és: Impulsar el desenvolupament econòmic de l'àrea del Segrià Rural, mitjançant la valorització dels recursos endògens d'aquest territori i la col·laboració entre tots els agents presents a la comarca, a fi d'afavorir la creació d'ocupació digna i sostenible i contribuir a aturar la regressió demogràfica i l'equilibri territorial.

Aquest objectiu s'ha desenvolupat en cinc línies estratègiques i els seus corresponents objectius centrals:

1. **Territori agrícola:** una agricultura moderna, innovadora i de valor afegit, el motor de l'economia i element central de l'equilibri territorial. Aquesta línia estratègica consta de sis objectius centrals: afavorir el procés innovador, reforçar els canals alternatius de comercialització, impulsar l'emprenedoria, crear activitats complementàries en matèria d'agroturisme, promoure la transformació del sector i facilitar el procés de diàleg entre els agricultors.
2. **Territori innovador:** Un Segrià vertebrat, promotor de l'emprenedoria i la innovació, atractiu pel talent, el desenvolupament empresarial. Aquesta línia estratègica consta també de sis objectius centrals: visibilitzar l'activitat innovadora, crear xarxes d'innovació, impulsar la cultura emprenedora, afavorir serveis de suport a l'emprenedoria, adequar infraestructures i sòl industrial i crear espais de debat empresarial.
3. **Territori atractiu:** Un territori atractiu pel visitant, el qual valora i promou els seus valors culturals i naturals. La tercera línia desemboca en quatre objectius: potenciar la marca turística "Segrià Terra de Ponent", generar un sistema d'informació turística, realitzar activitats de difusió i impulsar l'emprenedoria turística.
4. **Territori integrador:** Un territori integrador i d'acollida, socialment i demogràficament equilibrat i generador d'ocupació digna i sostenible. La quarta línia proposa tres objectius centrals: reduir l'estacionalitat de l'ocupació, impulsar una borsa de treball i revitalitzar els nuclis urbans.
5. **Territori en xarxa:** El Consell Comarcal del Segrià, l'ens transversal i líder de la xarxa impulsora de la transformació econòmica del territori. La darrera línia recull tres objectius centrals: reforçar el posicionament del consell comarcal en matèria de desenvolupament local al territori, afavorir les iniciatives supramunicipals i fer seguiment i col·laborar amb aquestes

Les cinc línies i els seus objectius es concreten en una proposta de 13 programes 25 projectes. D'aquests 25 projectes durant el primer any d'implementació es van executar 5 projectes i el segon any s'han executat 9 projectes on un parell tenen continuïtat aquest tercer any on es proposa treballar 12 projectes (on 3 projectes la tasca de la AODL es de supervisar i coordinar) i altres son de continuïtat sobretot en el programa de TERRITORI AGRICOLA on aquest any la

AODL té la major carrega de temps per poder tancar el programa. Per tant en aquest tercer any d'implementació es treballarà en 4 dels 5 programes que estan descrits en el pla estratègic del Segrià.

El pla d'acció es completa amb un model de gestió, el qual defineix, entre d'altres, les necessitats en termes de personal tècnic per la implementació i una proposta de temporalització de les accions o cronograma.

Aquestes pautes han estat seguides per a la redacció d'aquest document.

2. Pla de treball

El pla de treball anual de l'AODL és una concreció dels projectes inclosos en el pla estratègic del Segrià. El pla de treball serveix per a:

- És una guia per l'AODL, la qual determina els objectius als quals s'ha de dirigir la seva feina, les activitats concretes que ha de realitzar per fer-los possibles i els resultats esperats que ha d'aconseguir.
- És un document de compromís institucional que doni seguretat a l'AODL pel que fa a l'execució del conjunt d'activitats que el conformen.
- Serveix com a eina que permeti l'autoavaluació de les seves tasques i també l'avaluació per part dels responsables de la seva entitat i per part del Servei Públic d'Ocupació de Catalunya.

2.1. Denominació del pla de treball

Aquest pla de treball es denomina "**Implementació del pla estratègic del Segrià- Tercer any**".

2.2. Nom de la persona proposada com AODL

El agent que continuarà el pla estratègic del Segrià, és l'actual AODL, la Iolanda Alarcón.

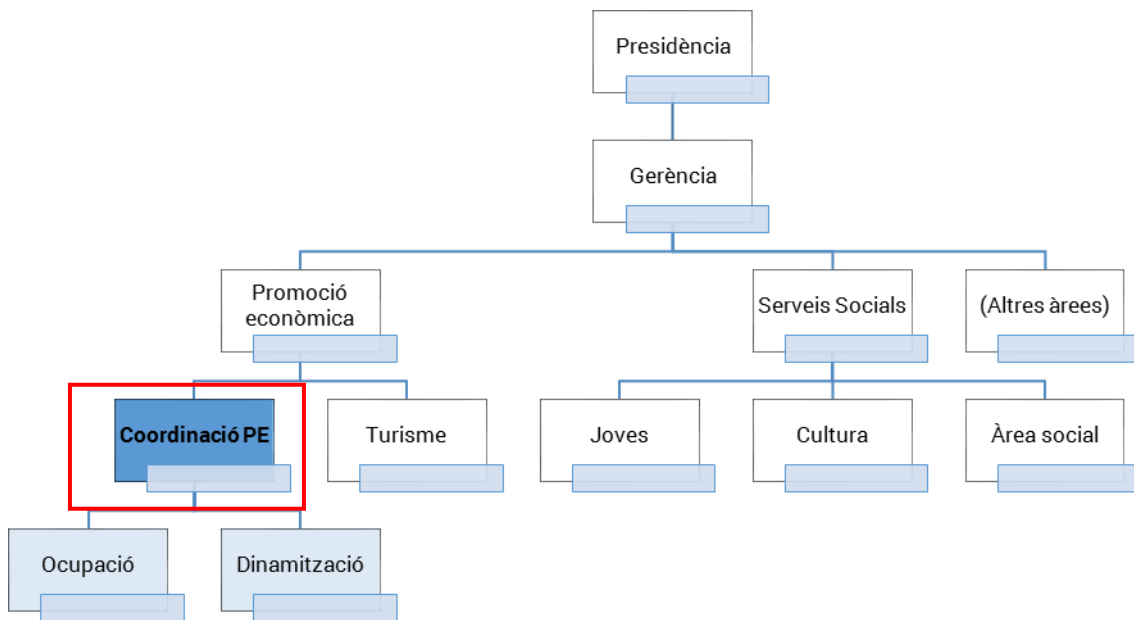
2.3. Responsable tècnic directe

El responsable tècnic directe de l'AODL serà el Gerent del Consell Comarcal, en l'actualitat, el Sr. Sergi Fo Pifarré.

2.4. Situació de l'AODL en l'organigrama de l'entitat

L'AODL forma part de l'àrea de promoció econòmica del Consell Comarcal del Segrià. Durant el primer any d'implementació es va crear l'àrea i el logotip per identificar l'àrea. Aquesta àrea treballarà amb les altres àrees com joventut i turisme per executar les diferents accions.

La organització de la qual respon a l'organigrama següent, tal com estableix el pla estratègic:



* El desplegament de les seccions d'ocupació i dinamització es preveu durant els anys següents de desplegament del pla estratègic. Aquest tercer any l'àrea de promoció econòmica i concretament l'AODL coordinarà el projecte de reactivació que es durà a terme al Segrià entre octubre 2020- octubre 2021

2.5. Instruments o infraestructures que disposa l'AODL per realitzar el seu pla de treball

A nivell d'organització, l'AODL depèn de l'àrea de Promoció Econòmica del Consell Comarcal, sota la direcció del conseller comarcal de promoció econòmica, i actuarà en col·laboració amb la gerència del Consell.

Dins l'àrea també hi ha el servei de turisme. La col·laboració de les dues àrees es estreta, tal com es descriu al pla de treball, en especial en els programes 1 i 3. També col·labora activament amb els serveis de joventut i cultura.

**DESPATX ACTUAL
AODL I SALA DE REUNIONS**



Per a l'execució material del seu pla de treball, l'AODL disposa dels següents instruments:

- Despatx equipat a la seu del Consell Comarcal. El despatx disposa de tots els serveis habituals necessaris (connexió a Internet, telèfon, servei d'impresora, copisteria, etcètera). Per rebre visites s'utilitza la sala de reunions o la sala de comissions.
- Ordinador portàtil, amb els sistemes de connectivitat adequats per treballar en diferents espais.
- Correu electrònic del Consell Comarcal que es el següent: ialarcon@segria.cat
- També s'ha creat un correu corporatiu de l'àrea de promoció econòmica promeco@segria.cat que gestiona AODL.

- Xarxes socials de l'àrea de promoció econòmica per fer difusió de la seva activitat així com aspectes sobre ocupació i formació que gestiona L'AODL
- L'AODL posseeix vehicle privat per efectuar els desplaçaments que requereixen l'execució del pla de treball.
- Per poder fer teletreball, la tècnica disposa de connexió a internet per poder treballar des de casa així com accés a les plataformes virtuals per poder executar la seva feina en format no presencial.

2.6. Objectius del pla de treball

L'objectiu d'aquest pla de treball és la continuació aquest tercer any del **la implementació de les accions definides en el pla estratègic del Segrià**, i especialment en el pla d'acció, segons es defineix al capítol "model de gestió", apartat "procediment per a la implementació".

L'objectiu de l'AODL en aquests dos primers anys d'implementació del Pla Estratègic ha estat realitzar les accions necessàries per afavorir **l'adient desenvolupament de les diferents línies d'actuació incloses en el pla estratègic del Segrià**, a través de l'aprofundiment en les relacions de cooperació i col·laboració amb els principals agents del territori (Associacions Leader, Globalleida, Cambra de Comerç, entitats agràries de la comarca, etc..) especialment en referència al sector agroalimentari i a la cooperació entre actors en matèria de desenvolupament local, en el programa del territori innovador que s'ha encetat aquest segon any s'ha intentat localitzar els espais industrials de la comarca així com començar a indagar en les iniciatives innovadores que aporten valor afegit i poder obrir una finestra per crear un element d'atracció a la comarca que sigui generadora d'ocupació i la creació de nous projectes de desenvolupament que es vol que es tingui continuïtat en els propers anys d'execució del pla estratègic.

Tenint en compte la pandèmia de la Covid-19 totes les accions del pla estratègic per aquest tercer any poden ser executades en altres formats no presencials, si es necessari, per tant es poden adaptar a la nova normalitat ja que actualment s'està treballant en les diferents plataformes virtuals existents i ja en el segon any d'implementació s'ha realitzat una jornada en format presencial i a la vegada en streaming a través de la plataforma youtube.

En aquest tercer any es busca la continuïtat de les accions encetades i encetar nous programes per revitalitzar la comarca del Segrià amb l'objectiu d'impulsar el desenvolupament econòmic del Segrià i més que mai amb les conseqüències que ha deixat la pandèmia en el teixit empresarial de la comarca.

2.7. Programes i projectes a desenvolupar per àmbits

El llistat d'objectius introduïts en el punt anterior es tradueix en els següents projectes que haurà de dur a terme l'AODL durant el tercer any d'implementació. Es preveu la continuïtat del programa **TERRITORI AGRÍCOLA** potenciant el foment de l'emprenedoria agrària i la capacitat de les persones treballadores del sector agrari, també es continuarà amb el programa **TERRITORI INNOVADOR**, que es va encetar amb el projecte de la xarxa de personal tècnic, on es planificaran diferents formacions i reunions amb els diferents tècnics i que en aquest tercer any donarà continuïtat al que s'ha encetat en el segon any que és el projecte de localització de les iniciatives empresarials innovadores així com la localització del sol industrial del Segrià Rural, també en aquest tercer any es podrà activar el programa **TERRITORI ATRACTIU** que aquest segon any a causa de la pandèmia no es va poder activar de la forma que es volia i d'aquesta manera potenciar la marca Segrià Terra de Ponent, que a causa del confinament perimetral del Juliol el nom del Segrià va quedar afectat negativament i finalment també s'activarà el programa **TERRITORI EN XARXA** on es buscarà la col·laboració amb les diferents iniciatives supramunicipals.

Totes aquestes accions lligades als diferents programes serviran per donar continuïtat a les activitats relacionades amb la implementació del pla estratègic i fomentar les polítiques de desenvolupament local i ocupació per part del Consell Comarcal en un marc de concertació amb els agents econòmics del territori.

La llista de programes i projectes que s'enumeren a continuació, i que conformen el pla de treball proposat procedeixen directament del pla estratègic.

Programa 1: Territori agrícola

1.1. Programa de visibilitat i innovació agrària

Projecte 1.1.2: Projecte de difusió i territorialització de la innovació agrícola

► Justificació de la necessitat

El Segrià destaca per la superposició de sectors econòmics, a activitats d'investigació i transferència i un notable número de persones que treballen a l'agricultura, el qual resulta en una combinació d'èxit. Per seguir mantenint aquesta dinàmica, cal aprofundir en la cooperació i la col·laboració de les empreses amb més interès per la innovació i els centres d'investigació per afavorir que les explotacions cada vegada incorporin més propostes basades en la innovació. Igualment, cal afavorir que els joves que s'incorporen també ho facin entenent la importància de la gestió innovadora i la orientació al client dins de l'empresa.

Juntament amb la formació reglada, la principal eina del Departament d'Agricultura en matèria de difusió tecnològica és el Pla Anual de Transferència Tecnològica (PATT), el qual es compon d'un seguit d'activitats de difusió, principalment de curta durada, les quals s'organitzen arreu del territori català amb la cooperació de nombroses agents, des de cooperatives a ajuntaments o empreses privades. De fet, el Segrià es un territori on se n'organitzen moltes i on s'aprecia una bona acceptació d'aquestes. Les jornades es sol·liciten al Departament, normalment centralitzades a través de les dues associacions LEADER, Escola Agrària Alfarràs, IRTA o la UdL.

A grans trets, aquest programa proposa facilitar l'intercanvi d'experiències la difusió de tècniques entre agricultura, amb l'objectiu de reforçar el procés innovador al sector i afavorir el trànsit cap a models de major valor afegit (estratègia O2)

En aquests dos anys del pla estratègic del Segrià dins del programa de visibilitat i innovació agrària s'ha treballat en localitzar als productors de la comarca d'alt valor afegit i veure les mancances en temes de formacions i en el segon any s'ha començat a proposar jornades basades en màrqueting, comercialització, innovació, etc.. que són les debilitats que es van detectar als productors de la

comarca per poder donar un pas endavant al seu projecte.

Al gener de 2021 s'aprovaran les jornades que s'han presentat aquest 2020 a través de 3 ens promotors, LEADER PONENT, LEADER GAL NOGUERA SEGRIÀ NORD I EA ALFARRÀS. La proposta son 7 jornades PATT, on dos de les quals es vol fer presencial sempre i quan es pugui realitzar segons la situació del Covid-19, per al calendari 2021 on l'àrea de promoció econòmica del Consell Comarcal participarà com organitzador o col·laborador. Per tant queda pendent d'aprovació per part del DARP ja que els ens promotor ja les ha presentat durant el mes de novembre.

La idea en aquest tercer any es donar continuïtat i ampliar fins a 10 jornades PATT i poder-les fer presencials en els propers anys, ja que de moment per 2021 es prioritza la versió en línia.

► **Objectius específic**

1. Territorialitzar les activitats de transferència
2. Implicar la investigació en les activitats de transferència
3. Contribuir a la capacitat dels empresaris i empresàries agrícoles.

► **Activitats concretes a realitzar i temporalització**

Nº	Acció	Inici		Final	
		Any	Mes	Any	Mes
1	A partir de l'anàlisi, proposar un llistat de municipis on no es facin jornades, però podria ser adequat fer-ho. (Aquesta acció no s'ha fet en el segon any d'implementació ja que les jornades es van convertir en línia.) Per tant en aquest tercer any es podria fer l'anàlisi i proposar municipis per proposar les jornades PATT per el calendari 2022.	3	5	3	7
2	Realització d'entrevistes amb els equips de govern dels municipis per definir àrees d'interès, i prioritant activitats que no formin part de l'oferta existent a altres municipis.	3	9	3	10

Consell Comarcal del Segrià

3*	Disseny d'una proposta de continguts, calendaritzada i territorialitzada d'accions PATT per als territoris indicats mitjançant la realització de contractes o reunions amb L'IRTA, L'EA d'Alfarràs i els seus sindicats agraris, amb especial interès per l'organització d'activitats relacionades amb la innovació al sector i la capacitat amb la gestió de les empreses i explotacions agràries. Si es possible incorporar les àrees d'investigació relacionades amb agricultura de la UdL.	3	9	3	12
----	--	---	---	---	----

Nota 3* Durant el tercer any s'executaran les jornades PATT que s'han programat en el segon any d'implementació del pla estratègic.

► Percentatge de dedicació al projecte

La càrrega de treball estimada per aquest projecte serà del 10% del temps de l'AODL.

► Resultats esperats

5 resums d'entrevista (eixos de sol·licitud)
Llistat de 5 municipis sense activitats PATT
5 actes d'entrevistes (municipis)
Llistat d'assistència a la reunió de disseny de formacions
Proposta de 10 formacions anuals de PATT amb calendari i distribució territorial
Sol·licitud de jornades PATT
Documentació relacionada amb la difusió (cartells, factures, còpies de publicitats, etcètera)
Fulls d'assistència a les activitats PATT

► Destinataris del projecte

Agricultors de la comarca

► Cost de les activitats previstes i finançament

Cost	Finançament
Costos salarials d'un tècnic encarregat.	Programa AODL Fons propis del Consell Comarcal del Segrià
Ponències jornades: 150€ per jornada Cost total de la jornada 500€	Ens promotors: Departament D'Agricultura Grups LEADER Escola Agrària Alfarràs IRTA UdL

Consell Comarcal del Segrià

Desplaçaments (500km): 140€	Programa AODL Fons propis del Consell Comarcal del Segrià
Edició de materials, publicitat i difusió	Fons propis del Consell Comarcal del Segrià
Impressió i arts gràfiques	Diputació de Lleida

► Indicadors d'avaluació

Número de jornades realitzades i assistència

Número de municipis on es realitzen formacions

1.2 Programa de foment i diversificació d'activitats innovadores i de transformació al sector agrari

Projecte 1.2.1 : Projecte de foment de l'emprenedoria agrària innovadora

► Justificació de la necessitat

Juntament amb la sensibilització sobre la viabilitat de l'agricultura (projecte 1.1.1, és necessari que es realitzin activitats de foment de l'emprenedoria, especialment fonamentades en la generació d'idees, el foment de la col·laboració, el disseny de models de negoci i anàlisi de viabilitat.

El Segrià és un territori amb oportunitats pel sector agrícola relacionades amb la pròpia cultura emprenedora (OC3) i la situació geogràfica (OC4), juntament amb un evident millora dels perfils emprenedors dels joves agricultors (OC2. Aquestes oportunitats han de ser posades en valor per respondre a la profunda crisi sistemàtica que viu el sector agrícola (DC4), i facilitar l'aparició de noves activitats innovadores. En aquest sentit, els programes d'incorporació que gestiona el Departament d'Agricultura són una eina fonamental per a la renovació del teixit agrícola que cal seguir potenciant i dirigint cap a l'activitat innovadora.

Durant aquest segon any hem encetat aquest projecte on s'ha fet una jornada per la sensibilització de l'emprenedoria agrícola dins del marc ODISSEU. Per aquest tercer any es vol continuar fent jornades relacionades amb l'emprenedoria agrícola i acabar de dissenyar el fulletó amb els requisits i tràmits relacionats amb la incorporació de joves agricultors. La idea es posar un apartat a la web del Segrià

on es podran consultar aquests requisits i les formes d'associació empresarial.

► **Objectius específic**

1. Afavorir la emprenedoria innovadora a l'agricultura.
2. Donar a conèixer noves formes d'associació empresarial
3. Crear espais de transmissió d'idees i generació de nous conceptes de l'empresa agrària.

► **Activitats concretes a realitzar i temporalització**

Nº	Acció	Inici		Final	
		Any	Mes	Any	Mes
1	Realització d'una jornada, relacionada amb l'emprenedoria agrícola innovadora, en la qual es presentin casos d'èxit (per exemple, procedents del projecte 1.1.1), i que involucri les entitats agràries que han participat en la redacció d'aquest projecte. L'activitat també haurà d'incloure accions orientades a la creació d'idees i nous conceptes en matèria d'innovació al sector agrari i afavorir la creació de dinàmiques de cooperació empresarial sectorial. Aquestes jornades es faran dins del marc del projecte ODISSEU (Projecte pel retorn de joves al món rural)	3	2	3	10
2*	Dissenyar un fulletó que reculli els requisits i tràmits relacionats amb la incorporació dels joves agricultors. Per fer-ho, caldrà realitzar un seguit d'entrevistes amb les entitats agràries, les quals són les que majoritàriament gestionen aquest procés.	3	1	3	6
3*	Dissenyar un fulletó que reculli les diferents fórmules d'associació empresarial habituals del sector agrari, amb els seus avantatges i inconvenients, seguint la col·laboració amb les entitats del punt 4	3	1	3	6
4	Articular un servei d'assessorament a l'emprenedor agrícola basat en l'estudi de viabilitat de la idea en col·laboració amb els CEI de la comarca i les entitats agràries.	3	1	5	12

* Nota: l'acció número 2 i 3 s'ha encetat en el segon any d'implementació durant el mes de novembre per poder-ho tancar el primer semestre del tercer any d'implementació.

► **Percentatge de dedicació al projecte**

La càrrega de treball estimada per aquest projecte serà del 10% del temps de l'AODL.

Consell Comarcal del Segrià

► Resultats esperats

1 jornada d'emprenedoria agrícola innovadora
1 fulletó sobre les diferents opcions associatives disponibles
Creació d'un servei d'assessorament a l'emprenedor agrícola.

► Destinataris del projecte

Possibles emprenedors del sector agrícola

► Cost de les activitats previstes i finançament

Cost	Finançament
Costos salarials d'un tècnic encarregat.	Programa AODL Fons propis del Consell Comarcal del Segrià
Costos salarials d'un tècnic encarregat del servei d'assessorament a l'emprenedor agrícola	Catalunya Xarxa Emprèn Globalleida CEEI Lleida Autoocupació
Ponències jornades: 150€ per jornada Costos relacionats amb la jornada: 1000€	Fons propis del Consell Comarcal del Segrià Departament D'Agricultura, oficina comarcal del Segrià Patronat de Promoció Econòmica de la Diputació de Lleida Ajuntaments de la comarca CEAP (Centre d'estudis agropecuaris) Projecte ODISSEU
Desplaçaments (500km): 140€	Programa AODL Fons propis del Consell Comarcal del Segrià
Disseny i edició de materials, publicitat i difusió:	Fons propis del Consell Comarcal del Segrià Subvenció turisme
Impressió i arts gràfiques	Diputació de Lleida (arts gràfiques)

► Indicadors d'avaluació

Número d'entitats participant a la jornada emprenedoria agrícola
Número de fulletons impresos
Número d'emprenedors agrícoles atesos

Projecte 1.2.2 : Projecte de diversificació del sector agrari: agroturisme i agroartesania

► Justificació de la necessitat

Les activitats complementaries a l'agricultura, principalment l'agroturisme i les activitats agroartesanals són considerades com una de les oportunitats de desenvolupament del sector (oportunitat 1.O.6) per complementar les rendes agràries i facilitar el trànsit cap a un nou model més competitiu i diversificat.

La necessitat de diversificar el sector agrari és un acord de partida en el plantejament estratègic del projecte, el qual s'ha fet palès de forma reiterada durant la fase de diagnosi. A més a més, aquest enfocament hauria de tenir efectes positius sobre l'estratègia de desenvolupament turístic recollida a l'eix 3 d'aquest document, en especial a l'objectiu central 3.4 de l'estratègia de desenvolupament (sensibilització emprenedora envers el turisme, corresponent a l'estratègia de revitalització). Així, l'estratègia ofensiva 15 relaciona els valors emprenedors de la comarca amb la possibilitat de crear allotjament rural. També hauria de contribuir al trencament amb les dinàmiques d'estacionalitat que caracteritzen el mercat de treball del Segrià (debilitat 2.D.8)

En el segon any d'implementació a causa de la pandèmia de la Covid-19 no s'ha pogut fer l'estudi dels visitants dels camins d'or líquid ja que no es va poder fer de forma presencial i es va optar per crear-lo virtualment i per tant ens basarem en aquest estudi de com ha funcionat el tema virtual i veure si en les properes edicions es pot fer un híbrid entre presencial i virtual per poder d'aquesta manera captar un públic diferent.

► Objectius específic

1. Contribuir al desenvolupament de les principals activitats que relacionen el turisme i l'agricultura del territori (Benvingut a pagès, Camins de l'or Líquid, Fruiturisme i presència en fires turístiques, entre d'altres)
2. Afavorir la creació d'activitats privades relacionades amb l'agroturisme, principalment activitats lúdiques enfocades a narrar el projecte del productor agroalimentari (per exemple, visites guiades, tastos i demostracions), així com la creació d'allotjament.

3. Facilitar la creació i el finançament inicial d'activitats provades relacionades amb la producció artesanal de productes agrícoles elaborats (per exemple, melmelades, làctics, carnisseria, etcètera)

► **Activitats concretes a realitzar i temporalització**

Nº	Acció	Inici		Final	
		Any	Mes	Any	Mes
1*	Presentar els resultats de l'estudi als organitzadors i col·laboradors dels camins d'or líquid i convocar una taula de debat amb els ajuntaments i entitats privades que participen als Camins d'or líquid per veure l'impacte dels camins virtuals de l'any 2020 i a partir dels resultats redissenyar activitats per millorar l'impacte dels Camins al territori en els propers anys.	3	1	3	6
2*	Realitzar activitats de difusió sobre la creació d'empreses en matèria d'agroturisme i agroartesanía, les quals incloguin casos d'èxit (projecte 1.2.1) i formació en matèria de models de gestió i comercialització (projecte 1.1.2)	3	1	5	12
3*	Crear una base de dades d'ajudes que puguin ser d'utilitat per finançar projectes en matèria de transformació o diversificació agrària. Des del el primer moment, la base de dades ha de publicar-se de manera que pugui consultar-se lliurement.	3	1	5	12
4*	Organitzar presentacions al territori quan es publiquin els ajuts LEADER. Aquestes presentacions haurien d'incloure referències a altres ajuts que existeixen, independentment de si estan o no convocats en el moment de realitzar-les. Nota: la realització d'aquesta acció dependrà de les convocatòries, les quals van variant cada any. En el cas que hi hagi persones interessades en presentar-se a la subvenció, aquestes hauran de ser derivades a les oficines del grup LEADER corresponents.	3	5	5	12

* Notes:

L'acció número 1 anirà enllaçada amb el resultats del programa de diàleg agrari (codi identificador 1.4.1) que es va fer el segon any d'implementació on es va basar en el l sector de l'oli d'oliva

L'acció número 2 es pot vincular al projecte 1.1.2 amb les jornades PATT on es poden fer activitats i seminaris en aquestes matèries.

L'acció número 3 es vincularà la projecte 1.2.1 on es farà el recull dels tràmits i requisits per el sector agrícola i que es farà un apartat a la web on s'informarà des de els ajuts a les formes jurídiques en el sector agrari.

L'acció número 4 en el segon d'implementació s'ha fet de forma virtual a causa de la pandèmia, en el tercer any d'implementació si es possible es faran presentacions presencials en els diferents municipis.

► **Percentatge de dedicació al projecte**

La càrrega de treball estimada per aquest projecte serà del 10% del temps de l'AODL.

► **Resultats esperats**

Resultats dels camins d'or líquid virtuals
--

1 base de dades publica sobre els ajuts per la diversificació agrària

3 presentacions sobre el LEADER per convocatòria, a diferents municipis

► **Destinatari del projecte**

Organitzadors i participants en les activitats agroturístiques

Possibles emprenedors interessats en promoure o desenvolupar activitats de diversificació del sector agrícola

► **Cost de les activitats previstes i finançament**

Cost	Finançament
Costos salarials d'un tècnic encarregat.	Programa AODL
Desplaçaments (300km): 84€	Programa AODL Fons propis del Consell Comarcal del Segrià

► **Indicadors d'avaluació**

Número d'ajudes incloses a la base de dades

Número d'assistents a les presentacions LEADER
--

Projecte 1.2.3 : Projecte d'atracció i retenció de les activitats de industrials de transformació i comercialització i comercialització agroalimentàries

► **Justificació de la necessitat**

El mercat de treball agrícola del Segrià troba una amenaça en l'estratègia agressiva de la Franja Aragonesa en termes d'atracció d'empreses (amenaça crítica AC4), així com la manca d'un veritable teixit industrial de transformació (amenaça 1.A.4). És previsible que les noves activitats que es vagin creant tinguin

un incentiu a instal·lar-se a aquest territori pels seus baixos costos i estructura socioeconòmica similar. Cal subratllar els nostres valors diferencials per minimitzar la fugida d'empreses per no aturar el procés de modernització i transformació del sector agrícola més tradicional (objectiu central 1.5) mitjançant la visualització dels nostres elements diferencials (estratègia S4).

La diagnosi ha posat de manifest que un dels principals problemes quan es parla d'atreure inversió és la normativa urbanística i els elevats preus del sòl. Com és conegut, aquestes no són matèries de la competència del Consell Comarcal, sí que des d'aquesta institució es pot tirar endavant una visió proactiva vers instàncies superiors que sí tinguin capacitat en aquesta matèria. Per aconseguir aquets canvis, cal una tasca continuada i sincera que expressi les necessitats del territori, realitzada per les màximes autoritats.

La fugida d'empreses és una evidència, però durant la diagnosi s'ha pogut recollir la informació d'entitats que han argumentat haver-ho fet per motius d'accés a nous mercats, sense poder arribar a contactar amb les que ho haurien fet per motius d'accés a nous mercats, sense poder arribar a contactar amb les que ho haurien fet per motius estratègics o d'avantatges per part de la Franja.

En el segon any d'implementació del pla estratègic ja s'ha començat a contactar amb entitats com UPIC per poder fer l'estudi del sòl industrial i les causes de la fugida d'empreses per poder planificar estratègies per millorar l'oferta existent i crear mecanismes per atreure empreses al territori. (Programa 2. TERRITORI INNOVADOR)

► **Objectius específic**

1. Analitzar les causes profundes de la fugida d'empreses cap a la Franja D' Aragó i cercar-hi solucions
2. Articular mecanismes de col·laboració amb les agències de promoció econòmica del territori per facilitar l'atracció d'empreses de transformació i comercialització agrària.

► **Activitats concretes a realitzar i temporalització**

Nº	Acció	Inici		Final	
		Any	Mes	Any	Mes
1*	Redacció d'un ideari que exposi les causes de la fugida d'empreses cap a la Franja d'Aragó. Per a la redacció, es recomana contactar directament amb algunes de les empreses que han optat per deslocalitzar-se i preguntar-ho directament.	3	1	3	3
2	Dissenyar un protocol de col·laboració amb la Cambra de Comerç, GLOBALleida i ACCIO per realitzar una tasca activa en l'atracció d'activitats i empreses de transformació i comercialització.	3	1	3	6
3*	Dissenyar un argumentari sobre els avantatges de la ubicació de les empreses al Segrià. L'argumentari podria tenir la forma d'un fulletó "El Segrià, espai d'acollida per empreses". Durant la diagnosi s'ha apuntat: <ul style="list-style-type: none"> • Les bones comunicacions. • Ubicació geogràfica. • Existència de serveis complementaris adequats. 	3	4	3	10
4	Realitzar un estudi de necessitats específic entre les empreses del sector de la comercialització i transformació agrària ubicades al Segrià i a les zones properes de la Franja que reculli els aspectes que els semblen més o menys avantatjosos de forma comparada i dissenyar un pla d'actuació que permeti corregir aquesta situació de fugida d'empreses.	3	4	3	12

* Notes:

L'acció número 1 i 3 va lligada la programa 2 TERRITORI INNOVADOR que ja s'ha encetat el segon any d'implementació demanant l'estudi a UPIC (pendent del finançament per dur a terme l'estudi) la informació de l'estudi es podrà aplicar en aquest projecte per poder dissenyar un argumentari.

► **Percentatge de dedicació al projecte**

La càrrega de treball estimada per aquest projecte serà del 15% del temps de l'AODL.

► **Resultats esperats**

Ideari sobre la fugida d'empreses.

Protocol de col·laboració per l'atracció d'activitats empresarials.

Fulletons amb argumentari sobre els avantatges del territori del Segrià.

Estudi de necessitats empresarials.

► **Destinatari del projecte**

Empreses transformadores i comercialitzadores del territori.

► **Cost de les activitats previstes i finançament**

Cost	Finançament
Costos salarials d'un tècnic encarregat.	Programa AODL
Desplaçaments (500km): 140€	Programa AODL Fons propis del Consell Comarcal del Segrià
*Estudi de les necessitats 15.000€	Subvenció a projectes singulars de desenvolupament econòmic de la Xarxa de Territori Intel·ligent Cambra de Comerç de Lleida
Edició de materials, publicitat i difusió	Fons Propis del Consell Comarcal del Segrià
Impressió i arts gràfiques	Diputació de Lleida

► **Indicadors d'avaluació**

Ideari sobre la fugida d'empreses
Número de protocols signats.
Número de fulletons impresos.

1.3 Programa de diàleg agrari

Codi identificador al pla d'acció 1.4.1

► **Justificació de la necessitat**

El món agrari té especificats ocupacionals diferenciades de la resta dels sectors econòmics. Durant el primer any d'implementació del pla estratègic s'ha posat en funcionament una trobada per impulsar un canal comunicatiu per afavorir el debat, el diàleg agrari i el networking entre els representants del sector agrari. En el primer any es va realitzar una trobada amb les principals entitats agràries de la comarca abans de la campanya fruitera de l'estiu per afavorir a col·laboració pública- privada on van estar presents els principals representants i es va posar de manifest les seves inquietuds.

Consell Comarcal del Segrià

L'objectiu d'aquesta trobada va posar de manifest que es necessari el diàleg i que el Consell Comarcal actuï com l'ens portaveu davant les administracions supramunicipals.

En el segon any d'implementació les trobades que es van tenir que fer en format virtual es van centrar en el sector de l'oli i més contretament en el projecte dels Camins d'or líquid dins del projecte (1.2.2 Projecte de diversificació del sector agroturisme i agroartesanía acció 4)

Les finalitats d'aquestes trobades aquests dos primers anys s'ha considerat una eina de treball sectorial per afavorir la col·laboració público-privada en qualsevol incitativa i que el Consell Comarcal esdevingui l'interlocutor.

► Objectius específic

1. Impulsar un canal comunicatiu per afavorir el debat i la col·laboració públic-privada entre els representants dels diferents sectors agraris.

► Activitats concretes a realitzar i temporalització

Nº	Acció	Inici		Final	
		Any	Mes	Any	Mes
1	Realitzar una trobada entre els representants del Consell Comarcal , entitats agràries i els principals actors del món agrari per debatre sobre les novetats de la nova PAC (Política Agrària comuna) i com afectarà als joves agricultors. (projecte vinculat a 1.2.1)	3	1	3	12

► Percentatge de dedicació al projecte

La càrrega de treball estimada per aquest projecte serà del 10 % del temps de l'AODL.

► Resultats esperats

Realització d'una jornada amb la participació de les principals representants i entitats agràries.

Número de participants a la trobada

► Destinatari del projecte

Entitats agràries i actors del món agrari.

► Cost de les activitats previstes i finançament

Cost	Finançament
Costos salarials d'un tècnic encarregat.	Programa AODL
Despeses relacionades amb la trobada 300€	Fons Propis del Consell Comarcal del Segrià

► Indicadors d'avaluació

Número d'entitats participants
Document de síntesis (acta de les comissions tècniques)

Programa 2: Territori innovador

2.1 Programa de visibilitat innovació i xarxa

Projecte 2.1.1 : Projecte de localització, anàlisi i foment de les iniciatives empresarials innovadores

► Justificació de la necessitat

L'objectiu central 2.1 de l'estratègia de desenvolupament local estableix la necessitat d'incrementar la visibilitat de les iniciatives empresarials innovadores de la comarca. Aquesta estratègia parteix de la relació que s'estableix entre el desconeixement de l'activitat innovadora que es realitza a la comarca com un dels elements que condicionen la baixa autoestima de la població (Ameaçça crítica 6), el qual al seu temps no afavoreix que la població vegi el territori com el lloc adient per desenvolupar activitats econòmiques innovadores i basades en el valor afegit. La realitat, però, es caracteritza per la presència de nombrosos centres d'investigació i educació de primer nivell (Fortalesa critica 5) i una millora progressiva dels perfils empresarials més joves (Oportunitat critica 2)

Aquesta acció, doncs, es justifica pel convenciments dels actors participants que contribueixen a la major visibilitat de les iniciatives innovadores no solament hauria

de ser un benefici per aquestes iniciatives, sinó que també hauria de ser un element d'atracció a més teixit innovador, amb el qual s'hauria d'aconseguir una millora de l'ocupació i la riquesa general. A més a més, l'execució d'aquest projecte obre una finestra d'oportunitat per apropar la dimensió pública a la privada, fer l'acompanyament, a llarg termini, facilitar l'aparició de nous projectes de desenvolupament.

Aquest projecte es va plantejar en dues fases en un primer moment el tema de la base de dades, la primera fase va començar el segon any d'implementació on es va detectar que no existeixen bases de dades d'empreses innovadores a la comarca i les poques que es tenen no es poden compartir per tema de protecció de dades; Per tant aquest tercer any d'implementació del pla estratègic es **continuarà amb la localització** per acabar de crear una base de dades on poder basar la localització aquest tercer any i es centrarà en crear-la en amb la informació que s'ha pogut recollir el segon any d'implementació de les entitats que han col·laborat com Globalleida i ACCIO i posteriorment continuarem amb la **fase de contacte amb les empreses innovadores** per finalment poder executar la fase de **visibilitat** ja sigui a través de la pàgina web del Segrià (projecte 1.2.1) o publireportatges en premsa.

► Objectius específic

1. Localitzar les iniciatives empresarials més innovadores del Segrià

► Activitats concretes a realitzar i temporalització

Nº	Acció	Inici		Final	
		Any	Mes	Any	Mes
1	Confeccionar un llistat d'empreses (en el segon any d'implementació no es va poder aconseguir una base de dades per la protecció de dades) per tant segons la caracterització de que es considera una empresa "innovadora" que identificarem , es farà un llistat d'empreses i les entrevistarem segons els criteris que creiem "innovadors".	3	1	3	4

Consell Comarcal del Segrià

2	Un cop tinguem el llistat actualitzat segon els "criteris d'innovació" preparem una estratègia de comunicació per donar visibilitat a aquestes empreses. S'estudiarà la proposta més adient per donar la visibilitat de les empreses a través de la creació d'un portal web específic a la web del Segrià	3	4	3	9
3	Realització d'un publireportatge sobre les activitats empresarials relacionades amb la investigació del Segrià Rural	3	10	3	12

► Percentatge de dedicació al projecte

La càrrega de treball estimada per aquest projecte serà del 10% del temps de l'AODL.

► Resultats esperats

Base de dades contrastada dels diferents organismes participants
--

4 Convenis de col·laboració

► Destinataris del projecte

Empreses de la comarca

► Cost de les activitats previstes i finançament

Cost	Finançament
Costos salarials d'un tècnic encarregat del projecte	Programa AODL
Desplaçaments (500km): 140€	Programa AODL Fons propis del Consell Comarcal del Segrià

► Indicadors d'avaluació

Número d'empreses innovadores localitzades
--

Número de convenis signats

Projecte 2.1.2 : Projecte de foment d'empreses de base tecnològica i servei d'innovació empresarial

► Justificació de la necessitat

L'objectiu central 2.2 de l'estratègia de desenvolupament del Segrià estableix la necessitat de generalitzar la transferència de coneixement i la hidració de nous conceptes entre els centres d'investigació, especialment la universitat, i les empreses de la comarca (estratègia ofensiva12). La necessitat de contribuir a la diversificació econòmica del territori, especialment en relació a les iniciatives empresarials més innovadores i de valor afegit, és un element central per afavorir la retenció de talent (Amenaça crítica 5) i afavorir en la creació d'ocupació de la màxima qualitat.

Aquest projecte s'inicia aquest tercer any, però es basarà en dues fases, la primera que es vol executar aquest tercer any d'implementació que seria la diagnosi per posteriorment en els propers anys poder fer la implementació de l'acció. Tot dependrà del les fonts de finançament i l'estat de la diagnosi.

► **Objectius específic**

1. Afavorir la creació de xarxes d'innovació fonamentals en la col·laboració i la sinergia dels centres d'investigació amb teixit empresarial
2. Impulsar mecanismes d'interacció entre la universitat, els serveis de desenvolupament empresarial i les pròpies empreses del Segrià Rural
3. Promoure la creació d'iniciatives empresarials generadores d'ocupació d'alta qualificació a partir de la investigació universitària

► **Activitats concretes a realitzar i temporalització**

Nº	Acció	Inici		Final	
		Any	Mes	Any	Mes
1	Realitzar una diagnosi de la investigació (grups d'investigació) que es porta a terme a la UdL i altres entitats del territori per detectar possibles iniciatives que puguin ésser susceptibles de ser transferides cap al món empresarial.	3	1	3	4

Consell Comarcal del Segrià

2	Realitzar un anàlisi general del teixit empresarial i del teixit de suport a l'empresa per determinar les especialitats de cada territori i les capacitats dels serveis.	3	3	3	6
3	Localitzar iniciatives d'èxit a altres territoris i realitzar visites per extreure'n aprenentatges i situacions que poden extrapolar-se. Per exemple, un cas a tenir en compte podria ser els vivers de Conca Activa.	3	9	3	10

► Percentatge de dedicació al projecte

La càrrega de treball estimada per aquest projecte serà del 5% del temps de l'AODL.

► Resultats esperats

Document de diagnosi general dels grups d'investigació

Document de diagnosi general del teixit de suport a les empreses

► Destinataris del projecte

Grups d'investigació i xarxa CEI

► Cost de les activitats previstes i finançament

Cost	Finançament
Costos salarials d'un tècnic encarregat de la coordinació del projecte	Programa AODL
*Diagnosi, anàlisi i pla de treball: 25.000€	Activitats de diagnosi: Programa suport a la planificació estratègica SOC
Desplaçaments (500km): 140€	Programa AODL Fons propis del Consell Comarcal del Segrià

► Indicadors d'avaluació

Número de grups de treball analitzats

2.2 Programa de suport a l'empresa i a la iniciativa emprenedora

Projecte 2.2.2 : Projecte de suport, col.laboració i territorialització dels centres d'emprenedors

► Justificació de la necessitat

L'objectiu central 2.4 de l'estratègia de desenvolupament del Segrià estableix la necessitat de desenvolupar nous serveis de suport a la iniciativa emprenedora en l'àmbit dels serveis professionals a les zones rurals. L'estratègia de revitalització 5 parla específicament de la convivència de crear centres de suport a l'empresa a les zones rurals de la comarca.

D'una banda, hi ha un acord en que la comarca disposa d'una notable xarxa de suport a la iniciativa empresarial (Fortalesa 2. F.6 i fortalesa crítica 4), però que aquesta està concertada a la zona centre (Debilitat 2.D.7), mentre que a les zones més perifèriques hi ha un important dèficit en termes de tècnics i infraestructures de suport (Amenaça 2.A.10)

Aquest projecte està enllaçat amb el projecte 2.4.2 Xarxa de personal tècnic en polítiques actives d'ocupació del primer any d'implementació del pla estratègic on durant el primer semestre del segon any d'implementació , es va poder finalitzar el projecte de localització i es va començar a fer les reunions amb el personal tècnic de la comarca per parlar de possibles formacions i trobades per la comarca. Però es va veure interromput per la pandèmia les reunions previstes per l'any 2020.

Per tant aquest projecte no es va poder desplegar a causa de la pandèmia de la Covid-19, però com es va fer el primer any s'ha donat servei als municipis on no tenen servei d'assessorament en temes d'ocupació, emprenedoria i desenvolupament local. Durant el confinament el AODL ha fet el servei d'assessorament a través de telèfon o per correu electrònic, ja que els ajuntaments de la comarca deriven totes les seves consultes directament a l'àrea de promoció econòmica on AODL presta el servei i assessora en aquests temes. Per tant es un projecte que s'està executant però enlloc de un tècnic itinerant, es fa a través de telèfon o per correu electrònic i de moment es continuarà aquest servei de forma telemàtica.

► Objectius específic

1. Promoure la col·laboració entre els centres d'empreses de la comarca i la Xarxa CEI del Segrià
2. Afavorir la creació de nous centres de suport a l'empresa als municipis que no en disposen
3. Apropar les activitats formatives al territori perifèric del Segrià.

► Activitats concretes a realitzar i temporalització

Nº	Acció	Inici		Final	
		Any	Mes	Any	Mes
1*	Crear un servei itinerant de tècnic de suport a l'empresa, el qual donarà suport als equipaments que no disposen de personal especialment dedicat, tant existents com de nova creació. El servei actualment l'està oferint la AODL de forma telemàtica i la idea es continuar en aquest format en el proper any a causa de la pandèmia.	2	1	5	12
2*	Impulsar la realització d'accions formatives arreu del territori relacionades amb la formació per empreses, mitjançant la col·laboració amb la taula de treball tècnica i els responsables dels equipaments sense personal. Dites accions formatives han de versar sobre diferents aspectes relacionats amb la gestió empresarial, serveis disponibles, o d'altres que puguin considerar-se adequades.	2	1	5	12

* Notes:

L'acció número 1 al no trobar finançament per personal tècnic de moment s'aplica de forma telemàtica el mateix AODL

L'acció número 2 es pot enllaçar amb les jornades PATT on es fan jornades de formacions dirigides a la emprenedoria.

► Percentatge de dedicació al projecte

La càrrega de treball estimada per aquest projecte serà del 5% del temps de l'AODL.

► Resultats esperats

Taula de treball de tècnics de suport a l'empresa

Servei itinerant de suport als centres sense personal

► **Destinatari del projecte**

Ajuntaments de la comarca amb regidoria en promoció econòmica i/o personal tècnic

► **Cost de les activitats previstes i finançament**

Cost	Finançament
Costos salarials d'un tècnic encarregat de la supervisió i coordinació del projecte	Programa AODL
Costos salarials d'un tècnic itinerant del projecte	A acordar durant l'execució
Desplaçaments (500km): 140€	Programa AODL Fons propis del Consell Comarcal del Segrià

► **Indicadors d'avaluació**

Número d'integrants de la taula de treball (tècnics i entitats)

Número d'ajuntaments inclosos al servei itinerant

2.3 Programa d'adequació dels espais industrials de la comarca

Projecte 2.3.1 : Projecte d'anàlisi i dinamització dels espais industrials del Segrià Rural

► **Justificació de la necessitat**

L'objectiu central 2.5 de l'estratègia de desenvolupament del Segrià estableix la necessitat d'impulsar processos d'adequació del sòl industrial a les necessitats de les empreses del territori. La diagnosi va confirmar que els polígons que trobem al Segrià es caracteritzen per ser zones petites i amb la propietat fragmentada (Debilitat crítica 8)

L'estratègia de supervivència 16 recorda l'amenaça crítica que suposo el model d'atracció d'empreses de la Franja de Ponent aragonesa (AC4), combinada amb aquesta manca d'adequació del sòl industrial del Segrià (DC8) i proposa revisar polítiques urbanístiques per competir amb més possibilitats d'èxit. Igualment, l'estratègia de revitalització 16 recorda que, tot i la fragmentació del sòl existeixen elements de valor que es poden defensar per atreure i retenir empreses (oportunitat crítica 3), tals com la situació geogràfica , l'Aeroport, el Tren d'alta

velocitat, el procés de desplegament de la fibra òptica o el corredor del Mediterrani.

Tenint en compte aquestes situacions, es considera que una acció prioritària per al desenvolupament local hauria de ser l'adaptació del nostre sol industrial. La diagnosi realitzada ha pogut localitzar alguns elements d'insatisfacció per part dels empresaris (principalment el cost del terreny, l'existència de zones sense urbanitzar i la manca dels servies o el fet de ser deficitaris). Cal aprofundir en aquesta diagnosi per determinar i quantificar altres mancances a fi de poder definir polítiques de millora.

Aquest segon any d'implementació es va poder fer reunions amb UPIC (Unió de Polígons Industrial de Catalunya) i els hi vam transmetre la necessitat del diagnosi i i ens van passar un esborrany per poder executar-lo aquest tercer any d'implementació un cop trobem el finançament per poder executar el diagnosi i poder-ho lligar al projecte 1.2.3 del programa TERRITORI AGRÍCOLA i la fugida d'empreses a la Franja d'Aragó.

► **Objectius específic**

1. Aprofundir en l'anàlisi de les carències detectades respecte del sòl industrial i proposar polítiques d'adequació.
2. Contribuir a l'adequació de l'oferta del sol industrial a les necessitats de les empreses del territori.

► **Activitats concretes a realitzar i temporalització**

Nº	Acció	Inici		Final	
		Any	Mes	Any	Mes
1*	Realitzar un estudi d'adequació del sòl industrial de la comarca, el qual inclogui una caracterització dels polígons i altres zones industrials disponibles, així com analitzi les necessitats de les empreses en relació a aquest aspecte i proposi les mesures més adequades per a la millora de l'oferta, així com mecanismes de dinamització que afavoreixin l'arribada d'empreses.	3	1	3	6

Consell Comarcal del Segrià

2	A partir de l'estudi, crear un catàleg de sol industrial disponible el qual inclogui les característiques d'aquests espais, i publicar aquest catàleg per facilitar el procés d'arribada i creixement de noves empreses de tipus industrial o logístic (veure projecte 1.2.3)	3	6	2	12
---	---	---	---	---	----

► Percentatge de dedicació al projecte

La càrrega de treball estimada per aquest projecte serà del 5% del temps de l'AODL ja que s'encarregarà de la tasca de supervisió i coordinació del projecte.

► Resultats esperats

Document d'anàlisi del sòl industrial

Catàleg de sòl industrial disponible a la comarca

► Destinataris del projecte

Zones industrials de la comarca

► Cost de les activitats previstes i finançament

Cost	Finançament
Costos salarials d'un tècnic encarregat de la coordinació del projecte	Programa AODL
Desplaçaments (800 km): 224€	Programa AODL Fons propis
*Estudi d'adequació del sòl industrial: 30.000€	Subvenció a projectes singulars de desenvolupament econòmic de la Xarxa Lleida Territori intel·ligent (XLTi) Promoció econòmica del Diputació de Lleida

► Indicadors d'avaluació

Proposta d'indicadors Número de municipis i zones industrials analitzades.

Número de propostes de millora realitzades.

Número d'accions de prospecció realitzades.

2.4 Programa fòrum econòmic el Segrià Rural

Projecte 2.4.1 : Projecte del fòrum empresarial del Segrià

► Justificació de la necessitat

L'objectiu central 2.6 de l'estratègia de desenvolupament del Segrià Rural (entès com el conjunt de la comarca del Segrià excepte Lleida) estableix la necessitat de promoure espais de debat empresarial en relació al territori, els serveis, els equipaments i les infraestructures que permetin afavorir processos de millora i adequació continuada a les necessitats del model productiu, amb especial atenció als processos de deslocalització empresarial, quelcom que és recollit a les estratègies de supervivència 4,14 i 15.

Aquesta proposta es relaciona amb la manca d'una interlocució única amb l'administració al Segrià Rural (Debilitat 3D.10) així com el convenciment per part del Consell i dels actors participants que és necessari mantenir les dinàmiques de cooperació que es van originar durant la redacció del pla estratègic

Igualment, es fa necessari comptar amb una entitat que faciliti dinàmiques de col·laboració públiques i privades en matèria d'empresa i emprenedoria, alhora que pugui constituir-se com un espai de seguiment de les iniciatives, així com de proposta de noves accions.

► Objectius específic

1. Crear un espai de debat empresarial o d'ocupació en relació al territori per afavorir el desenvolupament econòmic i la reducció dels processos de deslocalització empresarial
2. Facilitar les dinàmiques de concertació i col·laboració públiques i privades.

► **Activitats concretes a realitzar i temporalització**

Nº	Acció	Inici		Final	
		Any	Mes	Any	Mes
1	Disseny d'un calendari de trobades entre els representants del Consell Comarcal i els actors involucrats en els processos empresarials d'emprenedoria i desenvolupament, en les quals es debatrà sobre les situacions puntuals del sector i de les iniciatives que s'hi desenvolupen. Aquestes trobades haurien de realitzar-se amb una periodificació màxima de sis mesos, juntament amb d'altres trobades extraordinàries que es puguin convocar. Les trobades hauran de ser formals, és a dir, serà necessari preparar un ordre del dia, enviar-la als convidats i aixecar acta, la qual serà remesa als actors que hi participin. El contingut de partida de les trobades pot versar sobre les actuacions realitzades a l'eix 1 del pla estratègic, així com tractar qualsevol tema que es consideri convenient. Els resultats d'aquestes trobades hauran de ser resumits en un document de síntesi (acta) que serà remès a tots els participants. En el cas que apareguin propostes d'actuació, aquestes podran ésser incloses al present pla d'acció.	3	1	5	12

► **Percentatge de dedicació al projecte**

La càrrega de treball estimada per aquest projecte serà del 10% del temps de l'AODL

► **Resultats esperats**

2 actes anuals

► **Destinatari del projecte**

Orientació interna

► **Cost de les activitats previstes i finançament**

Cost	Finançament
Costos salarials d'un tècnic encarregat	Programa AODL

► Indicadors d'avaluació

Número de sessions realitzades..

Número de participants a les sessions

Programa 3: Territori atractiu

Projecte 3.2.2 : Projecte de d'informació turística interna

L'objectiu central 3.2 de l'estrategia de desenvolupament Rural estableix la necessitat de generar un sistema d'informació turística interna. Aquesta acció es justifica perquè la comarca es un territori gran i poc homogeni (Debilitat crítica 1), una de les conseqüències del qual és la dificultat per conèixer l'activitat i els recursos d'altres ens.

En els dos primers anys del d'implementació s'ha intentat fer una diagnosi externa dels atractius turístics de la comarca però no s'ha pogut dur a terme. Per tant aquest tercer any es creu prioritari fer la diagnosi i poder crear un portal web on es pugui trobar tota la informació turística de la comarca.

Aquesta diagnosi i posada en funcionament d'aquest web es durà a terme a través del pla de reactivació socioeconòmica que està subvencionat pel SOC (Servei d'ocupació de Catalunya) i que es durà a terme al Consell Comarcal del Segrià entre l'octubre 2020 a octubre de 2021.

La AODL s'encarregarà de coordinar al personal tècnic (1 redactor del pla de reactivació i les dues persones que l'han d'executar) i supervisarà per arribar a l'objectiu de la creació de la web de turisme del Segrià Rural.

► Objectius específic

1. Afavorir un major reconeixement públic de les diferents activitats turístiques i culturals que es realitzen a la comarca
2. Millorar l'autoestima de la població envers el propi territori
3. Impulsar noves activitats turístiques que involucrin els recursos del territori
4. Fomentar l'emprenedoria turística i la creació de serveis
5. Contribuir a desestacionalitzar l'oferta existent

► **Activitats concretes a realitzar i temporalització**

Nº	Acció	Inici		Final	
		Any	Mes	Any	Mes
1	Crear una pàgina web de turisme del Segrià, la qual inclogui una part descriptiva així com les funcions de blog o similar, la qual presenti l'oferta i els serveis disponibles. La pàgina hauria d'estar dissenyada de forma que es permeti l'actualització continuada en relació als recursos, serveis i calendaris, preferentment mitjançant el mateix sistema que el projecte 3.2.1, en el qual l'actualització serà responsabilitat del propietari del recurs turístic. Igualment, la pàgina hauria de vincular-se amb altres que ja existeixen actualment, com és el cas de Espais Naturals de Ponent (www.espaisnaturalsdeponent.cat), promoguda pel LEADER Ponent	3	1	3	10

► **Percentatge de dedicació al projecte**

La càrrega de treball estimada per aquest projecte serà del 5% del temps de l'AODL ja que s'encarregarà només de la tasca de supervisió i coordinació del projecte.

► **Resultats esperats**

Pàgina web de turisme del Segrià Rural

► **Destinatari del projecte**

Públic en general

► **Cost de les activitats previstes i finançament**

Cost	Finançament
Costos salarials d'un tècnic encarregat de la coordinació del projecte	Programa AODL
Creació pàgina web	Patronat de turisme de la Diputació de Lleida Pla de reactivació socioeconòmica del SOC

Programa 5: Territori en xarxa

Projecte .2.2 : Projecte de d'informació turística interna

L'objectiu central 5.2 de l'estratègia de desenvolupament local menciona específicament les iniciatives supramunicipals i subcomarcals que existeixen dins del Segrià en matèria de desenvolupament local. L'estratègia de supervivència 1 estableix l'extensió i la poca homogeneïtat del territori de la comarca (debilitat crítica 1) i la necessitat de promoure accions per incrementar l'autoestima vers al territori (amenaça crítica 1). Igualment, l'objectiu central 5.3 de l'estratègia es refereix a la necessitat de crear un sistema de seguiment i col·laboració amb les entitats locals en matèria d'ocupació i desenvolupament local que permeti centralitzar la informació i comprendre les necessitats de cada municipi i interioritzar-les al marc general comarcal (estratègia de supervivència 2)

Tal i com s'ha posat de relleu en la diagnosi, dins del Segrià hi trobem quatre territoris amb una personalitat diferenciada, així com una estructura socioeconòmica i laboral especial. La visió de l'estratègia comarcal es la de actuar com una veu única que representi al territori. Però la d'uniformitzar-lo, sinó preservar-ne i promoure la diversitat. En aquest sentit, l'acció es justifica per la necessitat d'assolir aquest objectiu de preservació, així com per apropar les polítiques actives a la pròpia ciutadania de cada territori.

► Objectius específic

1. Garantir la continuïtat i el desenvolupament de les iniciatives supramunicipals ja consolidades que existeixen dins de la comarca en matèria de desenvolupament local.
2. Afavorir noves estratègies de desenvolupament específiques de cadascuna de les subcomarques sota el paraigua de l'estratègia comarcal

► **Activitats concretes a realitzar i temporalització**

Nº	Acció	Inici		Final	
		Any	Mes	Any	Mes
1	Realització d'accions orientades a la sensibilització, mitjançant contactes directes amb els equips de govern, personal tècnic i altres que puguin resultar d'interès, per a valorar la possibilitat d'impulsar iniciatives de cooperació supramunicipals entre municipis veïns i amb estructures econòmiques semblants. Recomanablement, aquests contactes haurien de realitzar-se a partir de la realització d'altres accions.	3	1	3	12

► **Percentatge de dedicació al projecte**

La càrrega de treball estimada per aquest projecte serà del 5% del temps de l'AODL

► **Resultats esperats**

Contacte informals per sensibilitzar i avaluar els actors locals

► **Destinatari del projecte**

Municipis i entitats supramunicipals

► **Cost de les activitats previstes i finançament**

Cost	Finançament
Costos salarials d'un tècnic encarregat	Programa AODL
Desplaçaments (800 km): 224€	Programa AODL Fons propis

3. Càlcul dels costos laborals de l'AODL

Segons s'estableix a les taules de retribució del Consell Comarcal, pel grau A2, el qual correspondria al nivell formatiu de la tècnica els costos laborals serien:

	Brut mensual	Extra
Salari Base A2	1040,69	759
Complement Destí 21	513,71	513,71
Complement Específic A2	399,10	399,10
Sou brut mensual	1953,50	1671,81
Sou brut 12 mesos	23.422	3343,62
Total Brut 12 mesos+ extres		26.785,62
SS 12 mesos (31,55%)	8397,29	
Cost total anual		35.182,91€

