

**SEGRÀ**

Terra de Ponent

Consell Comarcal  
del Segrià

# PLA DE TREBALL ANUAL

IMPLEMENTACIÓ DEL PLA ESTRATÈGIC DEL SEGRÀ

## DESCRIPCIÓ BREU

Aquest document conté el pla de treball anual de la proposta del Consell Comarcal del Segrià per la convocatòria de 2018 del Programa d'Agents d'Ocupació i Desenvolupament Local (AODL), segons s'estableix a la Resolució TSF/1868/2018 i a l'Ordre TSF/123/2018.

## CONSELL COMARCAL DEL SEGRÀ

2018-2019

# Índex

|  |    |
|--|----|
| Índex .....  | 1  |
| 1. Introducció .....   | 2  |
| 1.1. Marc legal .....  | 2  |
| 1.2. Els Agents d'Ocupació i Desenvolupament Local .....   | 2  |
| 1.3. La visió del Segrià .....   | 3  |
| 1.4. El pla estratègic d'ocupació i desenvolupament local del Segrià .....                         | 4  |
| 2. Pla de treball .....  | 7  |
| 2.1. Denominació del pla de treball .....  | 7  |
| 2.2. Nom de la persona proposada com AODL .....  | 7  |
| 2.3. Responsable tècnic directe .....  | 7  |
| 2.4. Situació de l'AODL en l'organigrama de l'entitat .....  | 8  |
| 2.5. Instruments o infraestructures que disposarà l'AODL per realitzar el seu pla de treball ..... | 9  |
| 2.6. Objectius del pla de treball .....  | 11 |
| 2.7. Programes i projectes a desenvolupar per àmbits .....   | 11 |
| Programa 1: Territori agrícola .....   | 11 |
| Programa 2: Territori innovador .....  | 21 |
| Programa 3: Territori en xarxa .....   | 28 |
| 3. Pla d'adaptació de l'AODL al seu lloc de treball .....  | 31 |
| 4. Càlcul dels costos laborals de l'AODL .....   | 32 |
| 5. Annexes al pla de treball .....   | 33 |

## 1. Introducció

### 1.1. Marc legal

El desenvolupament local del territori és el conjunt d'iniciatives o projectes integrats que tenen per objectiu afavorir un procés reactivador de l'economia i dinamitzador de les societats locals, les quals, mitjançant l'aprofitament dels recursos endògens existents en el territori i la cooperació publico-privada, estimulin, fomentin i diversifiquin l'activitat econòmica, creant ocupació, renda i riquesa, i millorant la qualitat de vida i el benestar de les poblacions territorials locals<sup>1</sup>.

L'Estratègia Catalana per l'Ocupació 2012-2020 possibilita el desenvolupament de programes per fomentar el desenvolupament local i l'activitat econòmica dels territoris. En aquest marc, les administracions locals han de potenciar el desenvolupament local per tal de dinamitzar els territoris, generant ocupació i afavorint la dinamització empresarial, en un marc de cooperació i concertació.

Igualment, la Llei 13/2015, d'ordenació del Sistema d'Ocupació i del Servei Públic d'Ocupació de Catalunya, és un important canvi de paradigma en les relacions entre els diferents actors que intervenen en el procés de desenvolupament local i ocupació en els territoris, sota un nou principi universal de concertació territorial.

A més, la nova llei del SOC també ordena, en el seu article primer, la necessitat de promoure el desenvolupament local i, en l'article 15, una relació directa entre el concepte de concertació territorial i la comarca, el qual es considera l'àmbit territorial de referència.

### 1.2. Els Agents d'Ocupació i Desenvolupament Local

El Programa d'Agents d'Ocupació i Desenvolupament Local (AODL) dona suport a la posada en marxa de projectes que afavoreixin la dinamització social i econòmica d'un territori, a fi de crear, mantenir i diversificar l'activitat econòmica del territori, mitjançant la contractació d'aquests agents.

---

<sup>1</sup> Font: SOC: Programa d'agents d'ocupació i desenvolupament local 2017: Contractació i pròrroga dels agents d'ocupació i desenvolupament local. Guia de prescripcions tècniques, 2017.

Els AODL són tècnics que treballen a temps complet en un projecte de desenvolupament local impulsat pels ens locals o per entitats dependents o vinculades a una administració local. Tenen per missió dinamitzar, promoure i executar polítiques i programes que afavoreixin la promoció econòmica en el seu territori d'actuació, cercant un creixement econòmic sostenible generador d'ocupació.

### 1.3. La visió del Segrià

En aquest marc legal, doncs, la comarca esdevé l'element territorial de referència en el foment del desenvolupament econòmic local. El territori del Segrià, per les seves característiques especials en les quals es superposen nombroses realitats administratives, econòmiques i socials, correspon a una realitat comarcal singular. D'una banda, la ciutat de Lleida és una entitat diferenciada, la qual compta amb una estratègia d'ocupació pròpia, relacionada però independent de la resta de la comarca. D'altra banda, la capitalitat provincial és una condició que implica l'existència d'una significativa superposició d'administracions amb una visió territorial que va molt més enllà del territori més immediat. El resultat d'aquestes condicions ha suposat un cert abandonament de les polítiques de desenvolupament econòmic dels municipis que integren la zona rural de la comarca, tal i com s'ha fet palès a durant la redacció del nou Pla Estratègic d'Ocupació i Desenvolupament Local comarcal.

En aquest sentit, la diagnosi ha detectat que 19 dels 36 ajuntaments de la zona rural de la comarca tenen regidoria de promoció econòmica, el qual s'interpreta com un interès específic en aquesta matèria, però que d'aquests només 5 tenen personal tècnic dedicat a aquest servei<sup>2</sup>.

En suma, el Consell Comarcal del Segrià considera que:

---

<sup>2</sup> En total hi ha 10 municipis que compten amb tècnics de promoció econòmica, AODL i/o orientadors laborals. En aquesta estadística s'inclouen els 5 ajuntaments que comparteixen un tècnic AODL en el marc de la iniciativa de la Comunitat de Municipis del Segrià Sec.

- La legalitat vigent, principalment en relació a la Llei 13/2015, ens imposa l'obligació d'oferir un servei estructurat en el marc del desenvolupament local i l'ocupació.
- Aquest servei ha de ser independent, alhora que coordinat, amb la resta d'agències de desenvolupament local existents a Lleida, orientades tant a l'esfera local i de ciutat com a l'esfera provincial, així com d'altres que afecten el territori i que lideren importants actuacions, com és el cas de les dues associacions del LEADER.
- A més, ha de col·laborar amb els ajuntaments que no disposen de serveis tècnics propis o delegats per tirar endavant les iniciatives de desenvolupament local i afavorir les polítiques d'empresa per resoldre aquesta carència i donar un suport més adequat als ajuntaments.
- El nou servei, a més, ha d'entrar en funcionament en el més curt espai de temps possible, a fi de donar un suport adequat a la implementació del nou pla estratègic i aprofitar un moment polític especialment favorable al desenvolupament i recuperació de les polítiques actives d'ocupació al nostre territori.

#### 1.4. El pla estratègic d'ocupació i desenvolupament local del Segrià

Al 2016, el Consell Comarcal del Segrià va promoure la redacció d'un nou pla estratègic en matèria de desenvolupament local i ocupació. El projecte s'emmarca en el Programa de Suport i Acompanyament a la Planificació Estratègica i els Programes de Suport al Desenvolupament Local, regulats per l'Ordre EMO/258/2014.

La fase de redacció del projecte es va iniciar al desembre de 2016, i fou finalitzat a l'octubre de 2017. Poc temps després d'aquesta data es van promoure diverses actuacions d'adequació dels continguts amb la motivació de clarificar alguns apartats del pla d'acció, pel qual la nova redacció d'adjunta als documents annexes.

El plantejament del pla estratègic sorgeix de quatre grans àmbits temàtics, sobre els quals es va estructurar el debat i de les quals n'és un reflex el plantejament de línies estratègiques i objectius centrals. Aquestes àrees temàtiques són:

1. **El desenvolupament dels territoris rurals del Segrià**, amb el plantejament d'aconseguir que qualsevol persona pugui desenvolupar la seva activitat professional i empresarial amb suficiència al Segrià. Dins d'aquesta agrupació, es contempen els següents temes a tractar: la fugida d'empreses a altres territoris, el desenvolupament del sector agroindustrial o el desenvolupament d'activitats basades en el sector primari, entre d'altres.
2. **El turisme al Segrià**, amb el plantejament d'afavorir l'atracció de visitants als municipis del Segrià i que l'arribada d'aquests visitants pugui convertir-se en un jaciment d'ocupació i font de riquesa, però també un element de dignificació pel Segrià. Dins aquesta àrea es planteja les opcions de promoció del territori, la creació de productes turístics, el foment de l'allotjament i les necessitats en termes d'equipaments.
3. **Les noves tecnologies, la recerca, el desenvolupament i la innovació**, amb la visió d'aconseguir un model econòmic basat en la innovació i el valor afegit, però compatible amb la visió tradicional. En aquesta àrea es proposen els següents temes: el paper de les TIC, el desenvolupament empresarial del Segrià Rural i la transmissió de la Recerca i el Desenvolupament a l'economia productiva.
4. **El model de territori i l'autoestima pel Segrià**, la qual vol clarificar el model de territori al qual es vol tendir i els motius que porten a la ciutadania del Segrià a tenir una baixa consideració en relació al seu propi territori. Entre els temes a tractar, trobem el model de territori i la compatibilització del sectors tradicionals i la cooperació i el diàleg entre les institucions i el sector productiu.

Fruit d'aquestes quatre àrees temàtiques i de l'execució de les tasques de redacció del pla estratègic, l'objectiu central del projecte és: **Impulsar el desenvolupament econòmic de l'àrea del Segrià Rural, mitjançant la valorització dels recursos endògens d'aquest territori i la col·laboració entre tots els agents presents a la**

**comarca, a fi d'afavorir la creació d'ocupació digna i sostenible i contribuir a aturar la regressió demogràfica i l'equilibri territorial.**

Aquest objectiu s'ha desenvolupat en cinc línies estratègiques i els seus corresponents objectius centrals:

1. **Territori agrícola:** una agricultura moderna, innovadora i de valor afegit, el motor de l'economia i element central de l'equilibri territorial. Aquesta línia estratègica consta de sis objectius centrals: afavorir el procés innovador, reforçar els canals alternatius de comercialització, impulsar l'emprenedoria, crear activitats complementàries en matèria d'agroturisme, promoure la transformació del sector i facilitar el procés de diàleg entre els agricultors.
2. **Territori innovador:** Un Segrià vertebrat, promotor de l'emprenedoria i la innovació, atractiu pel talent, el desenvolupament empresarial. Aquesta línia estratègica consta també de sis objectius centrals: visibilitzar l'activitat innovadora, crear xarxes d'innovació, impulsar la cultura emprenedora, afavorir serveis de suport a l'emprenedoria, adequar infraestructures i sòl industrial i crear espais de debat empresarial.
3. **Territori atractiu:** Un territori atractiu pel visitant, el qual valora i promou els seus valors culturals i naturals. La tercera línia desemboca en quatre objectius: potenciar la marca turística "Segrià Terra de Ponent", generar un sistema d'informació turística, realitzar activitats de difusió i impulsar l'emprenedoria turística.
4. **Territori integrador:** Un territori integrador i d'acollida, socialment i demogràficament equilibrat i generador d'ocupació digna i sostenible. La quarta línia proposa tres objectius centrals: reduir l'estacionalitat de l'ocupació, impulsar una borsa de treball i revitalitzar els nuclis urbans.
5. **Territori en xarxa:** El Consell Comarcal del Segrià, l'ens transversal i líder de la xarxa impulsora de la transformació econòmica del territori. La darrera línia recull tres objectius centrals: reforçar el posicionament del consell comarcal en matèria de desenvolupament local al territori, afavorir les iniciatives supramunicipals i fer seguiment i col·laborar amb aquestes.

Les cinc línies i els seus objectius es concreten en una proposta de 13 programes i 25 projectes. El pla d'acció es completa amb un model de gestió, el qual defineix, entre d'altres, les necessitats en termes de personal tècnic per la implementació i una proposta de temporalització de les accions o cronograma. Aquestes pautes han estat seguides per a la redacció d'aquest document.

## 2. Pla de treball

El pla de treball anual de l'AODL és una concreció dels projectes inclosos en el pla estratègic del Segrià. El pla de treball serveix per a:

- És una guia per l'AODL, la qual determina els objectius als quals s'ha de dirigir la seva feina, les activitats concretes que ha de realitzar per fer-los possibles i els resultats esperats que ha d'aconseguir.
- És un document de compromís institucional que doni seguretat a l'AODL pel que fa a l'execució del conjunt d'activitats que el conformen.
- Serveix com a eina que permeti l'autoavaluació de les seves tasques i també l'avaluació per part dels responsables de la seva entitat i per part del Servei Públic d'Ocupació de Catalunya.

### 2.1. Denominació del pla de treball

Aquest pla de treball es denomina "**Implementació del pla estratègic del Segrià**".

### 2.2. Nom de la persona proposada com AODL

Atès que es tracta d'una nova contractació, el Consell Comarcal realitzarà un procés selectiu per a cobrir aquesta plaça, el qual es preveu es realitzi durant el mes d'octubre.

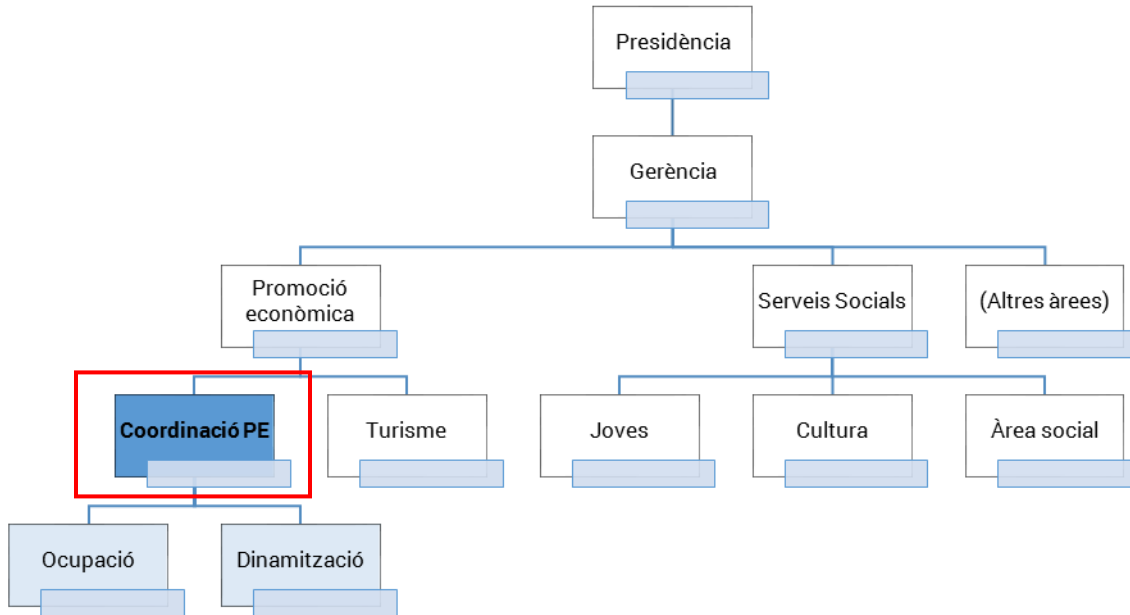
### 2.3. Responsable tècnic directe

El responsable tècnic directe de l'AODL serà el Gerent del Consell Comarcal, en l'actualitat, el Sr. Sergi Fo Pifarré.



## 2.4. Situació de l'AODL en l'organigrama de l'entitat

L'AODL formarà part de l'àrea de promoció econòmic del Consell. La organització de la qual respon a l'organigrama següent, tal com estableix el pla estratègic:



\* El desplegament de les seccions d'ocupació i dinamització es preveu durant els anys següents de desplegament del pla estratègic.

## 2.5. Instruments o infraestructures que disposarà l'AODL per realitzar el seu pla de treball

A nivell d'organització, l'AODL dependrà de l'àrea de Promoció Econòmica del Consell Comarcal, sota la direcció del conseller comarcal de promoció econòmica, i actuarà en col·laboració amb la gerència del Consell.

Dins l'àrea també hi ha el servei de turisme, la tècnica titular de la qual és la Montserrat Rocaginé i Comelles. Juntament amb la gerència, ella serà l'encarregada d'introduir el nou/la nova AODL a l'organització i d'acompanyar-lo en el procés d'adaptació al seu lloc de treball. Es preveu que la col·laboració de les dues àrees sigui especialment intensa, tal com es descriu al pla de treball, en especial en els programes 1 i 3. També es preveu la col·laboració activa amb els serveis de joventut i cultura, si bé aquesta serà més esporàdica.

Per a l'execució material del seu pla de treball, l'AODL disposarà dels següents instruments:

- Despatx equipat a la seu del Consell Comarcal, al mateix departament on actualment es troben els serveis de turisme i joventut, amb els quals haurà de col·laborar. El despatx disposarà de tots els serveis habituals necessaris (connexió a Internet, telèfon, servei d'impresora, copisteria, etcètera). L'espai haurà de permetre que s'hi puguin rebre visites. En casos que així sigui preferible, també es posarà a la seva disposició les sales privades, de conferències i qualsevol altra.
- Ordinador portàtil, amb els sistemes de connectivitat adequats per treballar en diferents espais, fer presentacions i altres que es puguin requerir donada la necessitat d'itinerància per realitzar les accions incloses en el pla de treball.

**DESPATX PREVIST PER AL NOU/VA AODL I SALA DE REUNIONS**



## Consell Comarcal del Segrià

- Telèfon mòbil amb connexió a Internet i capacitat per rebre missatges electrònics i altres comunicacions.
- Correu electrònic del Consell Comarcal (l'habitual a l'ens és formar les adreces mitjançant la inicial del nom i el primer cognom del tècnic o la tècnica i el sufix @segria.cat).

## 2.6. Objectius del pla de treball

L'objectiu que es pretén amb la presentació d'aquest pla de treball és **iniciar la implementació de les accions definides en el pla estratègic del Segrià**, i especialment en el pla d'acció, segons es defineix al capítol "model de gestió", apartat "procediment per a la implementació".

L'objectiu de l'AODL en el primer any d'implementació del Pla Estratègic serà realitzar les accions necessàries per afavorir **l'adient desenvolupament de les diferents línies d'actuació incloses en el pla estratègic del Segrià, a través de l'aprofundiment en les relacions de cooperació i col·laboració amb els principals agents del territori, especialment en referència al sector agroalimentari i a la cooperació entre actors en matèria de desenvolupament local.**

## 2.7. Programes i projectes a desenvolupar per àmbits

El llistat d'objectius introduïts en el punt anterior es tradueix en els següents projectes que haurà de dur a terme l'AODL. Es preveu la realització de dos programes, els quals serviran per iniciar les activitats relacionades amb la implementació del pla estratègic i la recuperació de les polítiques de desenvolupament local i ocupació per part del Consell Comarcal en un marc de concertació amb els agents econòmics del territori.

La llista de programes i projectes que s'enumeren a continuació, i que conformen el pla de treball proposat procedeixen directament del pla estratègic, i només s'hi han fet petites modificacions.

### Programa 1: Territori agrícola

#### Projecte 1.1: Projecte de localització i visibilitat de les activitats agràries i alimentàries de proximitat i alt valor afegit

---

Codi identificador al pla d'acció: Projecte 1.1.1.

##### ► Justificació de la necessitat

La diagnosi ha posat de manifest que l'agricultura té una imatge negativa per part de la ciutadania, basada en el convenciment que es tracta d'un sector dominat pels perfils de baixa formació (debilitat codi 1.D.5) en declivi i condemnat al fracàs

en el qual no val la pena de seguir treballant (amença 1.A.1). Un dels efectes d'això és el fet que els pares agricultors rarament aconsellen als fills de dedicar-se al negoci familiar i els conviden a buscar alternatives a altres negocis o territoris.

Paral·lelament, també s'ha fet palès que hi ha un gran desconeixement per part del gran públic sobre aquesta producció (amença 1.A.8), fins i tot al nivell més local i proper als productors, i que en general només s'identifica la producció a l'engròs i poc diferenciada, quelcom que també redunda en aquesta imatge de sector poc competitiu, mentre que la realitat és que ens trobem davant un sector indubtablement modern, mecanitzat i molt competitiu a nivell internacional (fortalesa 1.F.2).

Aquest programa es proposa per resoldre aquesta manca de visibilitat de la innovació a l'agricultura (enfocament estratègic O5). En una primera fase es realitzarà un projecte de localització i anàlisi de les iniciatives de major èxit, mentre que en la segona es posarà èmfasi en la comunicació de les activitats.

Aquest primer projecte, a més a més, servirà també per generar un catàleg de productes agrícoles agraris i alimentaris d'alt valor del Segrià, quelcom que ha estat molt reclamat durant la diagnosi, especialment en matèria turística, com un dels ingredients bàsics per donar a conèixer la riquesa del territori (estratègia O14).

► **Objectiu específic**

Els objectius específics d'aquest projecte són:

1. Localitzar i especificar els productors i productes agraris i alimentaris de major valor afegit que es produeixen a la comarca.
2. Millorar la visibilitat de les iniciatives empresarials relacionades amb el sector de l'agricultura més innovadores i de major valor afegit.
3. Aprofundir en les relacions de cooperació de l'espai públic i el privat, concretament en relació a la producció agroalimentària de major valor afegit del Segrià.
4. Generar un major coneixement més aprofundit sobre el sector agroalimentari de proximitat per preparar noves accions en el futur.

► **Activitats concretes a realitzar i temporalització**

| Nº | Acció  | Inici |     | Final |     |
|----|--|-------|-----|-------|-----|
|    |  | Any   | Mes | Any   | Mes |
| 1  | Definició d'un seguit de criteris per considerar les activitats a seleccionar, mitjançant una proposta prèvia redactada de forma interna i amb la cooperació del personal tècnic del Consell Comarcal del Segrià.  | 1     | 1   | 1     | 2   |
| 2  | Validació dels criteris i primera localització de les activitats empresarials agràries mitjançant entrevistes a personal dels ajuntaments de la comarca i els tècnics del projecte LEADER <i>Gustum</i> , IRTA i UdL (facultats d'Empresarials, Escola d'Enginyers Agrònoms, comunicació audiovisual i facultat de turisme) i, especialment, amb l'Escola de Capacitació Agrària d'Alfarràs.   | 1     | 2   | 1     | 4   |
| 3  | Confecció d'un llistat d'empreses innovadores per municipi, segons els criteris definits al punt 1. El llistat serà realitzat amb la col·laboració de l'àrea de turisme del Consell Comarcal del Segrià, emprant els llistats de productors participants al projecte "Benvinguts a pagès" (petits productors) i les aportacions dels actors participants (per recollir també la indústria agroalimentària).  | 1     | 4   | 1     | 5   |
| 4  | Selecció/priorització de les empreses a incloure a la segona fase. Aquesta activitat es realitzarà en el cas que el número d'empreses localitzades en les activitats anteriors sigui massa elevat.   | 1     | 4   | 1     | 5   |
| 5  | Fase d'entrevistes, amb anàlisi del model de negoci i productes, a realitzar entre les empreses seleccionades per aprofundir.  | 1     | 5   | 1     | 8   |
| 6  | Definició de grups de productes segons el públic destinatari i realització d'una classificació dels productes en cada grup.  | 1     | 8   | 1     | 9   |
| 7  | Disseny de suports comunicatius temàtics, (fulletons, vídeos i altres que puguin ésser adequats a decidir en funció de l'avenç del projecte) adequats a cada tipus de públic destinatari (per exemple, públic de masses, públic tipus gourmet, públic relacionat amb l'agroturisme, etcètera). Els suports no hauran de ser mers llistats de recursos, sinó que també caldrà que incorporin el relat de cada productor o explotació. Aquesta acció es realitzarà de forma coordinada amb l'Àrea de Turisme i els Grups d'Acció Local del LEADER. | 1     | 9   | 1     | 12  |

## Consell Comarcal del Segrià

| Nº | Acció   | Inici |     | Final |     |
|----|---|-------|-----|-------|-----|
|    |   | Any   | Mes | Any   | Mes |
| 8  | Disseny d'una secció en el portal web del Consell Comarcal del Segrià ( <a href="http://www.segria.cat">www.segria.cat</a> ) "producció agrària de proximitat i alt valor afegit del Segrià", amb el recull obtingut i classificat. | 1     | 9   | 1     | 12  |

\* Nota: l'acció número 7 hauria de contemplar sinergies, o fins i tot realitzar-se en paral·lel amb l'acció número 4 del projecte 1.2, tot i que aquest extrem només serà verificable un cop els dos projectes s'activin.

\* Nota 2: Durant l'any 2018 ECA d'Alfarràs ja ha començat a realitzar algunes activitats de localització en el marc d'aquest projecte.

### ► Percentatge de dedicació al projecte

La càrrega de treball estimada per aquest projecte serà del 40% del temps de l'AODL.

### ► Resultats esperats

|  |
|--|
| Listat de criteris per considerar una "empresa agrària d'alt valor afegit".  |
| Listat amb signatures d'entrevistes realitzades (personal tècnic).   |
| Listat d'empreses innovadores per municipi, prioritzat segons els criteris definits.   |
| 25 resums d'entrevista, incloent els productes i el model de negoci.   |
| Listat de 50 productes d'alt valor afegit.   |
| 3 grups de productes segons públic destinatari.  |
| 3 suports comunicatius físics (fulletons i vídeos tot i que pot variar segons l'evolució del projecte).                                |
| Nova secció al portal web <a href="http://www.segria.cat">www.segria.cat</a> sobre la producció agrària d'alt valor afegit del Segrià. |

### ► Destinataris del projecte

Productors agroalimentaris del Segrià i públic en general.

### ► Cost de les activitats previstes i finançament

| Cost  | Finançament  |
|---|--|
| Costos salarials d'un tècnic encarregat.            | Programa AODL<br>Fons propis del Consell Comarcal del Segrià |
| Disseny: 750€ per fulletó + 2.000 € pel portal web. | Diputació de Lleida (subvenció anual de turisme).            |
| Impressió: 4.000€                                   | Diputació de Lleida (arts gràfiques)                         |

## Consell Comarcal del Segrià

|                                     |   |
|-------------------------------------|---|
| Allotjament web i domini: 150€/any. | Diputació de Lleida<br>(presidència)                            |
| Desplaçaments (800 km.): 224€       | Programa AODL<br>Fons propis del Consell<br>Comarcal del Segrià |

\*Nota: si no s'assoleix el finançament previst, el portal web podrà ser construït pel propi tècnic.

### ► Indicadors d'avaluació

|  |
|--|
| Número d'entrevistes realitzades.      |
| Número de productors localitzats.      |
| Número de productes detectats.         |
| Número de suports comunicatius creats. |
| Creació de la pàgina web.              |
| Número de visites a la pàgina web.     |

### Projecte 1.2: Projecte de foment del consum de proximitat

Codi identificador al pla d'acció: projecte 1.3.2.

#### ► Justificació de la necessitat

Un dels grans problemes que durant la diagnosi s'han relacionat amb el domini de les grans cadenes de distribució (Amenaça 1.A.2) és la manca d'identificació de la procedència en matèria d'etiquetatge del producte agroalimentari, amb el conseqüent desconeixement per part del consumidor d'allò que està comprant.

Interpretant aquesta necessitat, aquest projecte vol promoure un seguit d'accions de difusió del producte local, les quals serveixin per donar-ne a conèixer les característiques més importants i impulsar-ne el seu ús culinari, de manera que s'afavorirà una major demanda per part del consumidor.

#### ► Objectiu específic

1. Millorar la informació disponible pel consumidor, especialment els joves, respecte l'etiquetatge i la producció agroalimentària de proximitat.
2. Fomentar el consum de productes locals a través d'eines de difusió orientades a donar a conèixer i relacionar els productes agroalimentaris de proximitat i el seu ús culinari.



► **Activitats concretes a realitzar i temporalització**

| Nº | Acció  | Inici |     | Final |     |
|----|--|-------|-----|-------|-----|
|    |  | Any   | Mes | Any   | Mes |
| 1  | Dissenyar una campanya de promoció orientada al territori del Segrià, incloent la ciutat de Lleida, en la qual es faci ressò en la importància del consum de proximitat. La campanya hauria d'organitzar-se amb la col·laboració de les organitzacions agràries i de productors del territori i hauria de fer un especial incís en la importància de l'etiquetatge i la informació als consumidors.  | 1     | 1   | 1     | 6   |
| 2  | Realitzar un seguit de contactes entre els instituts d'educació secundària de la comarca per concretar presentacions sobre el consum responsable. Atès que s'anticipa que serà molt complex tancar les presentacions durant el curs acadèmic 2018-2019, caldrà almenys aconseguir acords amb la direcció dels centres per a realitzar aquestes activitats durant el curs 2019-2020. Per aconseguir aquests acords, caldrà que es dissenyi un full informatiu o similar, el qual serà material de suport durant les presentacions als equips directius, en el qual s'expliquin els objectius de l'acció, el públic al qual s'adreça i el desenvolupament de la sessió.<br><br>Es pretén que aquesta acció també inclogui activitats orientades al reconeixement de la producció local entre els joves (objectiu específic del projecte 1.1.1. al pla d'acció), tot i que això | 1     | 2   | 1     | 6   |

| Nº | Acció   | Inici |     | Final |     |
|----|---|-------|-----|-------|-----|
|    |   | Any   | Mes | Any   | Mes |
|    | només es podrà realitzar en funció de l'avenç del projecte anterior.  |       |     |       |     |
| 3  | Editar un fulletó informatiu sobre l'etiquetatge, amb la col·laboració de l'Àrea de Consum del Consell.   | 1     | 3   | 1     | 6   |
| 4  | <p>Crear els següents suports comunicatius en format de vídeo curt, a realitzar en coordinació amb l'Àrea de turisme:</p> <ul style="list-style-type: none"> <li>• Receptaris tradicionals.</li> <li>• Propostes de xefs de fogons de la comarca.</li> <li>• Activitats en relació a la collita de l'oliva.</li> </ul> <p>Aquests vídeos hauran de fomentar l'ús i consum de productes de proximitat, de manera que la presència d'aquests serà fonamental a tots els suports enregistrats. S'espera que amb la realització del projecte 1.1. apareguin noves idees i propostes, les quals podran ser tingudes en compte en aquesta.</p> <p>S'ha previst que aquests vídeos siguin dissenyats mitjançant convenis de pràctiques (o formes similars) amb el grau de comunicació i audiovisuals de la UdL i s'espera la col·laboració de l'Associació LEADER Ponent a través del projecte <i>Gustum</i>.</p> <p>Per a la difusió d'aquests vídeos, caldrà impulsar accions de viralització en Xarxes Socials, recomanablement a través dels perfils del Consell</p> | 1     | 7   | 1     | 12  |

| Nº | Acció  | Inici |     | Final |     |
|----|--|-------|-----|-------|-----|
|    |  | Any   | Mes | Any   | Mes |
|    | <p>i d'altres afins del territori. Serà especialment important emprar el perfil @SegriaTurisme que compta amb més de 3.500 persones d'abast.</p> <p>Igualment, caldrà construir algun tipus de mecanisme de seguiment digital (per exemple, tipus Klout o Google Analytics), a fi de poder realitzar una avaluació de l'impacte.</p> |       |     |       |     |

► **Percentatge de dedicació al projecte**

La càrrega de treball estimada d'aquest projecte serà del 30% del temps de l'AODL.

► **Resultats esperats**

|  |
|--|
| Proposta de campanya de promoció sobre el consum de proximitat.                    |
| Full informatiu o similar sobre les sessions de sensibilització a instituts.       |
| Signatures a les presentacions amb equips directius de centres educatius.          |
| Fulletó sobre l'etiquetatge.   |
| Receptaris en vídeo de format curt, adients per la viralització en Xarxes Socials. |

► **Destinataris del projecte**

Equip directiu i alumnes de centres d'educació secundària de la comarca.

Públic en general.

► **Cost de les activitats previstes i finançament**

| Cost                                     | Finançament  |
|--|--|
| Costos salarials d'un tècnic encarregat. | Programa AODL<br>Fons propis del Consell Comarcal del Segrià |
| Edició de materials                      | Convenis de pràctiques amb centres formatius participants    |

## Consell Comarcal del Segrià

|                               |  |
|-------------------------------|--|
|                               | Programa GUSTUM  |
| Impressió dels materials      | Diputació de Lleida (arts gràfiques)                         |
| Desplaçaments (500 km.): 140€ | Programa AODL<br>Fons propis del Consell Comarcal del Segrià |

### ► Indicadors d'avaluació

|   |
|---|
| Número de vídeos enregistrats.                    |
| Número de fulletons impresos (etiquetatge).       |
| Número de centres formatius participants.         |
| Número de sessions previstes a centres formatius. |
| Informe de seguiment de les visites digitals      |

### Projecte 1.3: Projecte de diàleg agrari

---

Codi identificador al pla d'acció: projecte 1.4.1.

#### ► Justificació de la necessitat

El món agrari té unes especificitats ocupacionals diferenciades de la resta dels sectors econòmics. Per la seva importància en termes d'ocupació i de motor econòmic de la comarca del Segrià, es fa palesa la conveniència de crear un espai de debat i seguiment de les actuacions emanades d'aquest pla estratègic, així com de la resta dels assumptes que envolten l'activitat.

Durant la diagnosi, moltes les persones que han participat en la taula d'agricultura han posat de manifest la necessitat de comptar amb una veu única que faciliti el procés de diàleg entre els agricultors (Debitat 1.D.9), orientats a millorar les processos de localització, contractació i qualificació de mà d'obra agrària, preservant els drets dels empresaris i els treballadors (objectiu central 1.6) i que afavoreixi el procés de trànsit entre el model tradicional i un de més modern que s'hi viu (Debitat 1.D.7).

Aquestes taules no solament han de respondre a una demanda específica d'un nombrós grup d'actors durant la diagnosi, sinó que també haurien de convertir-se en una eina de treball sectorial per afavorir la col·laboració pública privada en

qualsevol tipus d'iniciativa, aprofitant les dinàmiques positives generades durant la redacció del pla estratègic.

► **Objectiu específic**

1. Impulsar un canal comunicatiu per afavorir el debat, el diàleg agrari i el networking entre representants del sector agrari.

► **Activitats concretes a realitzar i temporalització**

| Nº | Acció   | Inici |     | Final |     |
|----|---|-------|-----|-------|-----|
|    |   | Any   | Mes | Any   | Mes |
| 1  | <p>De forma prèvia a la campanya fruïtera d'estiu, convocar una trobada amb els representants de les principals entitats agràries de la comarca per compartir les seves preocupacions en relació a la campanya. Dita trobada consistirà en una activitat de grup, la qual hauria d'incloure la participació dels principals representants polítics del Consell Comarcal i altres entitats significatives del territori i hauria de ser convenientment publicada als mitjans.</p> <p>A partir de la realització de la jornada caldrà redactar resums en format de notes de premsa informatives i difondre-les entre els mitjans de comunicació locals.</p> <p>Durant els dies següents caldrà fer un seguiment a les publicacions per tenir una referència de l'impacte de la jornada.</p> | 1     | 4   | 1     | 7   |

► **Percentatge de dedicació al projecte**

La càrrega de treball estimada per aquest projecte serà el 10% del temps de l'AODL.

► Resultats esperats

|  |
|--|
| Realització d'una jornada amb la participació de les principals entitats agràries. |
| Llistat de signatures dels assistents.   |
| Notes de premsa a tall de resum.   |
| Recull de premsa i altres mitjans que han publicat la notícia.                     |
| Una reunió de coordinació amb la Fundació CEEI pel servei d'emprenedoria rural.    |

► Destinataris del projecte

Entitats agràries.

► Cost de les activitats previstes i finançament

| Cost                                      | Finançament  |
|---|--|
| Costos salarials d'un tècnic encarregat.  | Programa AODL<br>Fons propis del Consell Comarcal del Segrià |
| Despeses relacionades amb la trobada 500€ | Fons propis del Consell Comarcal del Segrià                  |

► Indicadors d'avaluació

|   |
|---|
| Número d'entitats participants.                           |
| Número de notes de premsa/resum enviades.                 |
| Número de publicacions recollides.                        |
| Número d'acompanyaments inicials a persones emprenedores. |

## Programa 2: Territori innovador

### Projecte 2.1: Xarxa de personal tècnic en polítiques actives d'ocupació del Segrià

Codi identificador al pla d'acció: projecte 2.4.2.

► Justificació de la necessitat

En paral·lel al que s'estableix a l'objectiu central 2.6. de l'estratègia, es considera que cal reforçar els mecanismes de cooperació entre les persones que treballen en matèria de polítiques actives d'ocupació a la comarca.

Fins i tot sense tenir en compte la ciutat de Lleida durant la diagnosi es va posar de manifest l'existència d'un teixit tècnic prou significatiu, tot i que atomitzat i poc homogeni (veure diagnosi, capítol 5.2.4). Igualment, durant la fase d'entrevistes s'han fet paleses demandes relacionades amb la manca d'informació respecte dels projectes d'altres ens i desconeixement dels recursos humans, el qual es tradueix en l'aparició de dificultats per promoure accions de col·laboració o de desenvolupament integral del territori.

En aquest sentit, es detecta la voluntat de promoure dinàmiques de cooperació a nivell tècnic que facilitin el coneixement i dinàmiques de treball compartides. Igualment, la creació d'un espai de debat empresarial orientat al desenvolupament econòmic local del territori difícilment tindrà èxit si no es compta també amb una xarxa paral·lela de caire públic amb la que establir relacions.

Es decideix incloure també en aquest projecte la creació d'un servei, en la línia de la proposta 1.2.1 del pla d'acció (foment de la emprenedoria agrària innovadora), 2.2.1 (foment de l'emprenedoria tecnològica), i 4.1.2 (projecte borsa de treball del Segrià Rural) per donar més coherència a la iniciativa, mitjançant la inclusió d'un servei d'orientació a la ciutadania en matèria d'emprenedoria i orientació per l'ocupació i amb la intenció de facilitar el desplegament d'aquestes accions durant els següents anys. S'ha pres aquesta decisió perquè es considera que, tot i la reduïda càrrega de treball que aquesta activitat suposarà, significarà un element facilitador que esperem resulti de gran transcendència durant els anys de continuïtat del desplegament del pla.

► **Objectiu específic**

1. Facilitar el coneixement i la cooperació a nivell tècnic entre els diferents municipis i entitats de desenvolupament local que operen al Segrià Rural (entès com el conjunt de la comarca del Segrià excepte Lleida).
2. Dissenyar activitats de millora de la formació/capacitació del personal tècnic de les àrees relacionades amb les polítiques actives d'ocupació (PAO) del territori.

3. Donar suport als processos d'emprenedoria i ocupació a la zona rural de la comarca.

► **Activitats concretes a realitzar i temporalització**

| Nº | Acció   | Inici |     | Final |     |
|----|---|-------|-----|-------|-----|
|    |   | Any   | Mes | Any   | Mes |
| 1  | <p>A partir de la diagnosi del pla estratègic (veure capítol 5 de l'informe socioeconòmic), confeccionar un llistat dels ajuntaments que disposen de personal tècnic vinculat amb el desenvolupament local i l'ocupació.</p> <p>També caldrà confeccionar una segona llista amb municipis que, tot i no disposar de personal tècnic específic, realitzen activitats relacionades en l'àmbit del turisme, la dinamització comercial, orientació laboral, emprenedoria, etcètera.</p> <p>Ambdós llistats hauran d'incloure les dades de contacte de les persones responsables de les accions, així com una referència breu a l'àmbit d'activitat.</p> | 1     | 1   | 1     | 3   |
| 2  | <p>A partir de la primera llista, convocar una trobada de personal tècnic, en la qual es refermarà la voluntat per part del Consell de promoure el treball en xarxa amb els municipis, tal com s'ha establert al Pla Estratègic. L'acció també haurà d'incloure breus presentacions de cada entitat i de la seva tasca, les quals hauran de ser realitzades pels tècnics participants.</p> <p>L'activitat té per objectiu fomentar el contacte i la cooperació tècnica, de manera que s'ha de fomentar que els diferents actors intercanviïn idees, projectes, necessitats... Serà necessari, doncs, de dinamitzar</p>                              | 1     | 3   | 1     | 6   |



Consell Comarcal del Segrià

| Nº | Acció   | Inici |     | Final |     |
|----|---|-------|-----|-------|-----|
|    |   | Any   | Mes | Any   | Mes |
|    | l'activitat adientment (per exemple, al final de cada presentació individual, fomentar el debat del grup, demanar si es fan accions similars o que puguin ser compatibles, etcètera).   |       |     |       |     |
| 3  | A partir de la llista d'ajuntaments sense personal tècnic, convocar una segona trobada amb aquests, la qual tindrà el mateix enfocament: refermar la voluntat de cooperar denotada durant la redacció del pla estratègic i presentació de l'entitat i les seves activitats.   | 1     | 4   | 1     | 7   |
| 4  | A partir de les dues reunions realitzades, proposar un llistat d'activitats formatives relacionades amb els àmbits que s'hagin palès de major interès entre els actors participants. Dit llistat constarà d'una proposta de nom de la formació, temàtica, durada i lloc/data de realització i serà remesa als actors per a que prioritzin les diferents opcions. Per fer-ho, es recomana emprar algun mitjà digital, com per exemple el Google Forms (a imatge de la metodologia que empra la Diputació de Lleida).<br>Un cop es rebin les respostes es programarà un calendari formatiu amb totes les activitats que sigui possible, preferentment a realitzar-ne almenys una abans de finalitzar l'any i fixar-ne tres més per a l'any següent. | 1     | 8   | 1     | 10  |
| 5* | Organitzar la primera formació prevista conjuntament amb una trobada de tots els actors interessats (municipis amb tècnics i sense tècnics).  | 1     | 10  | 1     | 12  |
| 6  | Iniciar la creació d'un servei comarcal d'assessorament a l'emprenedoria i l'ocupació rural, el qual donarà cobertura de forma subsidiària als municipis que no compten amb aquest servei. A partir de la carta de serveis  | 1     | 6   | 1     | 12  |

| Nº | Acció   | Inici |     | Final |     |
|----|---|-------|-----|-------|-----|
|    |   | Any   | Mes | Any   | Mes |
|    | referida al projecte 3.1 d'aquest pla de treball, el tècnic farà una presentació explicativa durant un Consell d'Alcaldes per informar de l'activació del servei i sol·licitar la col·laboració dels municipis en la difusió i recerca de possibles interessats. El servei funcionarà a instància de part, de manera que les persones interessades podran contactar amb el Consell Comarcal per sol·licitar orientació. L'orientació es realitzarà de forma presencial o telefònica, preferentment a la seu del Consell. En tot cas les accions concretes d'orientació seran introductòries (per exemple, explicar com es faria un currículum, llocs on buscar ocupació, què és un pla d'empresa, etcètera), prioritzant la derivació dels sol·licitants a altres ens del territori, depenent del cas, com per exemple l'IMO o la Fundació CEEI, quan els interessats sol·licitin un servei més aprofundit. |       |     |       |     |

\* Nota: La possibilitat de realitzar l'acció 5 dependrà de les convocatòries dels diferents programes i les dates de la seva publicació i resolució. Tenint en compte les que s'han realitzat durant el 2017-2018, sembla que serà complicat de poder arribar a celebrar-la durant el 2019.

► **Percentatge de dedicació al projecte**

El percentatge de dedicació esperat per aquest projecte serà del 15% del temps de l'AODL.

► **Resultats esperats**

Llistat de municipis amb personal tècnic en matèria de desenvolupament local.

Llistat de municipis sense personal tècnic, però que desenvolupen accions.

Recull de les invitacions a les activitats de presentació.

Recull de presentacions en diapositives emprats durant les presentacions.

Llistat de signatures de les persones/ajuntaments assistents a les reunions.

Sistema digital de prioritització de les accions formatives.

Resultat de les prioritacions formatives i proposta de calendari formatiu (2019-2020).

Una acció formativa sobre la temàtica proposada.

Un full de serveis de suport a l'emprenedoria i ocupació rural\*.

Presentació informativa als representants municipals.

5 assistències a emprenedors o persones en cerca d'ocupació rurals\*\* (el resultat concret es presentarà en forma de document signat per l'interessat amb la data i nom de la intervenció)

\* Atès que durant el primer any es preveu només la realització d'orientació bàsica i l'activació del servei d'acompanyament a l'emprenedor, es aquest full s'inclourà al catàleg de serveis referit al projecte 3.1.

\*\* Tot i que durant la diagnosi s'ha fet palesa la manca de suport en aquest apartat, el número es limita a un número reduït d'assistències perquè l'acció tot just es trobarà en fase de llançament, el qual serà desconegut pel gruix de la població, i se n'espera la continuïtat i expansió durant el segon any.

#### ► Destinataris del projecte

Personal tècnic i representants dels ajuntaments de la comarca que realitzen accions en matèria de desenvolupament local.

Persones interessades en l'emprenedoria.

Persones en situació de recerca d'ocupació.

#### ► Cost de les activitats previstes i finançament

| Cost                                     | Finançament  |
|--|--|
| Costos salarials d'un tècnic encarregat. | Programa AODL<br>Fons propis del Consell Comarcal del Segrià   |
| Formacions (150€ per formació)           | En funció de la temàtica elegida:<br>- Programa EmForma (GLOBALleida)<br>- Patronat de Promoció Econòmica<br>- Programa LEADER<br>- PATT |

#### ► Indicadors d'avaluació

Número d'ajuntaments amb personal tècnic participants (acció 2)

Número d'ajuntaments sense personal tècnic participants (acció 3)

Número de respostes recollides a la prioritació.

Número de formacions incloses al calendari.

Número d'actors participants a la formació (si s'escau).



### Programa 3: Territori en xarxa

#### Projecte 3.1: Projecte de posicionament del consell i la xarxa d'actors comarcals

Codi identificador al pla d'acció: projecte 5.1.1.

##### ► Justificació de la necessitat

L'objectiu central 5.1 de l'estratègia de desenvolupament territorial estableix la necessitat de situar el Consell Comarcal en una posició central en els processos de desenvolupament territorial. Es fa especialment visible la necessitat de posicionar el Consell Comarcal com un ens proper a la ciutadania, que escolta i que promou nous serveis. Tal com s'ha posat de manifest durant la diagnosi, el gruix dels actors coincideixen en la necessitat de disposar d'una veu única, la qual reculli les inquietuds del territori i esdevingui interlocutor qualificat amb les entitats supraterritorials.

##### ► Objectiu específic

1. Millorar la visibilitat al públic del Pla Estratègic i dels nous serveis que es desenvoluparan.
2. Crear un catàleg de serveis de l'Àrea de Promoció Econòmica del Consell Comarcal.

##### ► Activitats concretes a realitzar i temporalització

| Nº | Acció  | Inici |     | Final |     |
|----|--|-------|-----|-------|-----|
|    |  | Any   | Mes | Any   | Mes |
| 1  | Crear un logotip "Àrea de Promoció Econòmica del Consell Comarcal del Segrià", a partir de les especificacions del programa de comunicació del Consell (redactat al 2016) el qual servirà com identificador de les accions relacionades. Dit logotip hauria de ser introduït en qualsevol iniciativa relacionada amb la tasca de desenvolupament local realitzada. | 1     | 1   | 1     | 3   |

| Nº | Acció   | Inici |     | Final |     |
|----|---|-------|-----|-------|-----|
|    |   | Any   | Mes | Any   | Mes |
| 2  | <p>Crear una secció dins el portal del Segrià que inclogui el pla estratègic i referències als serveis i accions que d'aquest se'n deriven.</p> <p>Igualment, quan es realitzin accions amb orientació pública sempre caldrà recordar que l'acció prové del Pla Estratègic del Segrià. Per exemple, si les accions es publiquen a les xarxes socials, es pot fer servir un hashtag #plaestrategicsegria o qualsevol de similar.</p> | 1     | 2   | 1     | 4   |
| 3  | Crear un fulletó amb un recull dels serveis relacionats amb el pla estratègic del Segrià per empreses i persones.   | 1     | 3   | 1     | 6   |

\* Nota: s'ha decidit no incloure l'acció 5.1.1.1 del pla estratègic "taula de concertació comarcal", perquè s'ha considerat que el projecte necessita un major nivell de consolidació amb la resta d'actors, quelcom que es vol aconseguir concentrant-se en el projecte 2.1.1.

► **Percentatge de dedicació al projecte**

El percentatge de dedicació esperat per aquest projecte serà del 5% del temps de l'AODL.

► **Resultats esperats**

|  |
|--|
| Logotip "pla estratègic del Segrià Rural"                              |
| Pàgina web "pla estratègic del Segrià Rural"                           |
| Fulletó amb recull de l'oferta de serveis vinculats al pla estratègic. |

► **Destinatari del projecte**

Orientació al públic en general.

► **Cost de les activitats previstes i finançament**

| Cost                                     | Finançament   |
|--|---------------|
| Costos salarials d'un tècnic encarregat. | Programa AODL |

## Consell Comarcal del Segrià

|                            |  |
|----------------------------|--|
|                            | Fons propis del Consell Comarcal del Segrià                  |
| Disseny web                | Programa AODL<br>Fons propis del Consell Comarcal del Segrià |
| Allotjament: 150€ anuals   | Diputació de Lleida (presidència)                            |
| Logotip i fulletó          | Programa AODL<br>Fons propis del Consell Comarcal del Segrià |
| Impressió i arts gràfiques | Diputació de Lleida (arts gràfiques)                         |

### ► Indicadors d'avaluació

|  |
|--|
| Número de suports on apareix el logotip "Àrea de promoció econòmica" |
| Número de visites al web "Pla estratègic / promoció econòmica"       |
| Número de fulletons impresos.  |

### 3. Pla d'adaptació de l'AODL al seu lloc de treball

Atès que el procés de selecció de l'AODL es realitzarà de forma posterior a la presentació d'aquesta sol·licitud, no es poden conèixer les necessitats específiques de la persona candidata en relació a la seva adaptació.

En tot cas, el procés de selecció inclourà requisits específics per a seleccionar una persona amb les característiques més adients, entre les quals caldrà incloure:

- Coneixements de nivell tècnic, preferentment amb formació específica, en matèria de desenvolupament econòmic local i ocupació o altres assimilables.
- Coneixements de la realitat econòmica i empresarial del Segrià.
- Coneixements de la estructura organitzativa en matèria de desenvolupament econòmic local del Segrià i de Ponent en general.
- Coneixements de l'estructura productiva i empresarial agroalimentària, amb especial incís en la transformació d'aquests productes en el sector de l'oli, la fruita i altres propis de la producció segriana.
- Coneixements bàsics en matèria de màrqueting i comunicació.
- Altres habilitats personals comunicatives i perfil proactiu amb alta capacitat de treballar de forma individual.

S'entén que la conjunció d'aquestes característiques haurien de facilitar el procés d'adaptació del nou o la nova AODL al seu lloc de treball. A més a més, el tècnic o la tècnica podrà participar en la realització d'activitats de caire formatiu organitzades pel propi Consell Comarcal o altres entitats públiques o privades del territori, així com aquelles que es realitzin en el marc de la Xarxa AODL del SOC. Atès que en el moment de redactar aquesta sol·licitud no ens ha estat possible disposar de les diferents programacions per a l'any 2019, s'analitzaran específicament les accions a les quals serà recomanable participar quan aquestes es convoquin.



## 4. Càlcul dels costos laborals de l'AODL

Segons s'estableix a les taules de retribució del Consell Comarcal, pel grau A2, el qual correspondria al nivell formatiu d'aquesta persona, els costos laborals serien:

|                                | Brut mensual | Extra            |
|--------------------------------|--------------|------------------|
| <b>Salari Base A2</b>          | 995,39       | 725,95           |
| <b>Complement Destí 21</b>     | 491,34       | 491,34           |
| <b>Complement Específic A2</b> | 381,70       | 381,70           |
| <b>Sou brut mensual</b>        | 1.868,43     | 1.598,99         |
| <b>SS Mensual (31,55%)</b>     | 1.093,97     |                  |
| <b>Sou brut 12 mesos</b>       | 22.421,16    | 3.197,98         |
| <b>SS 12 mesos (31,55%)</b>    | 8.082,84     |                  |
| <b>Cost total anual</b>        |              | <b>33.701,98</b> |

Sobre aquest total, podem calcular els costos per cada projecte, tenint en compte el percentatge de dedicació esperat, així com afegir-hi els quilometratges esperats i les dietes:

| Cost per projecte                       | Salarial           | Km * 0,28€      | Cost total         |
|---|--------------------|-----------------|--------------------|
| 1.1. Localització i visibilitat agrària | 13.480,79 €        | 224,00 €        | 13.704,79 €        |
| 1.2. Foment consum proximitat           | 10.110,59 €        | 140,00 €        | 10.250,59 €        |
| 1.3. Diàleg agrari                      | 3.370,20 €         | - €             | 3.370,20 €         |
| 2.1. Xarxa de personal tècnic           | 5.055,30 €         | 140,00 €        | 5.195,30 €         |
| 3.1. Posicionament consell              | 1.685,10 €         | - €             | 1.685,10 €         |
| <b>TOTALS PER GRUP DE DESPESA</b>       | <b>33.701,98 €</b> | <b>504,00 €</b> | <b>34.205,98 €</b> |

D'aquesta manera, obtenim que el total dels costos laborals de l'AODL i podem calcular l'import subvencionable, el qual ascendeix a 34.205,98 €. La subvenció sol·licitada, calculada com el 80% dels costos salarials totals, per tant, ascendeix a 27.364,78 €.

## 5. Annexes al pla de treball

S'inclouen els següents annexes:

1. Revisió del pla d'acció del pla estratègic del Segrià.
2. Cartes de suport al projecte rebudes.