

# PLA DE PREVENCIÓ DE RESIDUS MUNICIPALS DEL CONSELL COMARCAL DEL SEGRITÀ



**Pla Local de Prevenció de Residus Municipals del Consell Comarcal del Segrià**

1	<i>INTRODUCCIÓ</i>	3
2	<i>FASES D'ELABORACIÓ, EXECUCIÓ I REVISIÓ DEL PLA</i>	6
3	<i>MARC COMPETENCIAL</i>	7
4	<i>LA PREVENCIÓ DE RESIDUS A CATALUNYA</i>	11
5	<i>CARACTERÍSTIQUES ESPECÍFIQUES DE LA COMARCA EN RELACIÓ A LA GESTIÓ DE RESIDUS</i>	18
6	<i>DIAGNOSI DE LA GESTIÓ DE RESIDUS EN RELACIÓ A LA PREVENCIÓ</i>	27
7	<i>ANÀLISI DE LA COMPOSICIÓ DELS RESIDUS MUNICIPALS</i>	41
8	<i>PROGNOSI DE L'EVOLUCIÓ DE LA GENERACIÓ DE RESIDUS</i>	45
9	<i>DETERMINACIÓ DELS PROCESSOS DE GENERACIÓ</i>	58
10	<i>AVALUACIÓ DELS COSTOS ECONÒMICS I AMBIENTALS DE LA GESTIÓ</i>	67
11	<i>DETERMINACIÓ DEL NIVELL DE CONEIXEMENT I EXPECTATIVES DE LA POBLACIÓ</i>	69
12	<i>DETERMINACIÓ DEL POTENCIAL DE PREVENCIÓ DE RESIDUS</i>	73
13	<i>ACTUACIONS DE PREVENCIÓ REALITZADES</i>	74
14	<i>ÀMBITS D'APLICACIÓ DEL PLA</i>	76
15	<i>OBJECTIUS DEL PLA</i>	77
16	<i>LÍNIES ESTRATÈGIQUES</i>	80

## Pla Local de Prevenció de Residus Municipals del Consell Comarcal del Segrià

### 1 INTRODUCCIÓ

El Pla Local de Prevenció de Residus Municipals del Consell Comarcal del Segrià (2019-2027) es dissenya com una eina de planificació estratègica per aconseguir, en els propers 8 anys, els objectius de prevenció establerts per la normativa i la planificació aplicable.

La missió del Pla es concreta en 3 punts:

- Fomentar la reducció de la generació de residus a la comarca.
- Disminuir la quantitat de substàncies perilloses contingudes en els materials i productes i els impactes negatius sobre la salut de les persones o el medi ambient dels residus generats.
- Mobilitzar a tots els actors implicats en promoure el canvi d'hàbits orientat a la prevenció de residus: ciutadania, empreses, comerços, associacions i administracions.

En l'elaboració, execució i revisió del Pla cal aplicar, sempre que sigui possible, els següents valors: proactivitat, sostenibilitat, eficiència, transversalitat, corresponsabilitat, transparència, equitat, persistència, creativitat i innovació.

Al igual que en el PRECAT20, que és l'instrument programàtic del que es dota la Generalitat de Catalunya per a fer front als reptes estratègics i objectius en matèria de prevenció i gestió de residus entre els anys 2013-2020, l'objectiu general del pla de prevenció respon al següent enunciat (capítol 13):

***Determinar l'estratègia d'actuació del Consell Comarcal del Segrià en matèria de prevenció i de gestió de residus fins a l'any 2027, sota la perspectiva de contribuir a l'obtenció i a l'ús eficient dels recursos i afavorint el desenvolupament d'una economia circular i baixa en carboni.***

## Pla Local de Prevenció de Residus Municipals del Consell Comarcal del Segrià

L'entorn urbà, sigui del tipus que sigui i com si d'un organisme viu es tractés, necessita degradar energia i utilitzar materials per mantenir i incrementar la seva complexitat, controlar millor les variables del seu entorn i, així, assegurar un millor futur.

Davant del problema dels residus i el malbaratament de recursos naturals associat, cal una resposta urgent, contundent i pedagògica a tots els àmbits de la societat catalana.

Aquesta resposta ha de ser focalitzada en la prevenció per tal de **deslligar el creixement econòmic de la generació de residus i invertir les tendències actuals d'augment de producció de residus.**

Tot i que des de fa força anys, molts pobles i ciutats han estat redefinint i elaborant nous enfocaments per al seu desenvolupament, generalment versats en la societat de la informació i del coneixement, cal establir encara estratègies concretes que modifiquin i apropin el metabolisme urbà a les estratègies que ens ensenya la natura.

Un dels aspectes clau a l'hora d'avaluar el funcionament del metabolisme urbà és la necessitat de consum de materials i l'eficiència amb que aquests són aprofitats i en quina part proporcional es converteixen en elements residuals.

Tot i que la informació sobre el consum de materials en un àmbit és certament difícil d'obtenir -més encara en un món globalitzat on matèries primeres i productes poden procedir de qualsevol part del planeta-, tenim a la nostra disposició un indicador sintètic i fàcilment calculable de l'eficiència del sistema: **la quantitat i diversitat de residus generats.**

Les dades, fins l'arribada de la conjuntura econòmica actual, ens mostren un increment constant i accelerat de la generació de residus i, per tant, del consum de materials. Val a dir que aquest increment s'ha estabilitzat, o inclús reduït, amb l'actual crisi econòmica mundial, relació molt simptomàtica del grau de dependència de la creació de riquesa amb el consum de recursos.

En aquest marc, les estratègies competitives de pobles i ciutats han de tenir com un dels objectius generals, afavorir aquelles iniciatives i tendències que millorin l'eficiència en els fluxos metabòlics. Existeixen diverses possibilitats per aconseguir-ho:

## **Pla Local de Prevenció de Residus Municipals del Consell Comarcal del Segrià**

potenciar la desmaterialització de l'economia, incorporar les noves eines i activitats lligades a la societat de la informació, fomentar un consum responsable, desenvolupar una bona gestió de residus, etc.

En relació a la gestió dels fluxos metabòlics dels béns i productes que es converteixen en deixalles, la Unió Europea estableix una jerarquia de gestió dels residus segons l'impacte potencial que cada estratègia pot tenir sobre el medi i la salut de les persones, essent la prevenció i la preparació per la reutilització el primer pas en la cadena per a una gestió sostenible dels residus.

**La prevenció de la producció de residus requereix un canvi important de les practiques en la gestió i reclama la implicació màxima de tots els actors afectats.**

Els poders públics locals són actors clau en la planificació i en la gestió de residus. L'administració municipal ha d'actuar com a facilitador, promocionant accions concertades entre els diferents agents, cadascú al seu nivell i en una dinàmica de progrés contínua. Per aconseguir-ho és necessari planificar i aplicar a mitjà i llarg termini una estratègia que permeti aconseguir la participació i sensibilització dels diferents agents per tal d'arribar als objectius de reducció dels residus generats.

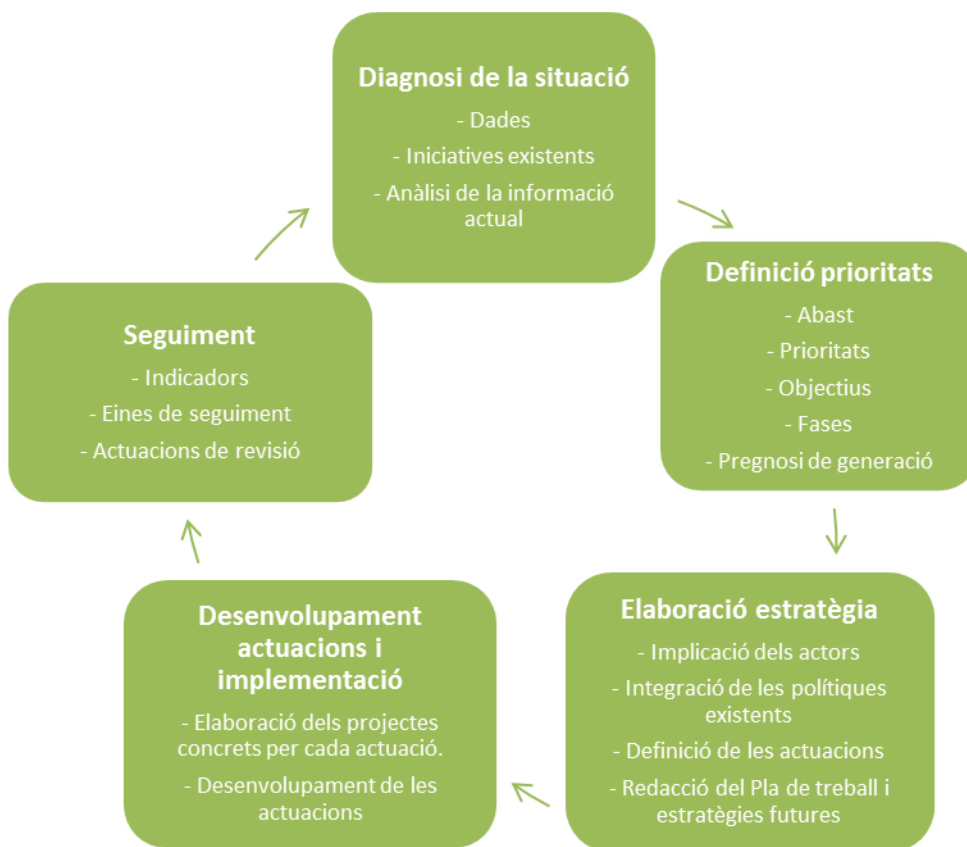
La via per implantar aquesta estratègia és la creació de plans locals de prevenció dels residus municipals.

La planificació local (o supralocal) permet donar continuïtat i un marc de referència a les actuacions puntuals que es duen a terme, ja que aquestes formen part d'una estratègia global que facilita l'increment, entre d'altres, de:

- La coherència de la gestió dels residus municipals, d'acord amb la jerarquia marcada per la normativa.
- El grau de lideratge i concertació.
- L'efectivitat dels recursos aportats (cost-benefici).
- La implicació i coordinació dels col·lectius implicats.
- El grau de sensibilització i participació.
- Els resultats de la prevenció i l'eficàcia de les actuacions.

## 2 FASES D'ELABORACIÓ, EXECUCIÓ I REVISIÓ DEL PLA

A la *Figura 1* es mostren les diferents fases d'elaboració, execució i revisió del Pla de Prevenció.



*Figura 1.* Fases d'elaboració i desplegament del Pla.

## Pla Local de Prevenció de Residus Municipals del Consell Comarcal del Segrià

### 3 MARC COMPETENCIAL

La prevenció de residus dins del marc normatiu ha anat evolucionant i des de principis de la dècada dels noranta ha passat a ser la primera prioritat dins de la jerarquia de gestió de residus. En aquest apartat es descriu quina és la situació actual de la prevenció de residus als diferents administratius.

A **nivell europeu**, destaca el VI Programa d'Acció Comunitària en matèria de medi ambient [COM (2001) 31 final], el qual contempla l'elaboració d'una estratègia temàtica sobre la prevenció i reciclatge de residus. Així mateix, aquest establí una reducció del 20% del total dels residus urbans generats per a l'any 2010. Després d'una primera Estratègia Europea de prevenció i reciclatge de residus [COM (2003) 301 final], la posterior Estratègia Europea de prevenció i reciclatge de residus [COM (2005) 666 final] advocà per la modernització del marc normatiu vigent, introduint en la política de residus l'anàlisi del cicle de vida. Més recentment s'ha introduït Europa 2020, l'estratègia de creixement de la Unió Europea per a la següent dècada. Una de les iniciatives emblemàtiques és advocar per a la utilització eficaç dels recursos. Dins d'aquesta iniciativa hi ha nombrosos programes, com Energia 2020, fulla de ruta per a una Europa eficient en l'ús de recursos, reptes que plantegen els mercats dels productes bàsics i les matèries primeres, Pla Europeu d'Eficiència Energètica, 2020, etc. També a nivell europeu, destaca la Directiva 2008/98/CE, de 19 de novembre, sobre els residus i per la que es deroguen determinades directives, la qual recull la prevenció de residus en primer terme pel que fa a la jerarquia de gestió de residus, així com uns requisits generals sobre la responsabilitat ampliada del productor. Pel que fa a la normativa estatal de referència pel que fa a la prevenció, la Ley 22/2011, de 28 de julio, de residuos y suelos contaminados, i el Plan Nacional Integrado de Residuos 2007-2015 (PNIR) recullen els mateixos principis i objectius de la normativa europea aprovada fins a la data de la seva publicació.

La responsabilitat de la gestió dels residus generats a Catalunya recau sobre els seus productors, essent obligació de les administracions públiques catalanes garantir que aquesta gestió es realitza de forma adequada, tal i com queda recollit a la normativa vigent.

## **Pla Local de Prevenció de Residus Municipals del Consell Comarcal del Segrià**

### **Competències i funcions de l'Agència de Residus de Catalunya (segons el Text Refós de la Llei de Residus de Catalunya, en endavant, TRLRR) Correspon a l'Agència de Residus:**

- Assolir els objectius fixats per l'article 2 del TRLRR i de l'execució del programa d'acció de la Generalitat que ordena l'article 6.
- Elaborar els programes sectorials en matèria de residus.
- Fomentar programes i projectes de recerca i desenvolupament (R+D) que tinguin per objecte el desenvolupament de tecnologies netes en els processos productius i de gestió.
- Donar incentius a les inversions que tinguin per objecte reduir la generació de residus, recuperar-ne i reutilitzar-ne.
- Impulsar les empreses productores a consumir matèries i substàncies recuperades o transformades com a primeres matèries, energia o combustible.
- Elaborar programes específics per a reutilitzar i eliminar olis usats i per a eliminar policlorobifenils i policloroterfenils.
  
- Exercir les competències i les funcions que li atribueix la normativa vigent i de les que li encomani el Govern.
- La possibilitat d'imposar el tractament en origen dels residus especials que generen determinades indústries si el volum i les característiques d'aquests ho permeten i ho fan aconsellable, sempre que no hi hagi altres empreses que puguin tractar-los.

### **Competències i funcions de la Comarca (segons el TRLRR):**

- Correspon a la comarca la gestió dels residus municipals, en els supòsits de dispensa municipal del servei, de delegació dels municipis i d'assumpció d'aquest servei municipal per altres títols, d'acord amb la legislació de règim local.
- Correspon al consell comarcal establir, en el seu programa d'actuació, els mecanismes d'actuació necessaris a fi d'assegurar subsidiàriament la prestació adequada del servei municipal.
- Correspon al consell comarcal participar en l'elaboració i la gestió del programa del Govern de la Generalitat establert per l'article 6, en els termes del Text refós de la Llei reguladora de residus de Catalunya i en els del mateix programa.



## Pla Local de Prevenció de Residus Municipals del Consell Comarcal del Segrià

### Competències i funcions dels municipis (segons el TRLRR):

- La gestió dels residus municipals és una competència pròpia del municipi.
- El municipi, independentment o associadament, ha de prestar, com a mínim el servei de recollida selectiva, de transport, de valorització i de disposició del rebuig dels residus municipals.
- El municipi ha de gestionar el servei a què fa referència l'anterior apartat segons les determinacions bàsiques següents:
  - L'ajuntament adquireix la propietat dels residus sempre que li siguin lliurats per a la recollida en les condicions establertes per la normativa municipal aplicable.
  - L'ajuntament ha de promoure la valorització dels residus segons el programa general i el programa de gestió de residus municipals formulats per la Generalitat.
  - L'ajuntament ha de prendre les mesures necessàries per garantir que en les operacions de gestió del servei es compleixen els objectius especificats per l'article 2 de la TRLRR.
- Sens perjudici del que disposen els anteriors apartats, els ens locals competents poden obligar a les persones posseïdores de residus que per llurs característiques esdevinguin perillosos o difícils de recollir, transportar, valoritzar o tractar, a gestionar-los per si mateixes o adoptar les mesures necessàries per a facilitar-ne la gestió. Els ens locals han de fonamentar les obligacions que derivin d'aquest apartat en raons justificades i basades en les característiques dels residus i en la incidència que tenen sobre els serveis municipals, la via pública o el medi ambient.
- Els ajuntaments han d'exercir les competències de programació, planificació, ordenació i execució en matèria de gestió de residus dels residus municipals d'acord amb el Programa de gestió de residus municipals de Catalunya, que, en tot cas, ha de garantir l'autonomia local per prestar els serveis de gestió de residus municipals sota la seva responsabilitat.

## Pla Local de Prevenció de Residus Municipals del Consell Comarcal del Segrià

### Competències del Consell Comarcal del Segrià en l'àrea de residus

A partir de l'estiu del 2018 s'implantarà a la comarca del Segrià **dos nous models de recollida**, el Porta a Porta i contenidors en àrees d'aportació, explicats més endavant (en el punt 5.1.1.) de manera més detallada. La prestació del servei de recollida selectiva de residus es realitza en base als convenis de delegació de competències signats per tots els municipis de la comarca, exceptuant Lleida.

El model de **Porta a Porta** és un sistema de recollida que consisteix en realitzar la recollida segregada de les diverses fraccions dels residus municipals en base a un calendari prefixat, davant de la porta de cada llar o comerç. Aquest es durà a terme en 22 municipis del Segrià, els quals són: Alcarràs, Alfarràs, Alguaire, Almatret, Almenar, Artesa de Lleida, Aspa, Corbins, Els Alamús, La Granja d'Escarp, la Portella, Llardecans, Maials, Massalcoreig, Montoliu de Lleida, Puigverd de Lleida, Sarroca de Lleida, Seròs, Soses, Sudanell, Sunyer i Torrebesses.

I el model en **àrees d'aportació**, en aquest cas, els contenidors, que són metàl·lics, s'agrupen en àrees d'aportació formades per les fraccions: resta, FORM, envasos, paper i cartró i vidre. La freqüència de recollida és mínima i ha de garantir el buidat dels contenidors que s'omplin en un temps inferior al previst. Aquest model es durà a terme als 15 pobles restants: Aitona, Albatàrrec, Alcanó, Alcoletge, Alfés, Almacelles, Alpicat, Benavent de Segrià, Gimènells i el Pla de la Font, Rosselló, Torre-Serona, Torrefarrera, Torres de Segre, Vilanova de la Barca i Vilanova de Segrià.

### *Consorci de Residus del Segrià*

El Consorci de Residus del Segrià és una entitat formada pel Consell Comarcal del Segrià i l'Ajuntament de Lleida. L'objecte de l'ens és la gestió del Centre de Tractament de Residus Municipals del Segrià, en endavant Centre, situat al terme municipal de Montoliu de Lleida.

El Centre està format per diferents instal·lacions que cobreixen el tractament de les fraccions Orgànica i Resta de tota la comarca. A més també s'hi tracta l'Orgànica procedent de les comarques de les Garrigues i del Pla d'Urgell. Les instal·lacions integrades al Centre, són: una planta de compostatge, un dipòsit controlat de classe II,

## Pla Local de Prevenció de Residus Municipals del Consell Comarcal del Segrià

una planta de lixiviats, una deixalleria i un taller per als camions de la recollida de la comarca.

### 4 LA PREVENCIÓ DE RESIDUS A CATALUNYA

Tant la normativa europea com l'estatal i l'autonòmica defineixen una jerarquia que marca l'ordre de prioritats en les polítiques sobre gestió de residus:



*Figura 2.* Piràmide jeràrquica per a la gestió dels residus.

Malgrat que **la prevenció de residus ocupa el primer lloc de la jerarquia ecològica dels residus, fins al moment la majoria de les polítiques i dels esforços s'han focalitzat, com hem vist, cap el reciclatge i el tractament finalista de les deixalles.** Davant d'aquesta situació, cada dia són més els agents socials, econòmics i les administracions que entenen que el reciclatge és només una part de la resposta, ja que per solucionar el malbaratament de recursos naturals i de consum d'energia i reduir els impactes ambientals dels residus **cal apostar per la prevenció en origen.**

El model de gestió de residus de Catalunya es configura conceptualment en el marc de l'economia circular: partint de la prevenció de residus com a principi prevalent, es

## Pla Local de Prevenció de Residus Municipals del Consell Comarcal del Segrià

busca maximitzar la valorització material dels residus per convertir-los en recursos assimilables per a les estructures productives.

### DEFINICIÓ DE PREVENCIÓ

La Directiva 2008/98 de la Comunitat Europea, ja transposada a la “*Ley 22/2011, de 28 de julio, de residuos y suelos contaminados*”, defineix la prevenció com **les mesures adoptades abans que una substància, matèria o producte esdevingui residu**, per reduir:

- La quantitat de residus (incloent-hi la reutilització o l’extensió de la vida dels productes).
- Els impactes negatius sobre la salut de les persones o el medi ambient dels residus generats.
- El contingut de substàncies nocives en materials i productes.

Així doncs es considera prevenció de residus municipals:

- **La reducció de la quantitat (en pes i volum) i de la perillositat dels residus municipals generats.**

**El reciclatge no és “prevenció de residus”.**

La prevenció inclou:

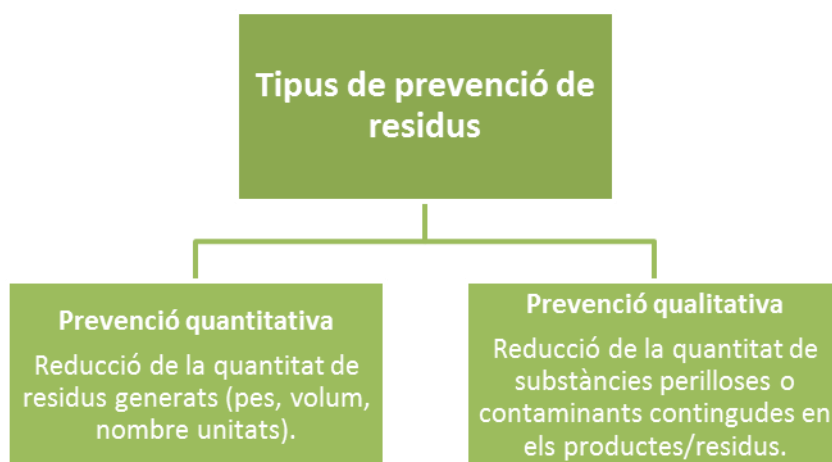
- Evitar la producció en origen de residus.
- Reduir les quantitats i/o perillositat dels residus.
- Reutilitzar els productes.

La mateixa directiva, defineix els següents termes:

**Reutilització:** qualsevol operació mitjançant la qual productes o components que no siguin residus s’utilitzen de nou amb la mateixa finalitat per a la que van ser concebuts.

## Pla Local de Prevenció de Residus Municipals del Consell Comarcal del Segrià

**Preparació per la reutilització:** l'operació de valorització consistent en la comprovació, neteja o reparació mitjançant la qual productes o components de productes que s'hagin convertit en residus es preparen per que puguin reutilitzar-se sense cap altra transformació prèvia.



*Figura 3.* Definició de prevenció de residus segons el tipus.

Cal doncs, entendre la prevenció com una estratègia prioritària i impulsar actuacions que la potenciïn d'una manera efectiva.

### BENEFICIS DE LA PREVENCIÓ

- Estalvi de recursos naturals, d'energia especialment durant els processos de producció dels productes.
- Disminució dels impactes ambientals relacionats amb els processos de producció dels béns i productes amb les activitats de gestió de residus.
- Millora de la salut laboral i del risc ambiental.
- Reducció dels costos associats a la gestió de residus.
- Generació de llocs de treball directes i indirectes gràcies al desenvolupament d'actuacions i projectes de prevenció i d'altres activitats associades.
- Compliment del marc legal degut a l'increment de la legislació en matèria de gestió de residus que estableixen objectius generals o específics de prevenció i una jerarquia de gestió que dóna prioritat a la prevenció en origen.

## **Pla Local de Prevenció de Residus Municipals del Consell Comarcal del Segrià**

- Millora del coneixement i la sensibilització ciutadana envers la gestió de residus de la ciutat.
- Disminució de les necessitats de gestió pel que fa als serveis de recollida i la capacitat de les plantes, així com a l'optimització i el control de sistemes de gestió de residus.

### **INSTRUMENTS LOCALS DE PREVENCIÓ**

S'han de desenvolupar en paral·lel i amb la participació de tots els agents per crear sinèrgies que milloren els resultats obtinguts. Per tant, cal aconseguir una aplicació conjunta entre els agents implicats i assolir la concurrència del màxim nombre i tipus de prevenció. Els diferents tipus d'instruments:

- **ECONÒMICS**

Tenen com a objectiu aconseguir un canvi en la conducta dels agents implicats mitjançant una compensació o penalització de tipus econòmic.

- Tributs ambientals: taxes vinculades a la generació de residus (pagament per bossa, per adhesiu o per contenidor, etc.).
- Exempcions i bonificacions a les taxes per desenvolupar actuacions de prevenció.
- Sistemes de dipòsit o fiança.
- Subvencions.

- **TÈCNICS**

Tenen com a objectiu assolir una reducció en el consum de recursos naturals, la minimització del contingut de substàncies tòxiques o la disminució de la quantitat de residus finals, entre d'altres.

- Compra ambientalment correcta.
- Bones practiques en edificis municipals.
- Organització d'esdeveniments públics.
- Millors tecnologies disponibles (MTDs).
- Ecodisseny.

## **Pla Local de Prevenció de Residus Municipals del Consell Comarcal del Segrià**

- Plans empresarials de prevenció.

- **EDUCATIUS I COMUNICATIUS**

Tenen com a objectiu assolir un canvi en el comportament de l'agent implicat mitjançant l'oferiment d'informació sobre els impactes ambientals associats a la generació de residus, els beneficis que suposa la prevenció i les actuacions que es poden realitzar.

- Campanyes de comunicació.
- Cursos, jornades, tallers i seminaris.
- Guies manuals.
- Butlletins i articles de premsa.
- Exposicions.
- 

- **NORMATIUS**

Tenen com a objectiu assolir un canvi en el comportament de l'agent implicat mitjançant l'aprovació i aplicació de normativa local que reguli les actuacions en matèria de prevenció.

- Ordenances municipals de prevenció de residus.
- Ordenances concretes per regular l'ús de vaixel·la reutilitzable en actes festius, el compostatge casolà, la prohibició de rebre publicitat comercial a les bústies, etc.

- **ORGANITZATIUS**

Tenen per objectiu establir un sistema organitzatiu per tal de coordinar els diferents agents, institucions i processos implicats en la prevenció.

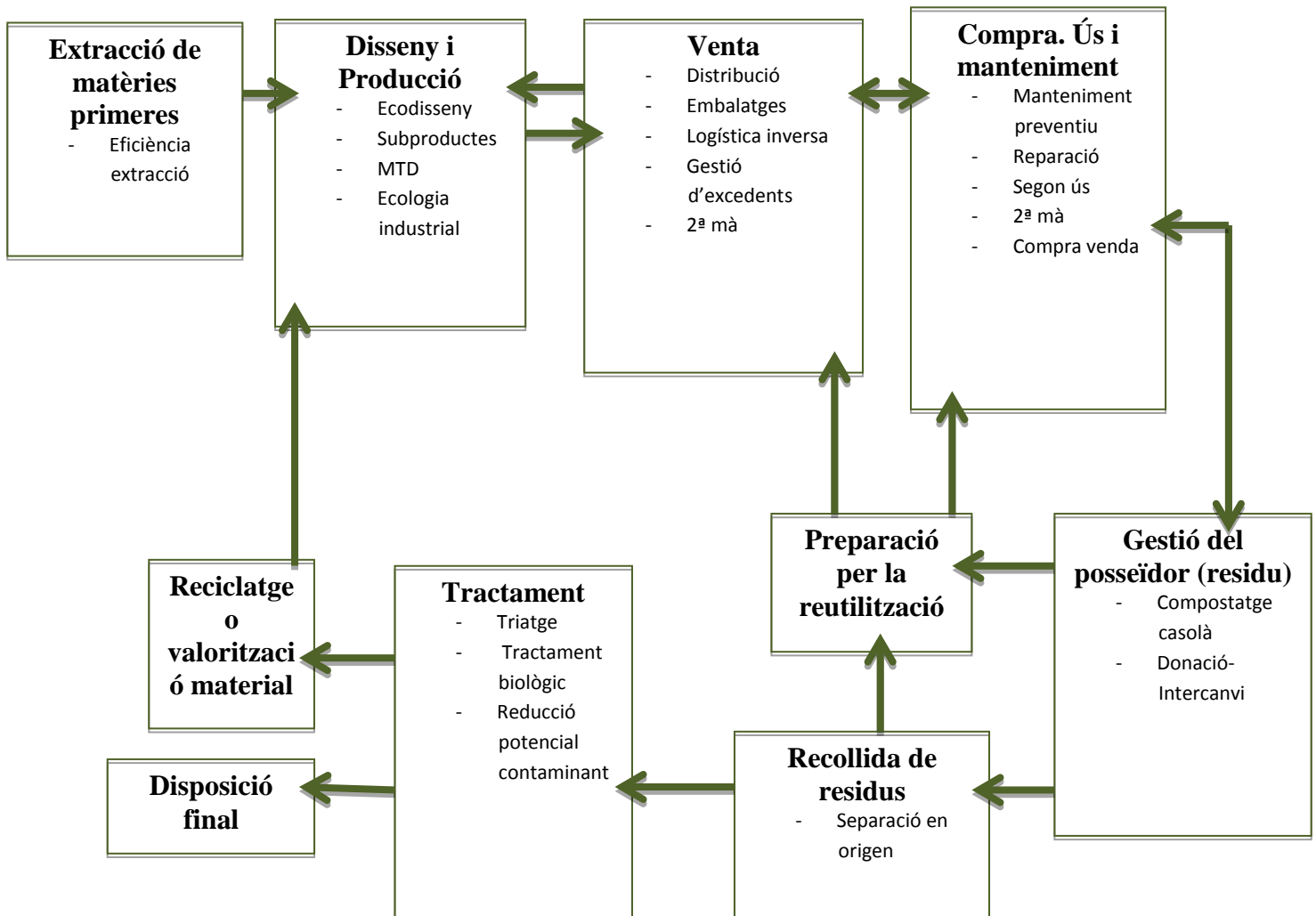
- Convenis de col·laboració.
- Acords voluntaris.
- Comissions de seguiment.
- Grups de treball.

En el següent quadre s'observen les diferents estratègies que es poden seguir per tal d'aconseguir els objectius de prevenció, en que s'especifica en petites etapes tot el

**Pla Local de Prevenció de Residus Municipals del Consell Comarcal del Segrià**

procés de generació i gestió d'un residu, des de l'extracció de matèries primeres fins a la seva destinació final.

En funció d'aquestes etapes es poden definir quatre tipus d'accions per fomentar la prevenció:



*Figura 4.* Esquema amb les etapes de prevenció i gestió dels residus municipals.



**Pla Local de Prevenció de Residus Municipals del Consell Comarcal del Segrià**

**Accions a favor d'una producció ecoresponsable**, en l'àmbit empresarial i comercial: plans empresarials de prevenció, regulació de la producció de publicitat, revistes i premsa, potenciació de l'organització d'esdeveniments *ecoresponsables*, etc.

**Accions a favor d'una compra responsable**: promoció del consum *desmaterialitzat* i de productes duradors, regulació de la distribució d'envasos en el punt de venda, ordenació de la publicitat no nominal, promoció de l'ecoetiquetatge, clàusules ecològiques en les compres públiques, etc.

**Accions a favor d'un ús responsable dels productes**: formació per a fomentar la utilització de les tecnologies de la informació i de la comunicació (TIC), promoció dels productes reutilitzables, accions a favor de la reparació, centres de segona mà, etc.

**Accions per a evitar que els residus, un cop generats, entrin en els circuits de recollida**: segon ús i compostatge casolà.

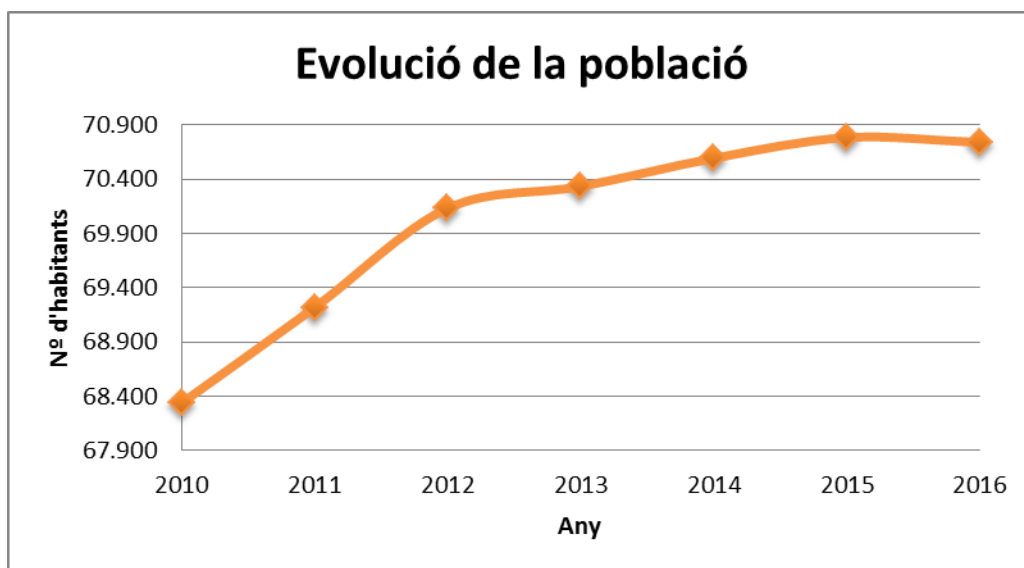
## **5 CARACTERÍSTIQUES ESPECÍFIQUES DE LA COMARCA EN RELACIÓ A LA GESTIÓ DE RESIDUS**

A continuació es presenten de forma esquemàtica els principals trets de la comarca que poden afectar a les estratègies de prevenció de residus.

### **5.1 CARACTERÍSTIQUES GEOGRÀFIQUES I DEMOGRÀFIQUES**

La comarca del Segrià, situada a ponent de Catalunya i travessada pel riu Segre, és una extensa comarca de terres fèrtils a l'horta i de vastes plantacions de secà que li atorguen gran part de la seva personalitat. Té una superfície de 1.396,7 km<sup>2</sup> amb 38 municipis i una població de 208.881 habitants. S'ha de tindre en compte però, que la ciutat de Lleida no participa en aquest pla, i per tant els habitants els quals participen són 70.737, i si també restem la superfície de la ciutat de Lleida ens queden 1183,7 km<sup>2</sup>. La densitat de població de la comarca és de 149,6 habitants/km<sup>2</sup>. Tot això en referència l'any 2016. És la comarca globalment més poblada i més activa econòmicament de la meitat occidental de Catalunya.

**Pla Local de Prevenció de Residus Municipals del Consell Comarcal del Segrià**



*Figura 5.* Gràfic de l'evolució de la població al Segrià (2010-2016). Dades: IDESCAT.

**Com es pot veure en el gràfic anterior (Figura 5), sembla que la població té certa tendència a incrementar amb el pas dels anys, arribant a un màxim l'any 2015, però a partir d'aquest torna a disminuir.**

Tot el contrari passa a Catalunya, on la població des de l'any 2012 ha anat disminuint fins l'any 2015 on s'estanca, però les provisions apunten a un lent augment altre cop.

L'índex d'envelliment, és inferior a la mitjana de Catalunya (2016) – 109,8 respecte 116-, en canvi, l'índex de sobreenvelliment és superior al de la mitjana catalana.

Pel que fa a la geografia, el Segrià és una comarca constituïda per una plana al·luvial i per sectors de tossals que la voregen. El sector central és constituït per les planes al·luvials del Segre. El Segre travessa la comarca de nord-est a sud-oest i ha format una ampla plana al seu entorn. La plana de l'entorn del Segre és coneguda com el pla de Lleida.

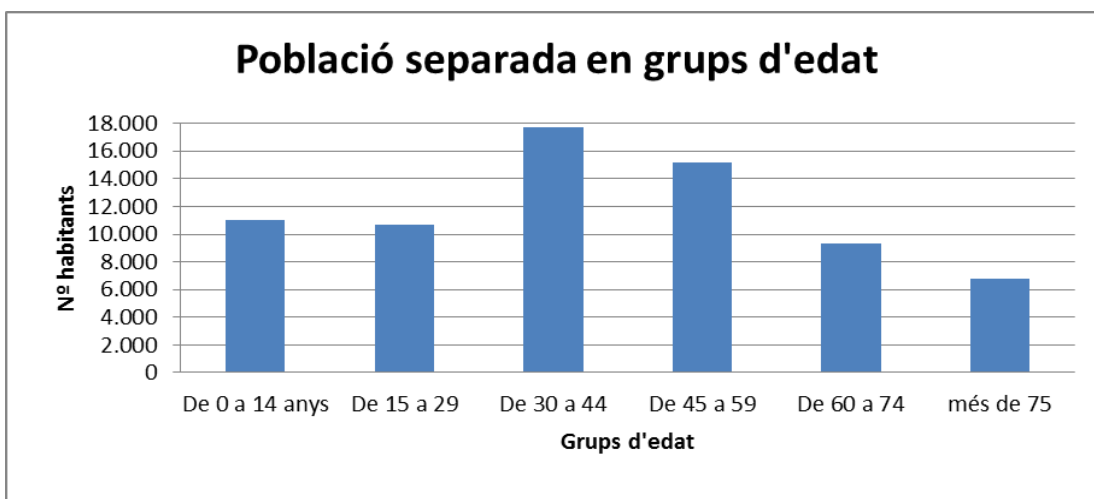
Aquestes característiques i el clima extrem, determinen la ubicació de la població en els diferents nuclis, així també com les activitats de la comarca. Els diferents paisatges naturals han condicionat diferències destacades en el desenvolupament econòmic de la comarca.

**Pla Local de Prevenció de Residus Municipals del Consell Comarcal del Segrià**

L'agricultura ha estat la base de l'economia del Segrià. El regadiu, ja antic en les planes baixes del Segre, ha estat factor principal en el creixement econòmic del darrer segle.

Al costat de l'agricultura ha crescut una ramaderia molt tecnificada que s'ha estès per totes les sis comarques de ponent, però a Lleida també hi ha una activitat industrial notable. A més, s'ha convertit en el centre de serveis cultural més important de les terres de ponent.

Tant la tipologia i edats de la població com les característiques sociodemogràfiques, geogràfiques i climatològiques dels diferents municipis i nuclis de la comarca afecten a la generació de residus i a les estratègies de prevenció dels mateixos que s'hi puguin desenvolupar, i s'han tingut en compte tant a l'hora de definir les actuacions com les diferents tasques que s'hauran de dissenyar per portar-les a terme.



**Figura 6.** Gràfic de la població del Segrià i Catalunya separada en grups d'edat en data de l'1 de gener de 2016. Dades: IDESCAT.

## 5.2 DIVISIÓ MUNICIPAL

La comarca té 38 municipis, 37 excloent la ciutat de Lleida, els quals es mostren en la següent taula:

**Taula 2.** Els 37 municipis del Segrià amb la població i superfície corresponent.

Població (habitants)	Superfície (km <sup>2</sup> )
----------------------	-------------------------------

**Pla Local de Prevenció de Residus Municipals del Consell Comarcal del Segrià**

Aitona	2.523	66,9
Els Alamús	799	20,53
Albatàrrec	2.291	10,46
Alcanó	249	21,03
Alcarràs	9.297	114,29
Alcoletge	3.375	16,7
Alfarràs	2.923	11,4
Alfés	326	31,94
Alguaire	3.006	50,11
Almacelles	6.800	49,03
Almatret	327	56,83
Almenar	3.502	66,59
Alpicat	6.233	15,33
Artesa de Lleida	1.512	23,94
Aspa	217	10,21
Benavent de Segrià	1.482	7,43
Corbins	1.401	21,01
Gimenells i el Pla de la Font	1.111	55,84
La Granja d'Escarp	977	38,51
La Portella	741	12,31
Llardecans	476	66,04
Maials	950	57,08
Massalcoreig	571	14,14
Montoliu de Lleida	495	7,34
Puigverd de Lleida	1.373	12,51
Rosselló	3.029	9,92
Sarroca de Lleida	374	42,18
Seròs	1.921	85,75
Soses	1.698	30,16
Sudanell	867	8,69
Sunyer	350	12,66
Torre-serona	379	5,89
Torrebeses	293	27,45
Torrefarrera	4.630	23,49
Torres de Segre	2.253	50,61

**Pla Local de Prevenció de Residus Municipals del Consell Comarcal del Segrià**

Vilanova de la Barca	1.054	21,55
Vilanova de Segrià	941	8,51
<b>TOTAL</b>	<b>70.737</b>	<b>1.184,36</b>

Com es pot observar en la taula anterior (*Taula 2*), la comarca del Segrià avarca diferents tipus de poblacions en quant a la quantitat d'habitants.

És per aquest motiu que s'ha realitzat la següent taula (*Taula 3*) on es diferencien els municipis segons els habitants (menys de 1.000 habitants, entre 1.000 i 3.000 i més de 3.000). Els municipis que abunden són els de menys de 1.000 habitants (pobles petits), però també molts són pobles mitjans d'entre 1.000 i 3.000 habitants. No destaquen tant els municipis de més de 3.000 habitants, encara que superin a tots els demés en nº total d'habitants.

*Taula 3.* Municipis diferenciats segons la quantitat d'habitants.

**Pla Local de Prevenció de Residus Municipals del Consell Comarcal del Segrià**

Els municipis del Segrià majoritàriament no són nuclis molt densos. Tot i això, es caracteritzen per tenir nuclis urbans compactes amb habitatges distribuïts en cases unifamiliars.

**Taula 4.** Nombre d'urbanitzacions i població resident en urbanitzacions.

Municipis amb:			
Menys de 1.000 habitants	Alcanó, Els Alamús, Alfés, Almatret, Aspa, La Granja d'Escarp, La Portella, Llardecans, Maials, Massalcoreig, Montoliu de Lleida, Sarroca de Lleida, Sudanell, Sunyer, Torre-Serona, Torrebesses i Vilanova de Segrià.		18
De 1.000 a 3.000 habitants	Aitona, Albatàrrec, Alfarràs, Artesa de Lleida, Benavent de Segrià, Corbins, Gimennells i Pla de la Font, Puigverd de Lleida, Seròs, Soses, Torres de Segre i Vilanova de la Barca.		12
Més de 3.000 habitants	Alcarràs, Alcoletge, Alguaire, Almacelles, Almenar, Alpicat, Rosselló		7

Municipi	Nº urbanitzacions	Població urbanitzacions (hab.)	% de població en urbanitzacions
Aitona	-	-	-
Els Alamús	4	125	16,1
Albatàrrec	-	-	-
Alcanó	-	-	-
Alcarràs	1	200	2,1
Alcoletge	5	400	11
Alfarràs	-	-	-
Alfés	-	-	-
Alguaire	1	30	1
Almacelles	-	-	-

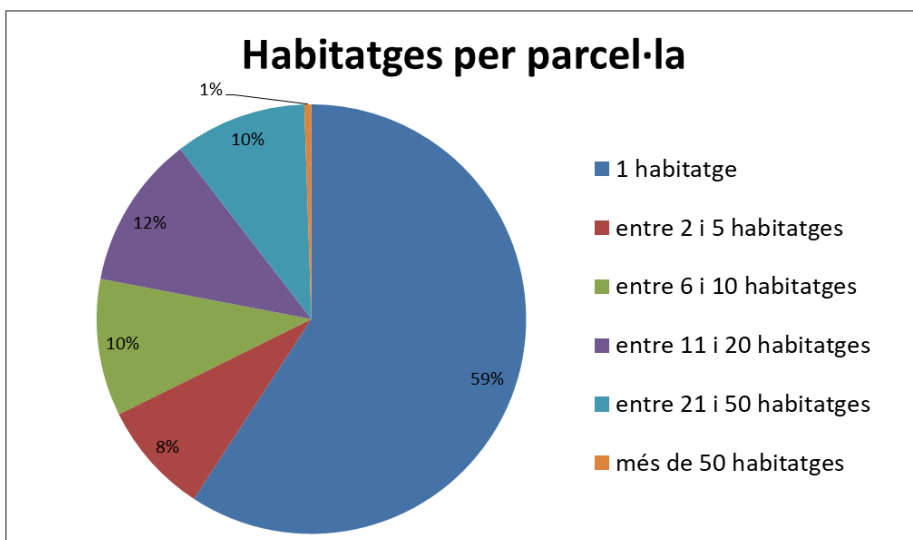
**Pla Local de Prevenció de Residus Municipals del Consell Comarcal del Segrià**

Almatret	-	-	-
Almenar	1	50	1,4
Alpicat	18	1.611	25,7
Aspa	-	-	-
Benavent de Segrià	2	100	6,6
Corbins	3	61	4,4
Gimenells i Pla de la Font	1	20	1,7
La Granja d'Escarp	-	-	-
Llardecans	-	-	-
Maials	-	-	-
Massalcoreig	-	-	-
Montoliu de Lleida	1	72	14
La Portella	-	-	0
Puigverd de Lleida	4	150	10,7
Rosselló	3	120	3,9
Sarroca de Lleida	-	-	-
Seròs	-	-	-
Soses	-	-	-
Sudanell	-	-	-
Sunyer	-	-	-
Torrebeses	-	-	-
Torrefarrera	5	118	2,6
Torres de Segre	6	300	13,2
Torre-serona	1	20	5,3
Vilanova de la Barca	-	12	1,1
Vilanova de Segrià	2	100	10,6
<b>TOTAL</b>	<b>60</b>	<b>3.338</b>	<b>4</b>

Per determinar millor el tipus d'habitatges que hi ha a la Comarca s'ha realitzat aquest gràfic, en el qual es representen % la proporció del tipus de parcel·les segons el nombre d'habitatges per parcel·la.



**Pla Local de Prevenció de Residus Municipals del Consell Comarcal del Segrià**



### **5.3 CARACTERÍSTIQUES SOCIOECONÒMIQUES**

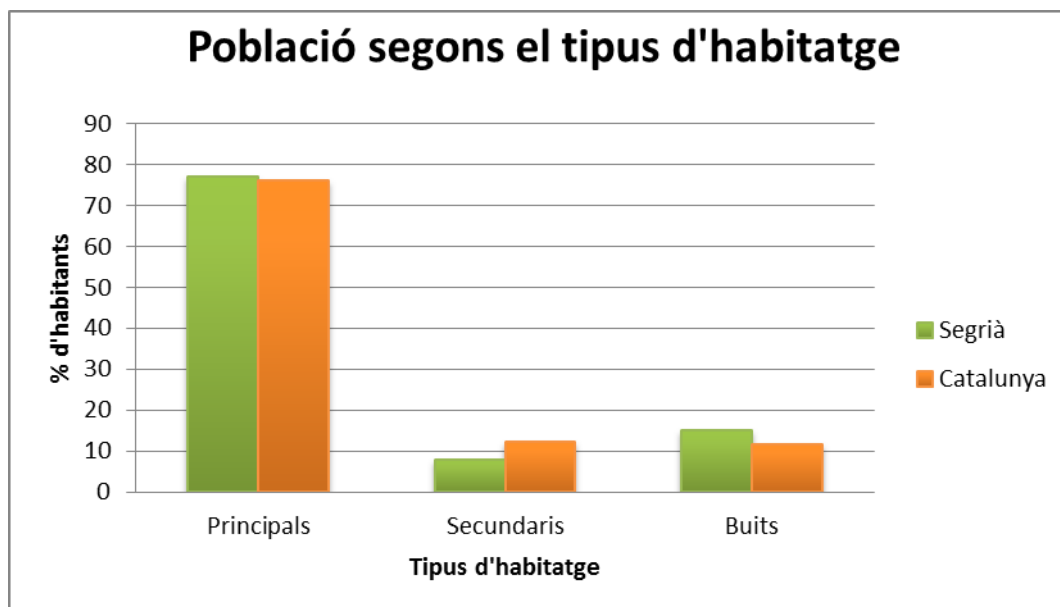
#### **POBLACIÓ ESTACIONAL I HABITATGES SECUNDARIS**

Com es pot veure a el següent gràfic (*Figura 9*), el nombre d'habitatges principals a la comarca és molt elevat, fins i tot més que la mitjana a Catalunya, arribant fins a un 77% dels habitatges totals.

Això en principi determina una població bastant fixa ja que d'habitatges secundaris tant sols n'hi ha un 8%.

## Pla Local de Prevenció de Residus Municipals del Consell Comarcal del Segrià

Per tant la població estacional a la comarca no genera grans fluctuacions de població. Tot i això, s'han de tenir en compte però casos concrets, com municipis amb molta fruita dolça en els quals en els mesos compresos entre maig i octubre hi ha molts



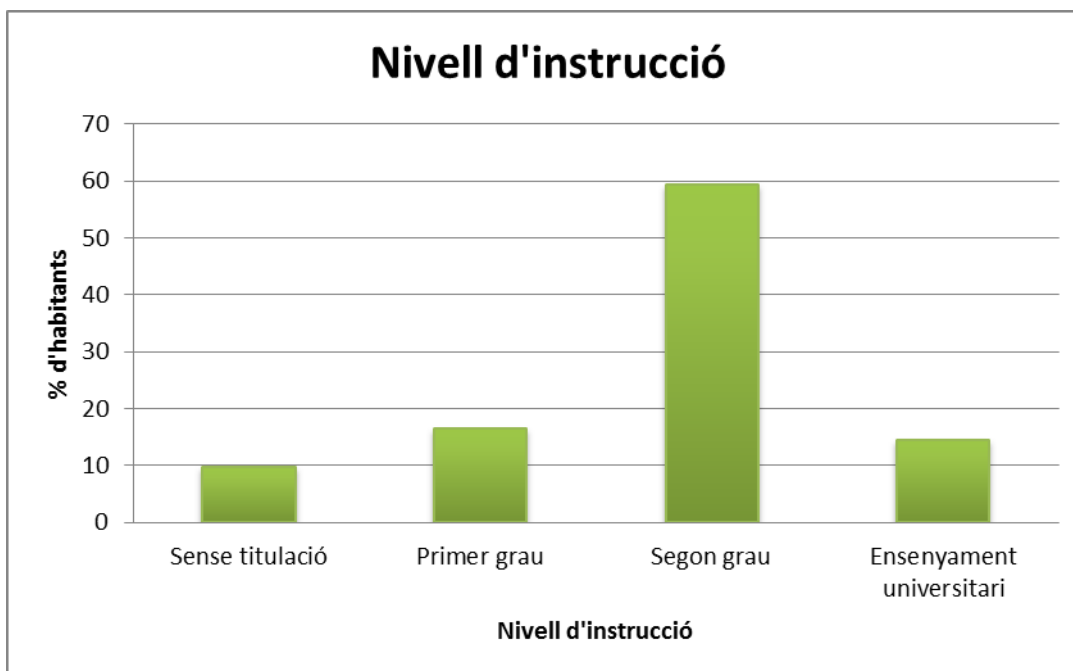
**Figura 9.** Gràfic que representa el % d'habitants al Segrià segons el tipus d'habitatge.

treballadors temporals.

## ACTIVITATS ECONÒMIQUES PRINCIPALS I CARACTERÍSTIQUES EDUCATIVES DE LA POBLACIÓ

Pel que fa al nivell d'estudis de la població, segons mostra la següent *Figura 10*, la majoria de la població comarcal (60%) disposa d'estudis de segon grau, seguit per un 16% de ciutadans que disposen de estudis de primer grau, i pels que disposen de titulació universitària, 14%. En darrer lloc trobem un 10% que correspon als veïns de la comarca que no disposen de cap titulació.

Pla Local de Prevenció de Residus Municipals del Consell Comarcal del Segrià



*Figura 10.* Gràfic del % de la població del Segrià segons el nivell d'instrucció l'any 2011.  
Dades: IDESCAT.

## 6 DIAGNOSI DE LA GESTIÓ DE RESIDUS EN RELACIÓ A LA PREVENCIÓ

Situació de partida de la generació i gestió de residus, que afectarà i condicionarà les estratègies de prevenció.

### 6.1 CARACTERITZACIÓ DELS FLUXOS RESIDUALS

#### 1.1.1 DESCRIPCIÓ DEL MODEL ACTUAL DE RECOLLIDA DE RESIDUS

## Pla Local de Prevenció de Residus Municipals del Consell Comarcal del Segrià

### PORTA A PORTA

El sistema de recollida Porta a Porta (PaP), és un sistema de recollida que consisteix en realitzar la **recollida segregada de les diverses fraccions dels residus municipals en base a un calendari prefixat**, davant de la porta de cada llar o comerç. A Catalunya, aquest model de recollida s'està implantant des de l'any 2000 a diferents municipis. Actualment hi ha 133 municipis catalans que realitzen recollida Porta a Porta.

### **Com funciona?**

La modalitat de recollida més utilitzada a Catalunya recull les fraccions orgànica, paper i cartró, envasos i resta. La fracció vidre es recull mitjançant contenidors. A més a més, hi ha un horari de recollida nocturn o diürn en que el servei passa a recollir els cubells. Els usuaris tenen una franja horària, anterior a la recollida, en la han d'haver dipositat els cubells davant la porta. Aquests cubells que s'utilitzen disposen d'un codi de barres que permet identificar la propietat del cubell per tal d'aplicar sistemes de pagament per generació i permetre identificar incidències. Cada fracció de residus té una freqüència de recollida segons requereixi. Per la gent que no pot adaptar-se als horaris o per qualsevol incidència, existeixen unes àrees d'emergència amb contenidors per totes les fraccions de residus municipals ubicades de forma estratègica.

Pel que fa al servei de voluminosos, es realitza també porta a porta però només un cop al mes i amb previ avís per poder organitzar la ruta segons sigui convenient. Els residus especials poden ser lliurats a qualsevol de les deixalleries comarcals o, sinó, existeix el servei de deixalleria mòbil que un cop al mes va als municipis i resta allí dos dies seguits.

Les taxes de residus generen els ingressos per cobrir total o parcialment els costos de gestió dels residus municipals. Si les taxes es dissenyen

adequadament poden generar incentius vers el reciclatge de residus. Un sistema incipient a Catalunya però molt estès a altres països es el sistema de Pagament per Generació.

## Pla Local de Prevenció de Residus Municipals del Consell Comarcal del Segrià

El sistema de recollida PaP permet conèixer mitjançant els xips o codis de barres implantats als cubells la generació i tipologia de residus de cada llar o activitat comercial i fer pagar en conseqüència. D'aquesta forma qui genera menys residus o qui recicla més, paga menys. D'aquesta manera es crea un incentiu cap a les bones pràctiques de reciclatge.

L'objectiu d'aquest sistema de recollida al Segrià es fixa com a **objectiu superar el 70% en pes de la recollida selectiva global**. També es fixa un objectiu mínim de qualitat, amb la garantia d'assolir un màxim d'un 5% d'impropis per la FORM i d'un 20% pels envasos lleugers, fet que es troba condicionat al correcte desenvolupament de les tasques dels operaris de recollida. Per tant, **l'objectiu general és assolir elevats índex de recollida selectiva, millorar la qualitat de totes les fraccions selectives i reduir la quantitat de fracció RESTA destinada a disposició**.

Aquest sistema es durà a terme en **22 municipis del Segrià**, els quals són: Alcarràs, Alfarràs, Alguaire, Almatret, Almenar, Artesa de Lleida, Aspa, Corbins, Els Alamús, La Granja d'Escarp, la Portella, Llardecans, Maials, Massalcoreig, Montoliu de Lleida, Puigverd de Lleida, Sarroca de Lleida, Seròs, Soses, Sudanell, Sunyer i Torrebesses.

### Material

Per a cada fracció existeix un sistema d'aportació dels residus domiciliaris. Es repartirà en cada cas, el material corresponent segons el tipus de llar.

Fracció	Sistema d'aportació dels residus domiciliaris en nuclis urbans
<b>Fracció orgànica (FORM)</b>	<ul style="list-style-type: none"><li>• Cubell de 20 litres marró identificat amb TAG RFID UHF amb el codi associat a la fracció i a l'habitatge.</li><li>• Excepcionalment, bujol comunitari 120/240 litres en blocs plurifamiliars amb TAG RFID UHF amb codi associat a la fracció i a la finca.</li><li>• Es lliurarà un cubell airejat de 7 litres per la cuina i</li></ul>

**Pla Local de Prevenció de Residus Municipals del Consell Comarcal del Segrià**

<b>Fracció</b>	<b>Sistema d'aportació dels residus domiciliaris en nuclis urbans</b>
	serà obligatori l'ús de bossa compostable.
<b>Restes vegetals de mida petita no llenyosa</b>	<ul style="list-style-type: none"> <li>• En un sac de màxim 80 litres, sense bossa, coincidint amb el dia de recollida de la FORM.</li> </ul>
<b>Envasos lleugers</b>	<ul style="list-style-type: none"> <li>• Cubell multimaterial de 40 litres blanc identificat amb TAG RFID UHF amb el codi associat a l'habitatge. Cada fracció es lliura de forma separada el dia corresponent en funció del calendari establert.</li> </ul>
<b>Paper i cartró</b>	<ul style="list-style-type: none"> <li>• Excepcionalment, bujol comunitari 120/240/1.100 litres per blocs plurifamiliars amb TAG RFID UHF amb codi associat a la fracció i a la finca.</li> <li>• Els envasos lleugers es podran lliurar amb o sense bossa de plàstic de PE però sempre a l'interior del cubell.</li> <li>• El Paper i cartró es lliurarà sense bossa de plàstic de PE i sempre a l'interior del cubell. El cartró de mides grans que no càpiga a l'interior del cubell es plegarà i es situarà al costat del cubell.</li> <li>• El Vidre es lliurarà sense bossa de plàstic de PE i sempre a l'interior del cubell.</li> </ul>
<b>Vidre</b>	
<b>Resta</b>	<ul style="list-style-type: none"> <li>• Cubell de 20 litres gris identificat amb TAG RFID UHF amb el codi associat a la fracció i a l'habitatge.</li> <li>• Excepcionalment, bujol comunitari 120/240 litres en blocs plurifamiliars amb TAG RFID UHF amb codi associat a la fracció i a la finca.</li> <li>• La RESTA s'haurà de lliurar dins d'una bossa de plàstic de PE i sempre a l'interior del cubell</li> </ul>
<b>Tèxtil sanitari</b>	<ul style="list-style-type: none"> <li>• En una bossa identificada amb un adhesiu</li> </ul>

**Pla Local de Prevenció de Residus Municipals del Consell Comarcal del Segrià**

Fracció	Sistema d'aportació dels residus domiciliaris en nuclis urbans
	estandarditzat i ubicada damunt dels cubells.

**Horaris i freqüència de pas**

Pel que fa als horaris i freqüències de recollida Porta a Porta de residus varien en funció de les característiques de cada municipi. **La freqüència de recollida de la FORM, el paper i cartró, el vidre i la Resta és comuna per tots els municipis, mentre que els envasos lleugers varia en els municipis més petits.**

Fracció	Freqüència de recollida
<b>FORM i restes vegetals de mida petita</b>	3 cops / setmana
<b>Paper i cartró</b>	1 cop / setmana
<b>Vidre</b>	Quinzenalment
<b>Resta</b>	Quinzenalment

Pel que fa als envasos lleugers, la freqüència varia entre 1 o 2 cops a la setmana segons el municipi: pels més grans dos cops a la setmana i la resta només un.

Els horaris d'aquestes recollides són majoritàriament diürns a partir de les 6:00 hores, però en alguns casos nocturns a partir de les 22:00 hores.

**Àrees tancades**

Pel que fa a les àrees tancades amb control d'accés electrònic n'hi ha una a Alcarràs, Alfarràs, Corbins i Puigverd de Lleida, i dues a Almenar. El nombre i tipologia dels contenidors és:

**Pla Local de Prevenció de Residus Municipals del Consell Comarcal del Segrià**

Fracció	Sistema d'aportació dels residus domiciliaris en nuclis urbans
<b>Fracció orgànica (FORM)</b>	<ul style="list-style-type: none"> <li>• 2 bujols de 240 litres marró identificats amb TAG RFID UHF amb el codi associat a l'àrea.</li> <li>• Es lliurarà un cubell airejat de 7 litres a tots els habitatges disseminats per la cuina i serà obligatòria l'ús de bossa compostable.</li> </ul>
<b>Envasos lleugers</b>	<ul style="list-style-type: none"> <li>• 1 contenidor de 1.100 litres groc identificat amb TAG RFID i amb el codi associat a l'àrea.</li> </ul>
<b>Paper i cartró</b>	<ul style="list-style-type: none"> <li>• 1 contenidor de 1.100 litres blau identificat amb TAG RFID i amb el codi associat a l'àrea.</li> </ul>
<b>Vidre</b>	<ul style="list-style-type: none"> <li>• 2 bujols de 240 litres marró identificats amb TAG RFID UHF amb el codi associat a l'àrea.</li> </ul>
<b>Resta</b>	<ul style="list-style-type: none"> <li>• 1 contenidor de 1.100 litres gris identificat amb TAG RFID i amb el codi associat a l'àrea.</li> </ul>

L'horari de recollida és com en el cas del PaP, i les freqüències són les següents:

Fracció	Freqüència de recollida
<b>FORM</b>	2 cops / setmana
<b>Envasos lleugers</b>	1 cop / setmana
<b>Paper i cartró</b>	1 cop / setmana
<b>Vidre</b>	Quinzenalment
<b>Resta</b>	Quinzenalment

**En el cas dels establiments comercials**

En el cas de recollida Porta a Porta de residus comercials i d'equipaments, s'efectuarà **simultàniament i conjuntament a la recollida Porta a Porta de residus domiciliaris.**



**Pla Local de Prevenció de Residus Municipals del Consell Comarcal del Segrià**

Per cada fracció es preveu **més d'un tipus de cubell o contenidor amb l'objectiu de personalitzar la solució per cada establiment.**

Fracció	Sistema d'aportació dels residus domiciliaris en nuclis urbans
<b>Fracció orgànica (FORM)</b>	<ul style="list-style-type: none"> <li>• Cubell de 20 / 40 litres marró identificat amb TAG RFID UHF amb el codi associat a la fracció i a l'activitat.</li> <li>• Bujol de 120 / 240 litres marró identificat amb TAG RFID UHF amb el codi associat a la fracció i a l'activitat.</li> <li>• Contenidor 660 litres marró identificat amb TAG RFID UHF amb el codi associat a la fracció i a l'activitat.</li> <li>• Serà obligatori l'ús de funda compostable.</li> </ul>
<b>Envasos lleugers</b>	<ul style="list-style-type: none"> <li>• Cubell de 20 / 40 litres groc identificat amb TAG RFID UHF amb el codi associat a la fracció i a l'activitat.</li> <li>• Bujol de 120 / 240 groc marró identificat amb TAG RFID UHF amb el codi associat a la fracció i a l'activitat.</li> <li>• Contenidor 660 / 1.100 litres groc identificat amb TAG RFID UHF amb el codi associat a la fracció i a l'activitat.</li> </ul>
<b>Paper i cartró</b>	<ul style="list-style-type: none"> <li>• Cubell de 20 / 40 litres blau identificat amb TAG RFID UHF amb el codi associat a la fracció i a l'activitat.</li> <li>• Bujol de 120 / 240 blau marró identificat amb TAG RFID UHF amb el codi associat a la fracció i a l'activitat.</li> <li>• Contenidor 660 / 1.100 litres blau identificat amb</li> </ul>

**Pla Local de Prevenció de Residus Municipals del Consell Comarcal del Segrià**

Fracció	Sistema d'aportació dels residus domiciliaris en nuclis urbans
	<p>TAG RFID UHF amb el codi associat a la fracció i a l'activitat.</p> <ul style="list-style-type: none"> <li>• A granel amb RFID UHF amb el codi associat a la fracció i a l'activitat, instal·lat a la façana.</li> </ul>
<b>Vidre</b>	<ul style="list-style-type: none"> <li>• Cubell de 20 / 40 litres verd identificat amb TAG RFID UHF amb el codi associat a la fracció i a l'activitat.</li> <li>• Bujol de 120 / 240 litres verd identificat amb TAG RFID UHF amb el codi associat a la fracció i a l'activitat.</li> </ul>
<b>Resta i tèxtil sanitari</b>	<ul style="list-style-type: none"> <li>• Cubell de 20 / 40 litres gris identificat amb TAG RFID UHF amb el codi associat a la fracció i a l'activitat.</li> <li>• Bujol de 120 / 240 gris marró identificat amb TAG RFID UHF amb el codi associat a la fracció i a l'activitat.</li> <li>• Contenedor 660 / 1.100 litres gris identificat amb TAG RFID UHF amb el codi associat a la fracció i a l'activitat.</li> </ul>

En el tema **freqüència de recollida** s'hi afegirà un reforç específic per la recollida de la FORM, el paper i cartró, el vidre i la Resta.

**Pla Local de Prevenció de Residus Municipals del Consell Comarcal del Segrià**

Fracció	Freqüència de recollida
<b>FORM</b>	3 cops / setmana + 1 reforç /setmana
<b>Envasos lleugers</b>	1-2 cops / setmana (coincidint amb la freqüència especificada en la taula 8 de recollida domèstica)
<b>Paper i cartró</b>	1 cop / setmana + 1 reforç /setmana
<b>Vidre</b>	Quinzenalment + 1 reforç quinzenal
<b>Resta</b>	Quinzenalment + 1 reforç quinzenal

**L'horari serà el mateix que en el PaP domiciliari, combinant serveis diürns i nocturns, i els reforços seran diürns a partir de les 10 hores.**

A més a més es faran repassos i recollides de bosses incorrectes durant els 6 primers mesos 2 dies a la setmana, i un cop passats aquests primers 6 mesos s'hauria de reduir a un cop per setmana. Totes aquestes deixalles es tractaran com a fracció Resta.

**Servei de microdeixalleries i deixalleries**

També existeix el servei de microdeixalleries i serveis de deixalleria. **Els materials recollits en aquestes cal orientar-los vers la reutilització, la recuperació i el reciclatge i minimitzar la fracció Resta.**

La recollida de **residus voluminosos** es prestarà en horari diürn a partir de les 8 hores a tots els municipis i serà quinzenal menys ens els municipis com Alcarràs, Alguaire, Alfarràs i Almenar on la freqüència serà setmanal. Aquest servei necessita una trucada prèvia per avisar del residu a ser recollit, el domicili i la quantitat o volum. El material a ser recollit s'haurà de deixar al portal.

El Consell Comarcal del Segrià te previst implantar una **plataforma digital** amb l'objectiu que els objectes voluminosos siguin reutilitzats per particulars, empreses del 3r sector o qualsevol tipus d'usuari que en vulgui fer un segon ús.

**Fracció vegetal**

La recollida de poda serà quinzenal a Puigverd de Lleida i setmanal a Alguaire i coincidirà amb la recollida de residus voluminosos. Aquesta recollida es realitzarà

## Pla Local de Prevenció de Residus Municipals del Consell Comarcal del Segrià

mitjançant big-bags reutilitzables d'1m<sup>3</sup> que s'hauran de lliurar prèviament. La poda s'haurà de deixar davant la porta de l'habitatge amb prèvia trucada per avisar.

### Altres

També hi ha recollida de marcats setmanals i d'actes i esdeveniments en els quals s'haurà de garantir la recollida selectiva de les deixalles que es puguin generar.

Tots els residus recollits pel servei s'hauran de transportar, de forma segregada, als centres de tractament respectius que determini el Consell Comarcal del Segrià, d'entre tots els gestors autoritzats per l'Agència de Residus de Catalunya.

Hi ha un **seguiment del servei que registra les dades que es sol·liciten**, les quals són emmagatzemades en servidors i processades per un programari (plataforma SAAS) especialista en la gestió de dades de serveis de recollida de residus. Aquests instruments permeten assolir una millor gestió de la qualitat del servei per part del contractista i un millor control per part del Consell i dels ajuntaments. Per tant, tots els contenidors, àrees tancades, vehicles, etc. han de tenir una etiqueta d'identificació per tal de tindre un control d'on prové cada residu.

### **CONTENIDORS EN ÀREES D'APORTACIÓ (ILLES)**

### Pla Local de Prevenció de Residus Municipals del Consell Comarcal del Segrià

En aquest cas, els contenidors, que són metàl·lics, s'agrupen en àrees d'aportació formades per les fraccions resta, FORM, envasos, paper i cartró i vidre. La freqüència de recollida és mínima i ha de garantir el buidat dels contenidors que s'omplin en un temps inferior al previst. A més, tots els contenidors es renten amb una periodicitat que n'assegura un bon aspecte i condicions. Es preveu també un servei de recollida, transport i gestió d'objectes voluminosos domèstics recollits als municipis. A més els ciutadans poden fer ús de les deixalleries comarcals i les deixalleries mòbils que són itinerants pels diferents municipis.

Aquest sistema es durà a terme en **15 municipis de la comarca del Segrià** els quals són: Aitona, Albatàrrec, Alcanó, Alcoletge, Alfés, Almacelles, Alpicat, Benavent de Segrià, Gimènells i el Pla de la Font, Rosselló, Torre-Serona, Torrefarrera, Torres de Segre, Vilanova de la Barca i Vilanova de Segrià. L'objectiu d'aquest es definir les condicions tècniques per a la prestació de servei de recollida i transport i subministrament dels contenidors de càrrega bilateral.

La distribució de les illes d'aportació estan consensuades entre el Consell Comarcal i els diferents Ajuntaments.



### Horaris i freqüència de pas

## Pla Local de Prevenció de Residus Municipals del Consell Comarcal del Segrià

Pel que fa a la freqüència i horaris d'aquest sistema, la fracció Resta s'ha de recollir entre 2 i 4 vegades per setmana segons el municipi. A més, s'han d'efectuar 12 neteges interiors i exteriors anuals, i en els mesos de juliol i agost cada 15 dies. Per la fracció orgànica, la freqüència de recollida és d'entre 2 i 3 cops per setmana segons el municipi, i s'han d'efectuar 16 neteges interiors i exteriors anuals: cada 15 dies en els mesos de juny a setembre i de manera mensual els altres. Pel que fa als envasos lleugers i al paper i cartró, en tots els casos la freqüència és d'un cop a la setmana i la neteja dels contenidors un mínim de 4 vegades a l'any interiors i exteriors. En el cas del vidre, la freqüència és mensual i la neteja dels contenidors és com a mínim 4 vegades a l'any.

### Servei de deixalleria

Les deixalleries fixes són instal·lacions públiques de recepció selectiva de residus municipals que estan orientades a residus especials, on es recullen de forma selectiva tots aquells residus municipals que no tenen un sistema de recollida domiciliària o uns contenidors específics al carrer.

Aquestes deixalleries poden ser utilitzades de forma gratuïta pels ciutadans que siguin veïns d'algun dels municipis del Segrià, així com també per les petites indústries, oficines i comerços. El Reglament municipal de l'ús de la deixalleria estableix un preu públic per a aquells usuaris que sobrepassin el límit quantitatiu establert.

UNICIPI	UBICACIÓ	HORARIS
Deixalleria d'Alcoletge	<a href="#">Polígon industrial la Pallars Sobirà, 45</a>	Dilluns i dijous de 10 a 16:40
Deixalleria d'Almacelles	<a href="#">Polígon industrial del Pla de la Creu</a>	A determinar per l'Ajuntament
Deixalleria d'Alpicat	<a href="#">Partida dels Rovinals, 19</a>	Dimarts i divendres de 9:00 a 12:40 i de 16:00 a 19:00
Deixalleria de Torrefarrera	<a href="#">Polígon de la Raconada Carrer A, s/n</a>	Dimecres de 10:00 a 16:40 Dissabte de 8:00 a 14:40

### Deixalleria mòbil

## Pla Local de Prevenció de Residus Municipals del Consell Comarcal del Segrià

És un servei que es planteja com a complementari d'aquells municipis que no disposen de deixalleria fixa.



### Recollida de poda

Els residus que formen part d'aquest tipus de fracció són aquells procedents de la poda, sega, tasques de jardineria i altres activitats similars, que comprenen tots els residus vegetals llenyosos i de gran volum.

Aquest servei comprèn la recollida, transport i correcta gestió de la fracció poda, de tots aquells municipis que han sol·licitat expressament el servei com Alpicat, Alcoletge, Benavent de Segrià, Gimennells i el Pla de la Font, Rosselló, Torrefarrera, Vilanova de la Barca i Vilanova de Segrià.

### Recollida de voluminosos

El servei de recollida d'objectes voluminosos comprèn el servei de recollida, transport i la correcta gestió dels residus d'objectes domèstics de gran volum.

Aquest tipus de servei de recollida inclou:

- **Electrodomèstics** con cuines, televisors, frigorífics...
- **Mobles i andròmines** con sofàs, somiers, matalassos, estufes...

### **Pla Local de Prevenció de Residus Municipals del Consell Comarcal del Segrià**

- **Equips d'electrònica** com ordinadors, impressores, monitors...
- **Altres elements de gran volum** com bicicletes, piques, banyeres, finestres, testos, tubs de reg...
- **Queden exclosos** del servei de recollida de voluminosos els **pneumàtics, la runa, les bateries i altres elements que puguin resultar perillosos.**

#### **Altres**

En aquest cas, també hi ha un seguiment del servei que registra les dades que es sol·liciten. Aquestes dades seran emmagatzemades en servidors i processadors per un programari (plataforma SAAS) especialista en la gestió de dades de serveis de recollida de residus. Aquests instruments permeten assolir una millor gestió de la qualitat del servei per part del contractista i un millor control per part del Consell i dels ajuntaments.

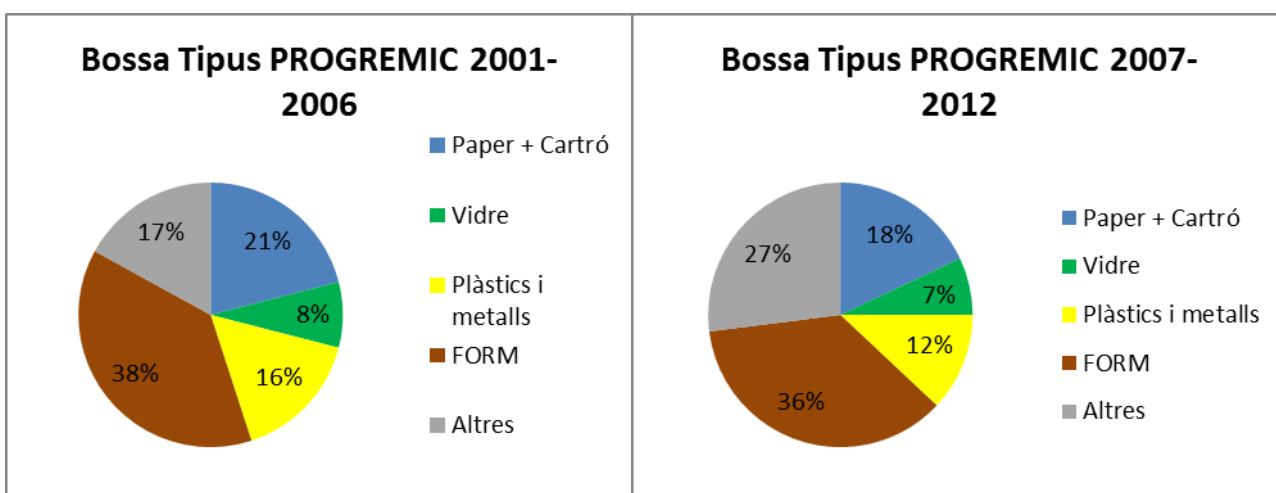


## 7 ANÀLISI DE LA COMPOSICIÓ DELS RESIDUS MUNICIPALS

No s'ha pogut elaborar una bossa tipus específica dels residus generats a la comarca al no disposar de caracteritzacions específiques. No obstant, i tenint en compte la rellevància d'aquesta dada en el Pla de Prevenció, ja que permetrà calcular els potencials de prevenció estimats per a les actuacions plantejades, s'han analitzat altres estudis disponibles per tal d'estimar una bossa tipus aproximada en funció de les característiques del Segrià.

En primer lloc, cal tenir en compte dos factors rellevants i de suma importància per a la concepció del Pla:

La darrera dècada la composició dels residus municipals ha experimentat importants modificacions. Si es compara la bossa tipus catalana calculada en el PROGEMIC 2001-2006 i la seva actualització establerta en el PROGEMIC 2007-2012, **es pot copsar que les fraccions tradicionalment minoritàries, englobades en el grup d' "Altres" han experimentat un fort increment que pràcticament ha fet duplicar el seu pes en valors absoluts.**



**Figura 12.** Comparativa de la bossa tipus del programa PROGEMIC 2001-2006 i 2007-2012. Font: PROGEMIC 2001-2006 i 2007-2012.

## **Pla Local de Prevenció de Residus Municipals del Consell Comarcal del Segrià**

Per altra banda, cal tenir en compte que la crisi econòmica global ha afectat profundament la generació de residus, especialment dels residus industrials i de la construcció, però també, dels residus municipals. S'ha experimentat una baixada generalitzada de la generació, que s'ha donat de forma diferent en cadascuna de les fraccions. Previsiblement, les més afectades són la fracció orgànica (per major aprofitament d'aliments, menor presència d'aliments caducats a la brossa, etc.), el grup d' "Altres" (menor consum, i per tant, generació de residus associats als voluminosos, tèxtils, petita runa, etc.) i, especialment, altres residus assimilables als domiciliaris produïts en les activitats econòmiques.

Els residus municipals es divideixen entre residus d'origen domèstic i residus comercials i d'altres activitats econòmiques assimilables. En quina proporció es reparteixen és quelcom que en general es desconeix i que pot ser molt diferent d'un municipi a un altre en funció de la intensitat de la seva activitat econòmica.

Pel que fa a la comarca del Segrià, per tal de tindre una idea des d'on partir, s'ha fet una bossa tipus aproximada de la comarca, per així poder estudiar la composició de residus de la comarca.

Per poder fer la bossa tipus, a l'annex 11 del programa PRECAT20: "*Estudi de composició de la bossa tipus de residus municipals de Catalunya*" (2014) (*annex 1*), han obtingut una taula resultant amb els % de les diferents fraccions de residus després d'haver separat els municipis en diferents tipologies, com per exemple, rural turisme, urbà actiu, serveis, industrial, etc.

Per fer això al Segrià, observant aquestes diferents tipologies de municipis i comparant-ho amb el Segrià, s'ha cregut convenient agafar com a tipologia de municipis, segons els habitants i també l'estructura de la població, la rural agrícola i la de construcció. Si agrupem els diferents municipis en aquests dos grups obtenim la següent taula (*Taula 6*):

**Pla Local de Prevenció de Residus Municipals del Consell Comarcal del Segrià**

<b>Rural agrícola</b>	Els Alamús, Alcanó, Alfés, Almatret, Artesa de Lleida, Aspa, Benavent de Segrià, Corbins, Gimenells i el Pla de la Font, la Granja d'Escarp, la Portella, Llardecans, Maials, Massalcoreig, Montoliu de Lleida, Puigverd de Lleida, Sarroca, Seròs, Soses, Sudanell, Sunyer, Torre-serona, Torrebesses, Vilanova de la Barca i Vilanova de Segrià.
<b>Construcció</b>	Aitona, Albatàrrec, Alcarràs, Alcoletge, Alfarràs, Alguaire, Almacelles, Almenar, Alpicat, Rosselló, Torrefarrera i Torres de Segre.

*Taula 12.* Municipis dividits en rural agrícola o de construcció.

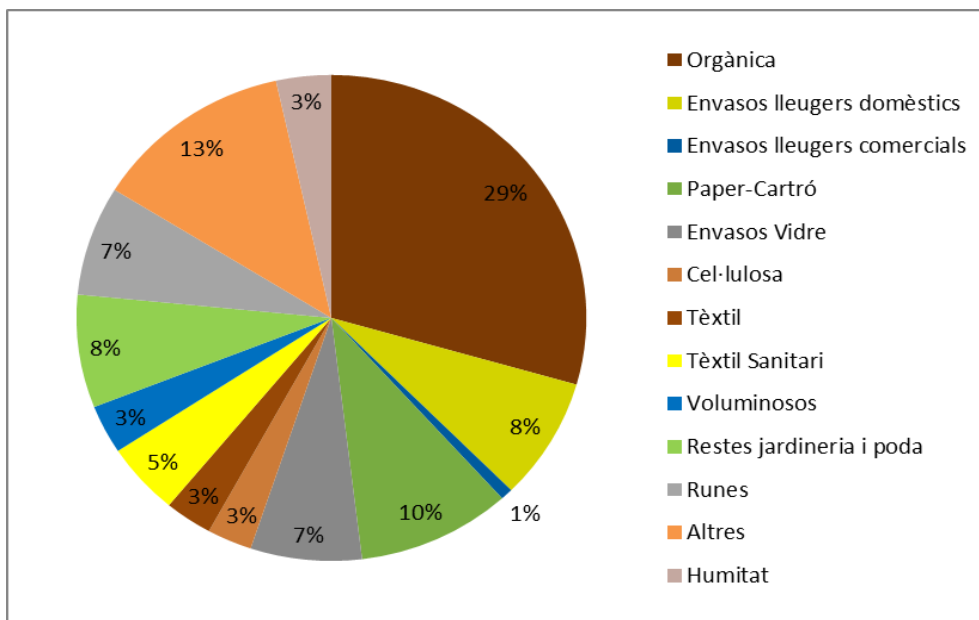
Amb aquesta separació, s'ha estimat el percentatge d'habitants de cada tipologia de municipis obtenint el **70'5% de municipis pertanyents a construcció, i la resta, 29'5%, pertanyen a municipis rurals agrícoles.**

Segons aquests percentatges i tenint en compte les dades dels resultats finals obtinguts en l'estudi de la bossa tipus de diferents municipis de (*annex 1*) s'han estimat els percentatges de la comarca del Segrià (*Figura 13*).

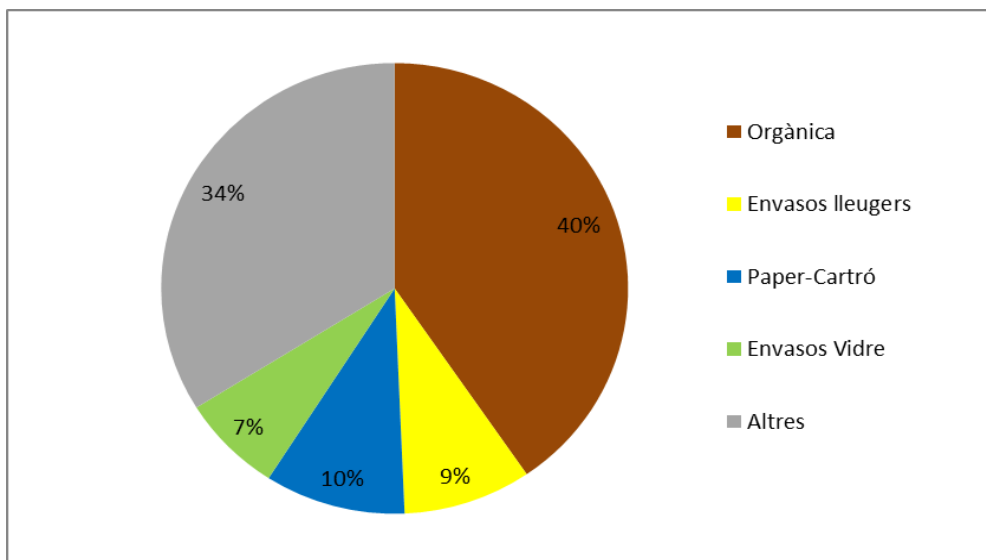
Per tal de resumir-ho i fer-ho més entenedor en el següent gràfic (*Figura 14*) s'ha agrupat a la fracció orgànica, les restes de jardineria i poda i la humitat, per altra banda també s'ha agrupat envasos lleugers domèstic i comercials, i tota la resta en la fracció altres. Com es pot observar, la fracció orgànica és la majoritària amb un 40% seguit d'altres amb un 34%.

Després el paper i cartró seguit dels envasos i del vidre amb quantitats similars.

**Pla Local de Prevenció de Residus Municipals del Consell Comarcal del Segrià**



**Figura 13.** Composició de residus municipals fet segons l'annex 11 del PRECAT20 (Annex 1): Estudi de composició de la bossa tipus de residus municipals de Catalunya



**Figura 14.** Composició de residus municipals resumit fet segons l'annex 11 del PRECAT20: Estudi de composició de la bossa tipus de residus municipals de Catalunya (2014).

## **8 PROGNOSI DE L'EVOLUCIÓ DE LA GENERACIÓ DE RESIDUS**

La generació de residus municipals al Segrià en els darrers 6 anys, ha patit diversos canvis, tot i que poc visibles. Si ens fixem en la *Figura 15*, gràfic que representa l'evolució de la recollida selectiva, no s'observa cap gran canvi. Sumant els diferents residus ens movem en una dada de 5.000 tones sense variar massa entre els diferents anys, però sí que podem observar com en els últims 5 anys ha augmentat però sense superar l'any 2010 on encara és més elevat aquest nombre. Si ens centrem en la selecció dels diferents residus, s'observa clarament una disminució pel que fa a la matèria orgànica; el vidre, envasos lleugers i residus voluminosos i fusta han acabat augmentant, superant inclús el valor del 2010; i per últim el paper i cartró han evolucionat a la baixa, tret del 2016 que ha tornat a incrementar una mica. L'augment

general pot estar relacionat amb l'augment de població i per tant producció de més residus, i pel que fa a la matèria orgànica per exemple, pot ser degut a l'aprofitament de residus degut a la crisi econòmica.

Pla Local de Prevenció de Residus Municipals del Consell Comarcal del Segrià

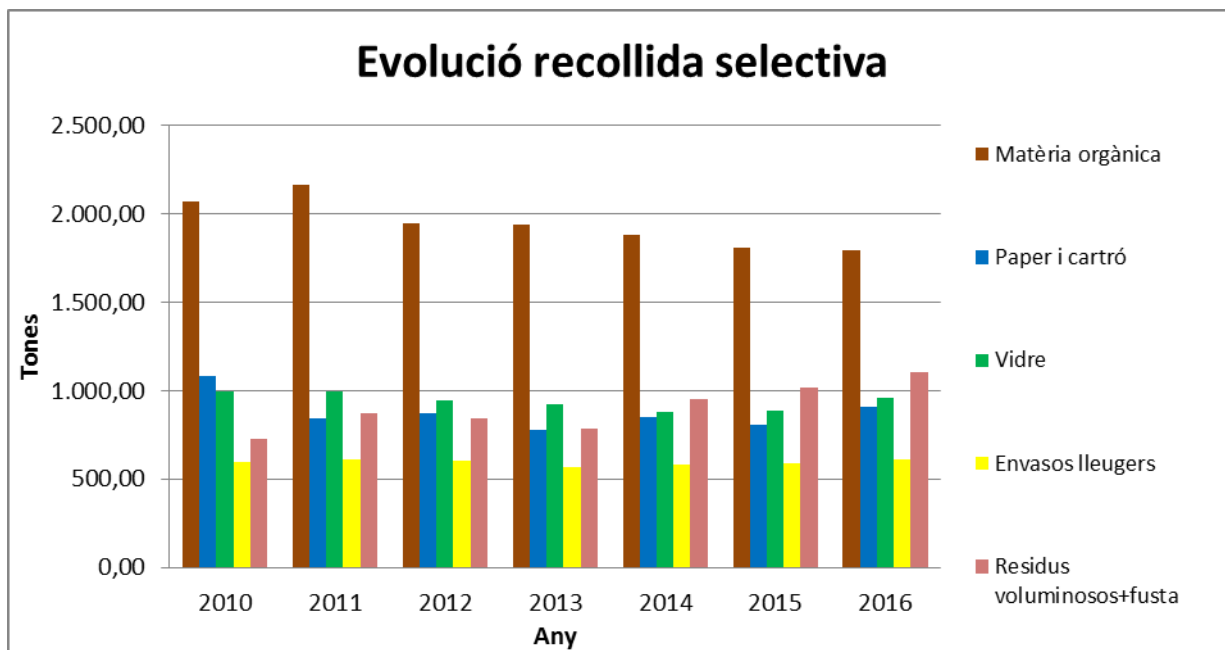


Figura 15. Gràfic de l'evolució de la recollida selectiva en el Segrià (2010-2016). Dades: ARC.

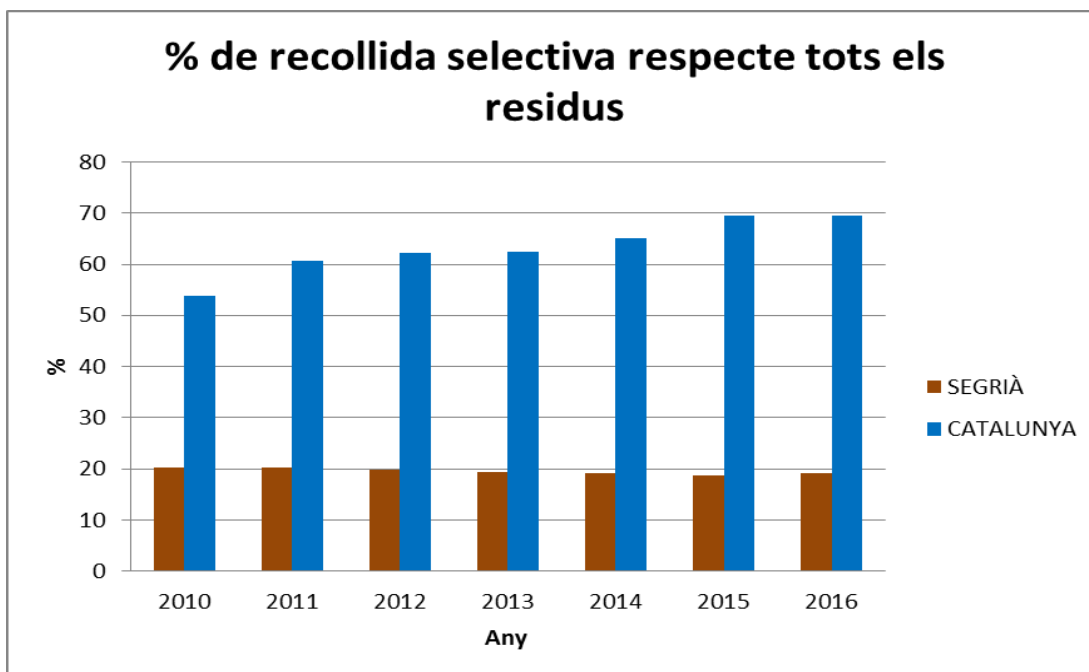
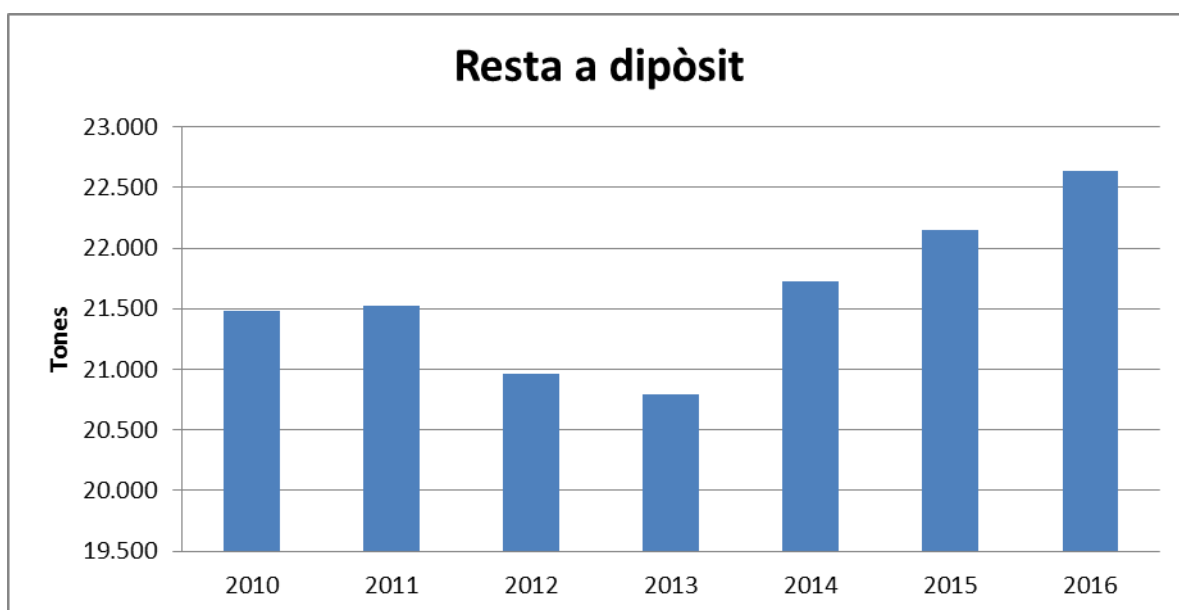


Figura 16. Gràfic on s'observa el % de recollida selectiva respecte tots els residus tant al segrià com a Catalunya. Dades: ARC.

### Pla Local de Prevenció de Residus Municipals del Consell Comarcal del Segrià

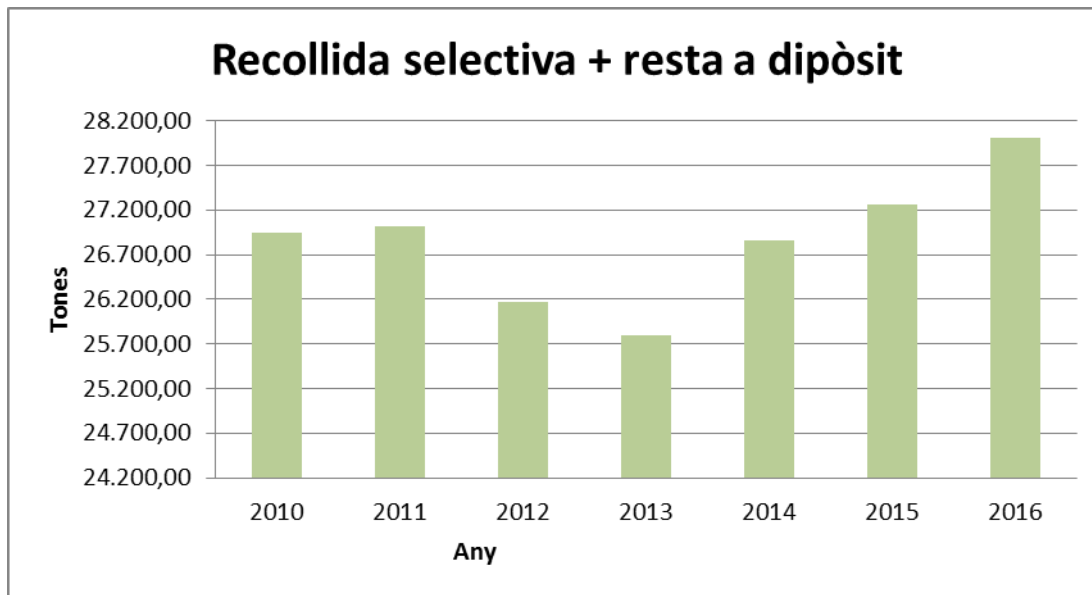
Per tal d'observar en quina situació es troba la comarca del Segrià s'ha realitzat el següent gràfic (*Figura 16*), on es representa el % de recollida selectiva que es fa tant a la comarca del Segrià com a tot Catalunya. Es pot observar com les dades de Catalunya augmenten amb el pas dels anys, tot el contrari passa al Segrià, on amb el pas dels anys sembla que es fa menys recollida selectiva.

Com veiem en la *Figura 17*, en la resta a dipòsit s'observa clarament una davallada significativa des de l'any 2010 fins al 2013, essent la dada més baixa, però del 2013 fins ara s'ha experimentat un augment considerat, que no ha parat de créixer any rere any. El mateix passa si ajuntem la recollida selectiva i la resta a dipòsit, segueix la mateixa estructura (*Figura 18*).

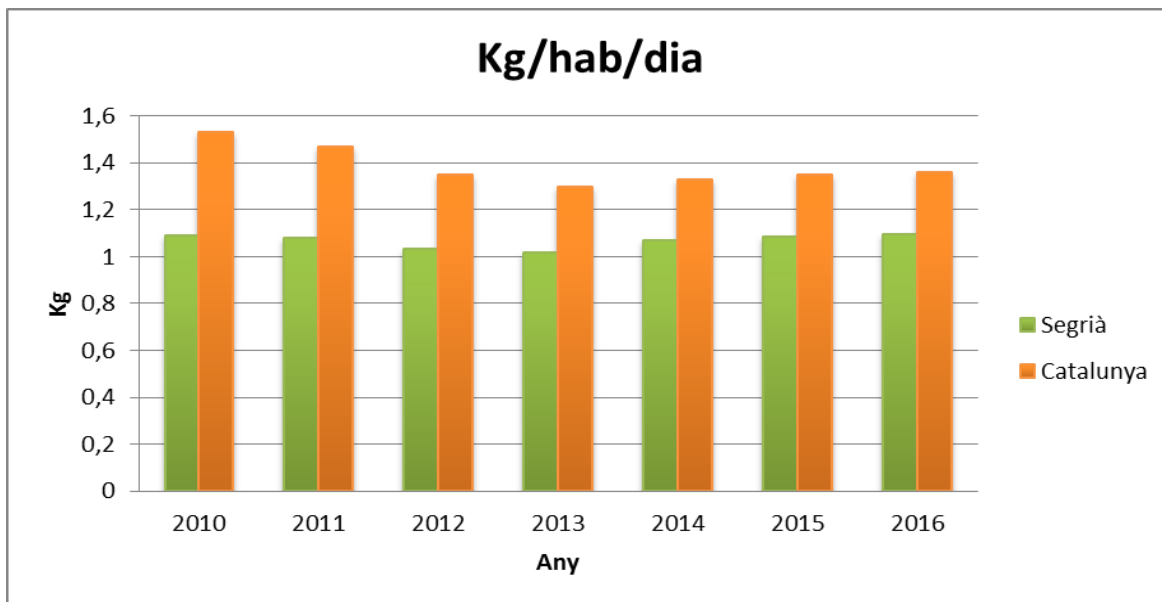


*Figura 17.* Gràfic de l'evolució dels residus a dipòsit en el Segrià (2010-2016). Dades: ARC.

Pla Local de Prevenció de Residus Municipals del Consell Comarcal del Segrià



**Figura 18.** Gràfic de l'evolució dels residus a dipòsit i també la recollida selectiva en el Segrià (2010-2016). Dades: ARC.

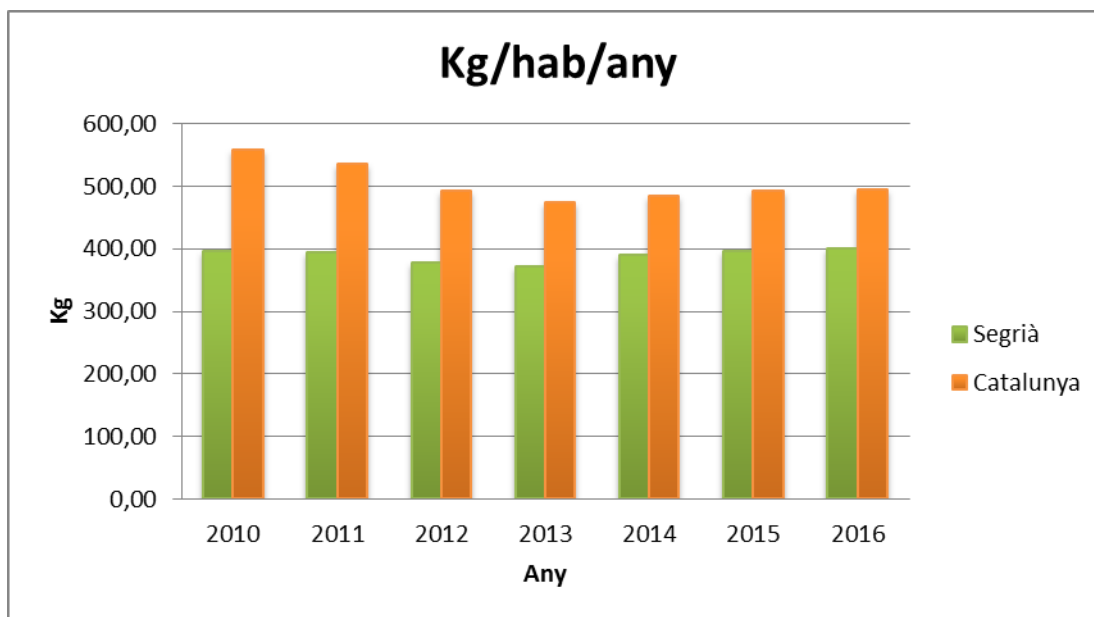


**Figura 19.** Gràfic de l'evolució dels Kg per habitant i per dia en el Segrià i també a Catalunya (2010-2016). Dades: ARC.



**Pla Local de Prevenció de Residus Municipals del Consell Comarcal del Segrià**

Com es pot veure en la *Figura 19*, la generació de residus per habitant al dia ha seguit una davallada fins a l'any 2013, i a partir d'aquest ha tornat a incrementar sent la última dada del 2016 la més elevada. Tot i així la comarca es situa per davall de la mitjana de Catalunya. El mateix passa en els kg per habitant a l'any (*Figura 20*).

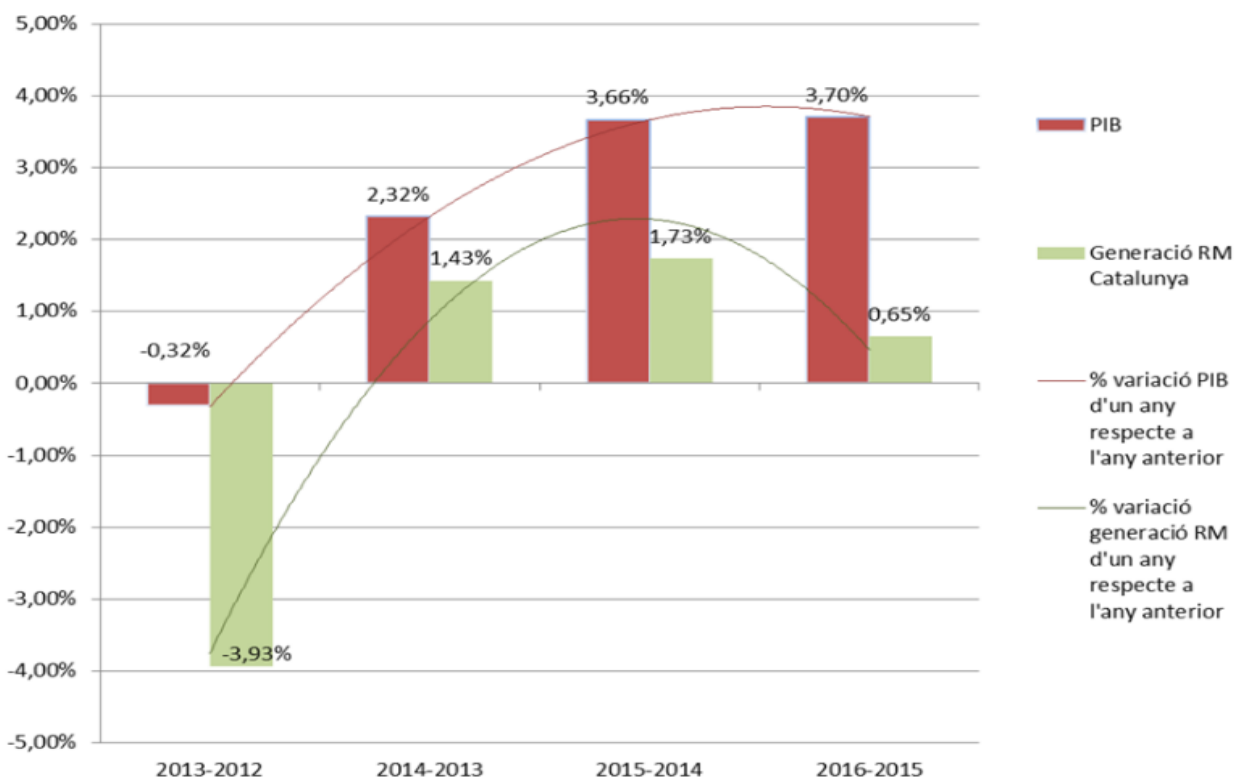


**Figura 20.** Gràfic de l'evolució dels Kg per habitant per any en el Segrià i també a Catalunya (2010-2016). Dades: ARC.

Com es pot veure en les *Figures 19 i 20*, **la generació per habitant, tant per dia com per any**, és inferior a la mitja de Catalunya. No és estrany tindre aquests valors en una comarca predominant agrícola o rural (generalment amb valors menors de residus). Tot i això segueix el mateix model que en Catalunya durant aquests anys, primerament una davallada possiblement deguda a la època de crisi econòmica més forta, seguit d'un retorn a valors més alts per la recuperació.

**Pla Local de Prevenció de Residus Municipals del Consell Comarcal del Segrià**

Per tal de veure si hi ha alguna **relació entre la generació de residus al Segrià i la economia** s'han creat diferents gràfics comparant la generació de residus municipals totals amb el Producte Interior Brut (PIB), amb el Valor Afegit Brut (VAB) diferenciat per sectors i amb la Renda Familiar Disponible Bruta. Tot i que esperàriem trobar relació pel tema de la crisi econòmica tal i com s'observa en la *Figura 21* a Catalunya, a la comarca del Segrià no podem observar relacions gaire clares. Solament es pot relacionar amb la indústria i la construcció.



**Figura 21.** Gràfic de l'evolució de la generació de residus municipals totals i el Producte Interior Brut de Catalunya (2012-2016). Font: ARC.

## Pla Local de Prevenció de Residus Municipals del Consell Comarcal del Segrià

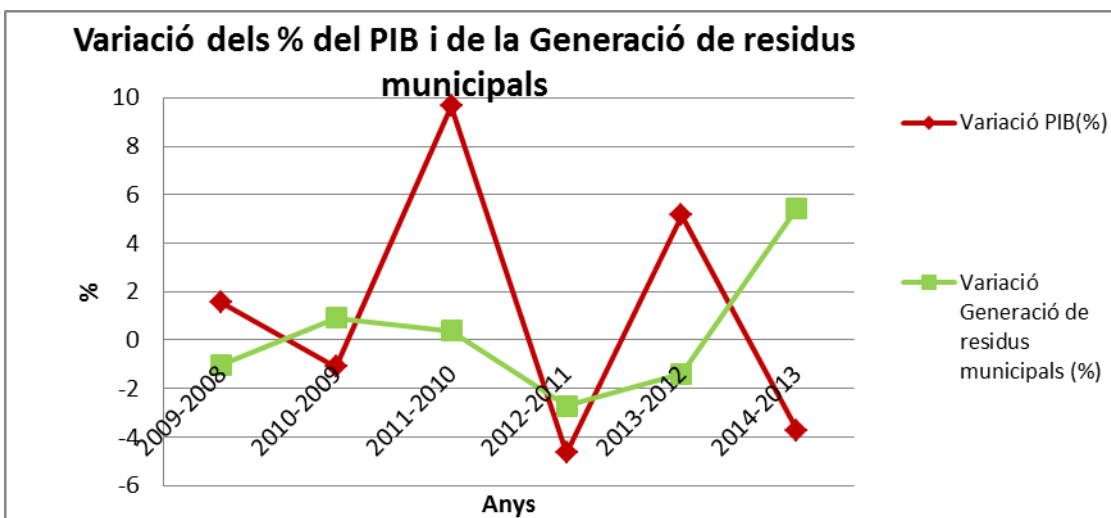


Figura 22. Representació de la variació del PIB i de la Generació de residus municipals en % i per cada any.

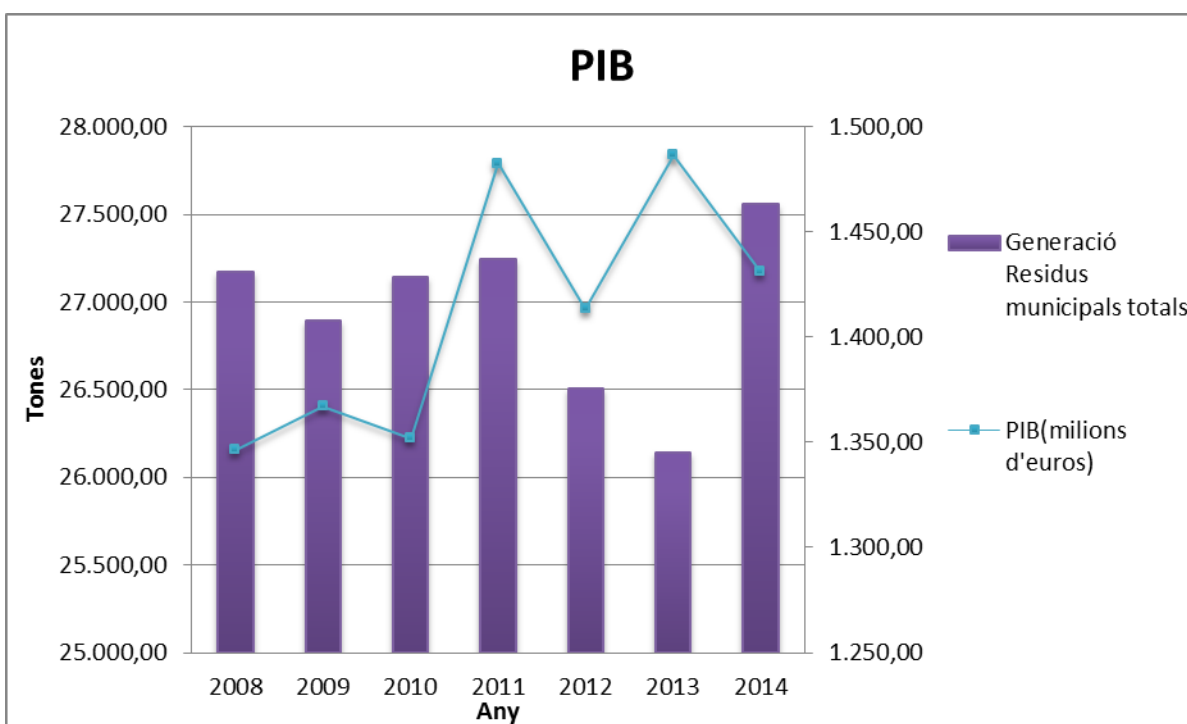
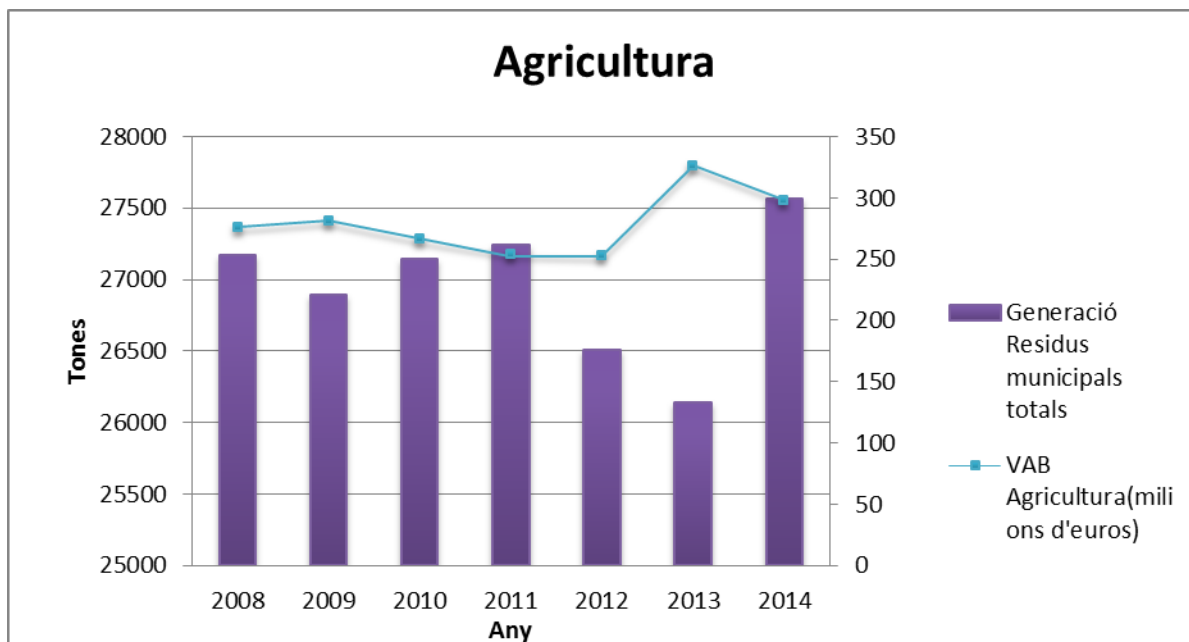
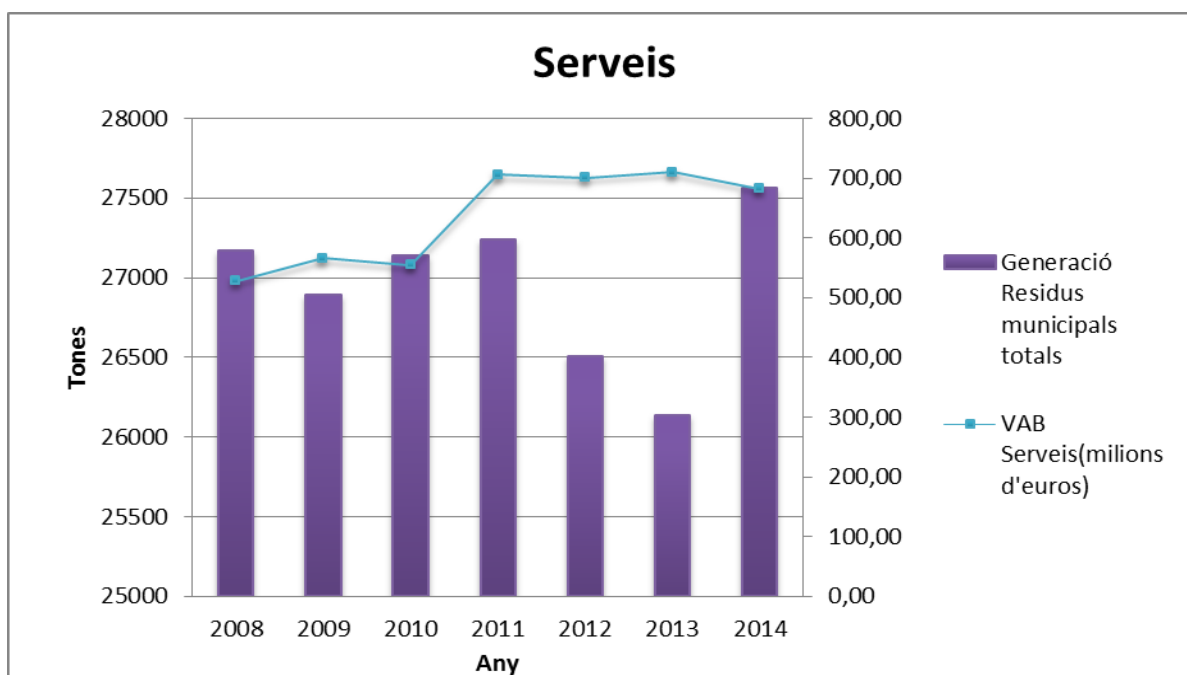


Figura 23. Gràfic de l'evolució de la generació de residus municipals totals i el Producte Interior Brut en milions d'euros per la comarca del Segrià (2008-2014). Dades: ARC i IDESCAT.

## Pla Local de Prevenció de Residus Municipals del Consell Comarcal del Segrià

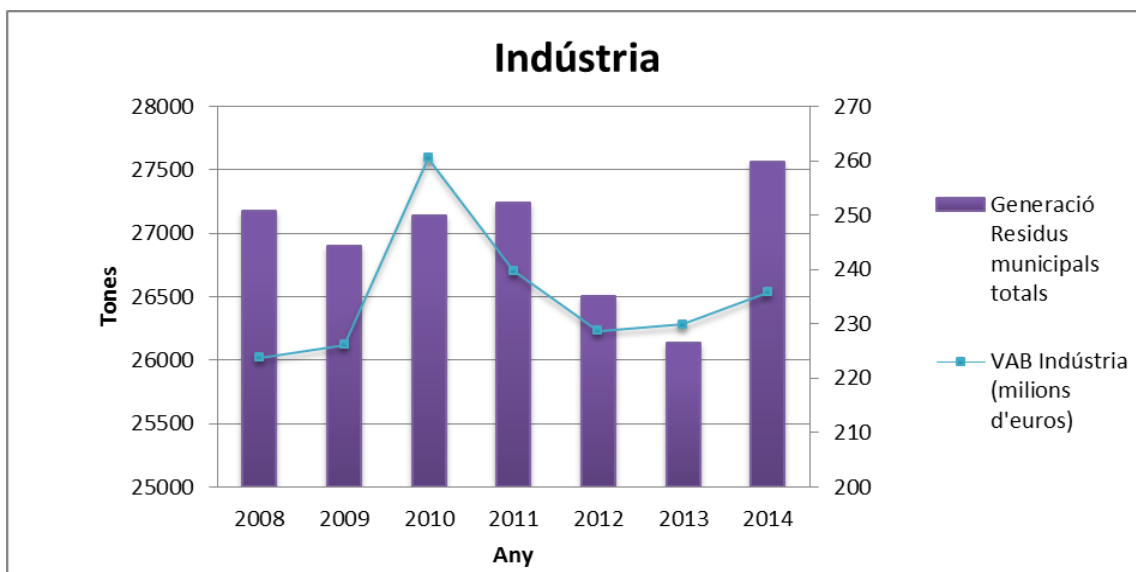


**Figura 24.** Gràfic de l'evolució de la generació de residus municipals totals i el Valor afegit brut en agricultura per la comarca del Segrià (2008-2014). Dades: ARC i IDESCAT.

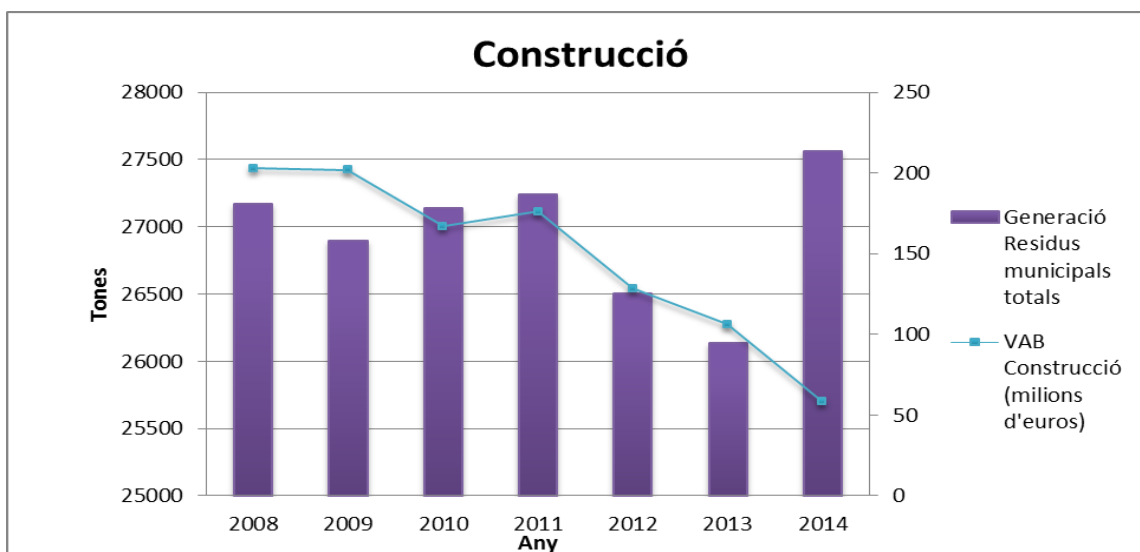


**Figura 25.** Gràfic de l'evolució de la generació de residus municipals totals i el Valor afegit brut en serveis per la comarca del Segrià (2008-2014). Dades: ARC i IDESCAT.

**Pla Local de Prevenció de Residus Municipals del Consell Comarcal del Segrià**



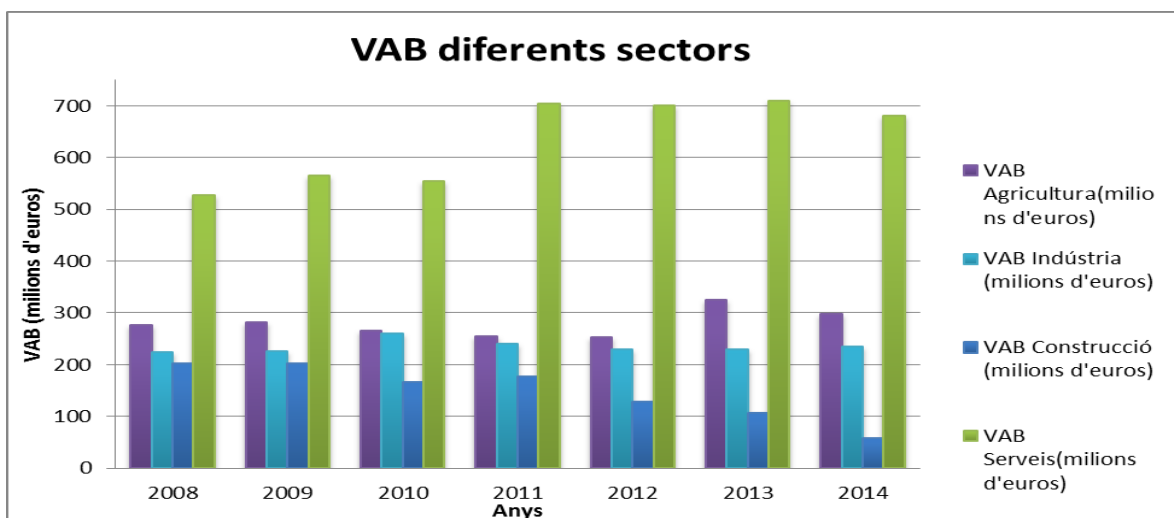
**Figura 26.** Gràfic de l'evolució de la generació de residus municipals totals i el Valor afegit brut en indústria per la comarca del Segrià (2008-2014). Dades: ARC i IDESCAT.



**Figura 27.** Gràfic de l'evolució de la generació de residus municipals totals i el Valor afegit brut en construcció per la comarca del Segrià (2008-2014). Dades: ARC i IDESCAT.

**Pla Local de Prevenció de Residus Municipals del Consell Comarcal del Segrià**

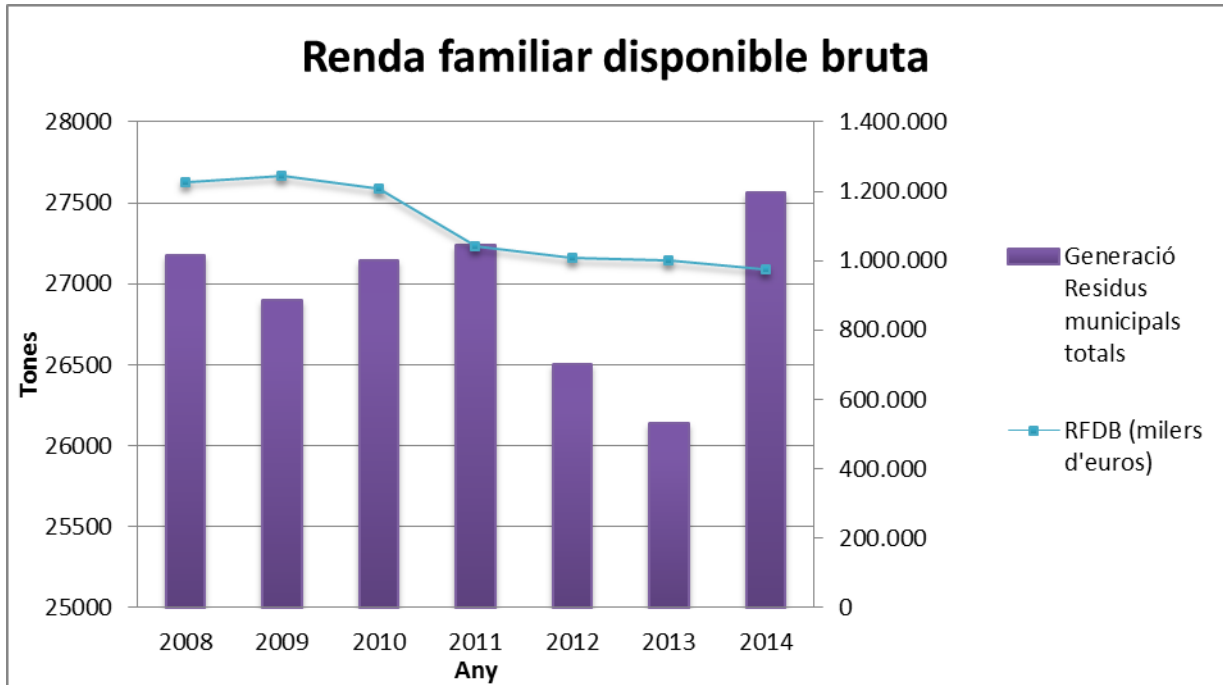
En el cas del Valor Afegit Brut tant de la indústria com de la construcció (*Figura 26 i Figura 27*) podem trobar certes semblances. En el cas de la indústria, tant el VAB com la generació de residus segueixen més o menys el mateix camí tot i que no proporcionalment. I pel que fa a la construcció si que podríem relacionar-lo bastant bé tret de l'últim any, 2014, on el VAB segueix cap a la baixa i pel contrari la generació de residus municipals augmenta de manera bastant brusca. Pel contrari amb la resta de sectors no s'observa cap tipus de relació.



**Figura 28.** Gràfic de l'evolució del Valor Afegit Brut dels diferents sectors en la comarca del Segrià (2008-2014). Dades: IDESCAT.

Si agrupem tots els diferents sectors per tal de veure quin és el més implicat en l'economia obtenim el següent gràfic (*Figura 28*), on es mostra que el sector dels serveis és amb diferència el més elevat en quant al Valor Afegit Brut, i pel contrari el de la construcció és el menor. Entre l'agricultura i la indústria està bastant igualat, però destaca més el sector agrari amb un VAB una mica superior respecte a la indústria. Per últim pel que fa a la Renda Familiar Disponible Bruta (*Figura 29*) disminueix a l'any 2010 i en els següents anys es manté estable amb una petita disminució de l'any 2013 al 2014. Si es relaciona amb la generació de residus no es veu cap evidència de que estigui relacionat ja que no hi ha valors que concordin en augment o disminució.

Pla Local de Prevenció de Residus Municipals del Consell Comarcal del Segrià



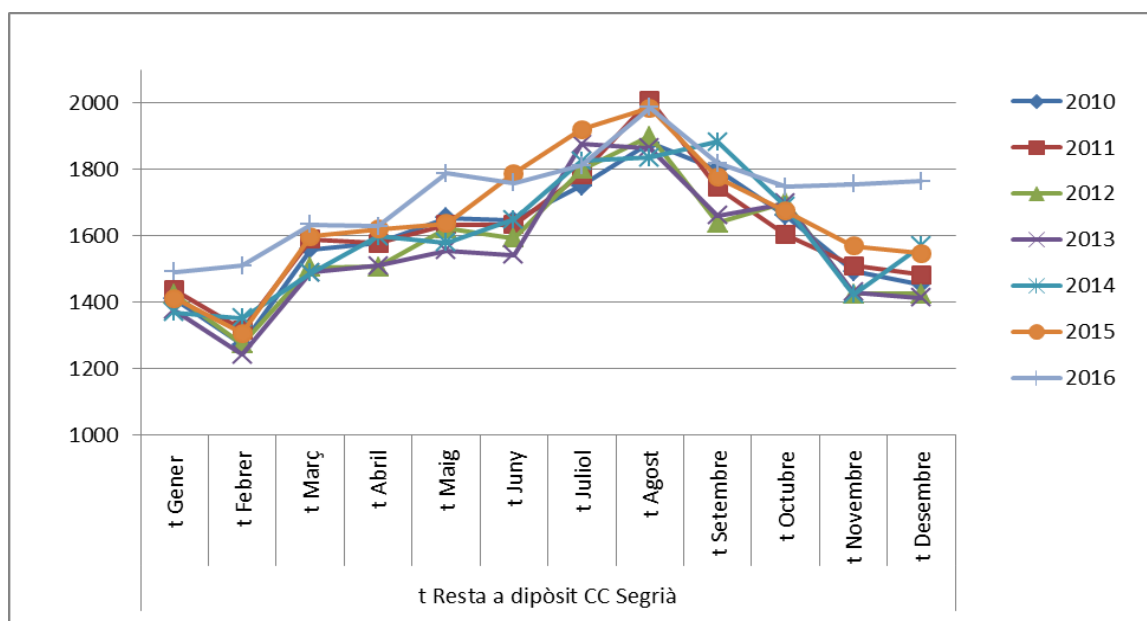
**Figura 29.** Gràfic de l'evolució de la generació de residus municipals totals i la Renda familiar disponible bruta per la comarca del Segrià (2008-2014). Dades: ARC i IDESCAT.

**Pla Local de Prevenció de Residus Municipals del Consell Comarcal del Segrià**

En les següents figures es mostra l'evolució de les generacions de Resta i FORM mensuals de la comarca durant els anys 2010, 2011, 2012, 2013, 2014, 2015 i 2016.

**Al representar les dades es pot copsar clarament com la quantitat tant de la fracció Resta com de FORM són més elevades durant els mesos de juliol, agost i setembre.**

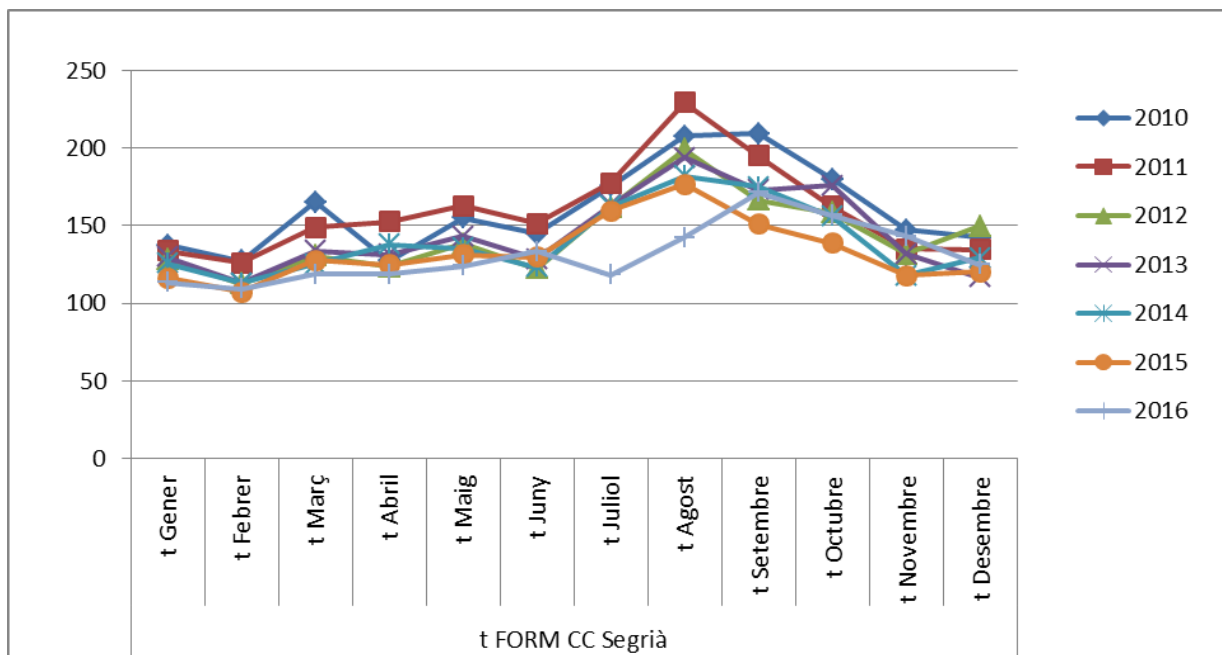
Pel que fa a la Resta s'observa clarament que se'n produeixen moltes més tones que de FORM, tot i així en els dos casos durant la temporada d'estiu es veu un clar increment dels dos tipus de residus. Per tant, aquest pic estival ens informa que la població estacional és més important durant aquest període que no pas durant la temporada d'hivern, o que, en els mesos d'estiu es produeixen més residus. També es pot observar un pic menor durant els mesos d'hivern en general, però sobretot en el més de febrer el qual és el període de mínima generació.



**Figura 30.** Gràfic on es representen les tones generades de la fracció Resta cada mes i durant 7 anys (2010-2016).



**Pla Local de Prevenció de Residus Municipals del Consell Comarcal del Segrià**

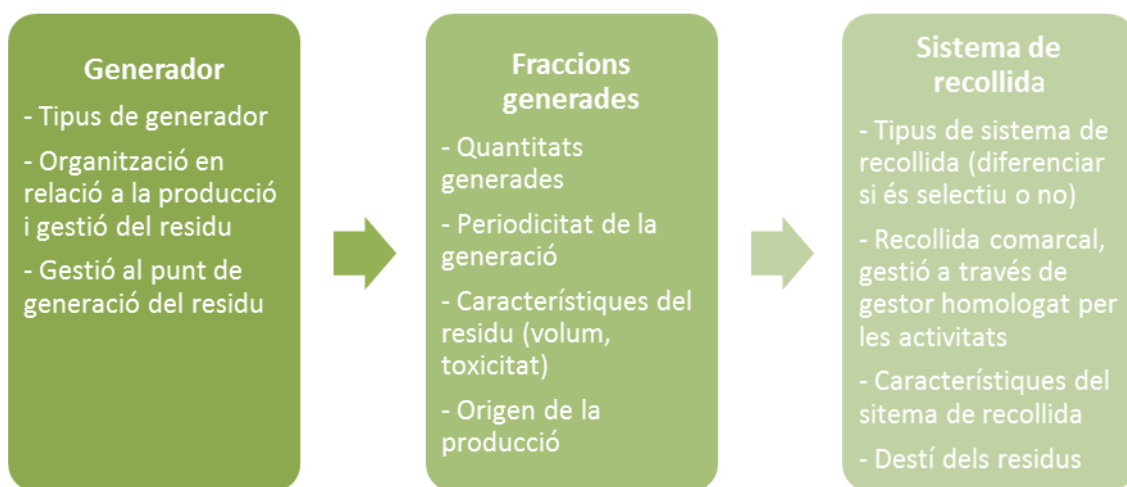


**Figura 31.** Gràfic on es representen les tones generades de la fracció FORM cada mes i durant 7 anys (2010-2016).

**Pla Local de Prevenció de Residus Municipals del Consell Comarcal del Segrià**

## **9 DETERMINACIÓ DELS PROCESSOS DE GENERACIÓ**

La caracterització dels processos de generació aporta informació sobre la producció i gestió de residus de cada generador que permetrà planificar actuacions adreçades a cadascun d'ells. Aquesta caracterització mostra també els fluxos de residus d'especial rellevància i amb més potencial de prevenció i els sistemes de recollida que condicionen la reutilització.



Així doncs, s'han analitzat quins són els processos de generació de residus que tenen lloc a la comarca per tal de poder assignar, amb el màxim detall possible, els fluxos de residus analitzats en el punt anterior als seus generadors que, a la fi, seran els destinataris de les actuacions que es planifiquin.

Evidentment, el nivell de desagregació fraccions/generadors dependrà del disseny de les recollides, tant pel que fa al model de segregació com a la forma de fer la recollida (en circuits diferenciats, integrats, mixtos, etc).

En general es poden diferenciar tres tipus de generadors en les seves recollides, aquest són:

- Ciutadania
- Activitats econòmiques

## Pla Local de Prevenció de Residus Municipals del Consell Comarcal del Segrià

- Administració pública (Ajuntaments, Consell Comarcal, equipaments municipals, centres educatius, oficines públiques, etc.)

### 9.1 CIUTADANIA / DOMICILIS

Com es comentava en l'apartat anterior, la Bossa Tipus Municipal expressa tant els residus domiciliaris, com els residus assimilables generats per els altres sectors del municipi (equipaments, activitats econòmiques, etc...). Es desconeix quin percentatge dels residus correspon a cadascun dels àmbits, tot i que existeix cert consens en que el pes dels residus generats per les activitats econòmiques és força elevat. **Els domicilis són generadors de FORM, envasos lleugers, residus voluminosos o tèxtils en quantitats importants. Per tant, poden ser objecte d'aplicació de les actuacions genèriques destinades a la ciutadania per aquestes fraccions més destacades.**

El propòsit general del projecte "Pesa la brossa" era determinar la producció de residus de les diferents fraccions de recollida selectiva (matèria orgànica –sense incloure la resta vegetal-, paper i cartó, vidre, envasos i resta) a les llars catalanes i les característiques de la mateixa. Al llarg d'un any 300 llars de Catalunya van pesar els residus que generaven i separaven per a la seva recollida selectiva. Els resultats d'aquest estudi estimen que **una llar catalana genera de mitjana un 44,4% de matèria orgànica (restes de menjar), el 16% correspon a resta (no aprofitable), el 13,8% són envasos lleugers (plàstic, llaunes, brics), el 13,2% són envasos de vidre i el 12,7% correspon a paper i cartró.** D'altra banda el pes mitjà de residus que genera d'aquestes fraccions una persona és de 0,6 kg per dia. De les dades obtingudes en aquest estudi s'extreu que si es descompta la fracció resta, **el potencial de reciclatge de les fraccions de matèria orgànica, envasos lleugers, vidre i paper i cartró és del 84% a Catalunya.**

## 9.2 ACTIVITATS ECONÒMIQUES

En aquest mateix estudi, “Pesa la brossa”, anomenat en el punt anterior, a partir de la realització d’entrevistes en establiments, s’ha constatat que la **generació de residus comercials suposa un 36,5% de la generació de residus en l’àmbit municipal a Catalunya**. Per altra banda l’**activitat comercial i de serveis suposa un 43,2% del vidre generat a Catalunya, un 29,8% dels envasos de plàstic i metàl·lics i un 45,2% de la matèria orgànica generada**. Així mateix les **activitats comercials suposen la generació de 498.022 tones de paper i cartró a Catalunya que suposen un 71,2% de la generació total d’aquests residus en l’àmbit municipal**.

Els restaurants, bars-cafeteries i activitats del sector quotidià alimentari són les activitats que realitzen una major aportació a la generació de residus municipals de Catalunya. Per tant, terç dels residus municipals que es generen a Catalunya els produeix el comerç.

Al final del document s’adjunta una taula amb totes les activitats econòmiques dels diferents municipis de la comarca separades segons la seva activitat (*annex 2*).

## 9.3 EQUIPAMENTS PÚBLICS

En la taula que hi ha a continuació, *Taula 7*, s’observa el llistat de tots els equipaments públics de cada municipi de la comarca.

	Escoles	Equipaments esportius	Sala cultural i/o biblioteques
Aitona	2	4	2
Alamús (Els)	1	2	1
Albatàrrec	2	3	1
Alcanó	1	-	-

Pla Local de Prevenció de Residus Municipals del Consell Comarcal del Segrià

Alcarràs	5	4	2	
Alcoletge	4	4	2	
Alfarràs	3	5	1	
Alfés	1	2	1	
Alguaire	2	5	2	
Almacelles	3	6	2	
Almatret	-	1	-	
Almenar	5	5	1	
Alpicat	5	4	2	
Artesa de Lleida	2	3	-	
Aspa	-	2	-	
Benavent de Segrià	2	2	1	
Corbins	2	3	2	
Gimenells i el Pla de la Font	3	4	1	
Granja d'Escarp (La)	2	3	1	
Portella (La)	2	2	-	
Llardecans	2	3	-	
Maials	3	2	1	
Massalcoreig	1	3	-	
Montoliu de Lleida	1	2	-	
Puigverd de Lleida	2	2	1	
Rosselló	2	3	-	
Sarroca de Lleida	2	2	-	
Seròs	3	5	1	
Soses	2	3	1	
Sudanell	1	2	-	
Sunyer	1	1	-	
Torrebeses	1	1	-	
Torrefarrera	3	4	2	
Torres de Segre	2	4	1	
Torre-serona	1	1	-	
Vilanova de la Barca	3	6	2	
Vilanova de Segrià	3	2	1	
<b>TOTAL</b>	<b>80</b>	<b>110</b>	<b>32</b>	<b>222</b>

## Pla Local de Prevenció de Residus Municipals del Consell Comarcal del Segrià

*Taula 7.* Equipaments públics dels diferents municipis de la comarca del Segrià.

### 9.4 ESDEVENIMENTS I ACTES PÚBLICS

Anualment, la comarca del Segrià alberga la realització de diversos esdeveniments populars, entre els quals destaquen els següents:

- **Festes Majors:** Hi ha festes majors a tots els pobles de la comarca i la majoria es concentren durant el període d'estiu en els mesos de juliol, agost i setembre, però també al gener i al maig. Les festes majors més grans són les dels pobles més grans.

En tots els casos es fan àpats populars, concerts, esmorzars etc.

- **Carnaval:** Gairebé tots els pobles celebren el carnaval.
- **Fires:** Existeixen fires importants a la comarca que reben gran afluència de gent, es tallen els carrers, s'ofereixen àpats i hi ha firaires de tots tipus (formatges, bestiar, embotits, pa i coques, etc.)

**Pla Local de Prevenció de Residus Municipals del Consell Comarcal del Segrià**

**Taula 8.** Actes i esdeveniments més representatius d'alguns municipis del Segrià. Font: Consell Comarcal del Segrià.

Municipis	Actes i esdeveniments
<b>Aitona</b>	<ul style="list-style-type: none"> <li>• Festa major de Sant Antolí: del 30 d'agost al 2 de setembre.</li> <li>• Festa major de Sant Gaietà: del 19 al 21 de maig.</li> <li>• Sant Jordi.</li> <li>• Carnaval.</li> </ul>
<b>Els Alamús</b>	<ul style="list-style-type: none"> <li>• Festa major del 10 al 12 de novembre.</li> <li>• Festa major: 1 i 2 de juliol.</li> <li>• Festa del jovent: 3 de juny.</li> <li>• Revetlla de Sant Joan.</li> <li>• Carnaval jove.</li> </ul>
<b>Albatàrrec</b>	<ul style="list-style-type: none"> <li>• Festa major: del 11 al 15 d'octubre.</li> <li>• Carnaval.</li> </ul>
<b>Alcanó</b>	<ul style="list-style-type: none"> <li>• Festa de Sant Josep 19 de març.</li> <li>• Festa major: del 28 al 30 de juliol.</li> </ul>
<b>Alcarràs</b>	<ul style="list-style-type: none"> <li>• Festa major hivern: Sant Sebastià el dia 20 de gener, amb una durada de quatre dies abans o després</li> <li>• Carnaval: Sopar i festa nocturna</li> <li>• Nits a la fresca: Juliol i agost. Caps de setmana d'estiu. Activitats i sopars.</li> <li>• Festa major estiu: l'últim cap de setmana del mes d'agost, amb una durada de quatre dies.</li> </ul>
<b>Alcoletge</b>	<ul style="list-style-type: none"> <li>• Festa major: del 15 al 17 de setembre.</li> <li>• Festa major de Mare de Déu del Carme 15 i 16 de juliol.</li> <li>• Festa major: 12 al 14 de maig.</li> </ul>
<b>Alguaire</b>	<ul style="list-style-type: none"> <li>• Festa major: últim cap de setmana de Maig i últim cap de setmana de Setembre.</li> <li>• Sant Antoni: 3 tombs i esmorzar popular</li> <li>• Carnaval</li> <li>• Sopar popular associació de dones: Juliol</li> <li>• Dinar del casa: finals d'abril</li> <li>• Campionat de botifarra</li> <li>• Castanyada / torronada</li> <li>• La Marató</li> <li>• Fira de la figa: Cada 2 anys. 15-20 setembre.</li> </ul>
<b>Alfés</b>	<ul style="list-style-type: none"> <li>• Caga-tió popular.</li> <li>• Festa major: del 3 al 6 d'agost.</li> <li>• Festa del jovent: 6 de juny.</li> <li>• Festa major 20 de gener.</li> </ul>

**Pla Local de Prevenció de Residus Municipals del Consell Comarcal del Segrià**

<b>Alfarràs</b>	<ul style="list-style-type: none"><li>• Festa major de Sant Sebastià 20 de gener.</li><li>• Festa major de Sant Pere.</li><li>• Festa del préssec.</li><li>• Fira de la truita.</li></ul>
<b>Almacelles</b>	<ul style="list-style-type: none"><li>• Festa major: del 22 al 24 de setembre.</li><li>• Setmana cultural a l'abril.</li><li>• Sant Jordi.</li><li>• Festa de l'aigua del 1 al 5 de març.</li><li>• Carnestoltes.</li><li>• Nit de reis.</li></ul>
<b>Almatret</b>	<ul style="list-style-type: none"><li>• Festa major del 3 al 5 de febrer.</li></ul>
<b>Almenar</b>	<ul style="list-style-type: none"><li>• Festa major: 2n o 3r cap de setembre i 20 de gener.</li><li>• Fira medieval: 2n cap de setmana de juny</li><li>• Cassoles: 1 de maig</li><li>• Caravanning: juny</li><li>• Tastets: 2on cap de setmana de novembre</li></ul>
<b>Alpicat</b>	<ul style="list-style-type: none"><li>• Marató.</li><li>• Festa major del 24 al 27 d'agost.</li><li>• Festa de Sant Jaume 21 de juliol.</li><li>• Revetlla de Sant Joan.</li><li>• Cercavila de carnaval.</li><li>• Cavalcada de reis.</li><li>• Festa major del 20 al 22 de gener.</li></ul>
<b>Artesa de Lleida</b>	<ul style="list-style-type: none"><li>• Feta del jovent 1 de juliol.</li></ul>
<b>Aspa</b>	<ul style="list-style-type: none"><li>• Festa major de l'1 al 3 de setembre.</li><li>• Jornades culturals a l'abril.</li></ul>
<b>Benavent de Segrià</b>	<ul style="list-style-type: none"><li>• Festa major del 26 al 28 d'agost.</li><li>• Festa major del 27 al 3 de gener.</li></ul>
<b>Corbins</b>	<ul style="list-style-type: none"><li>• Marató.</li><li>• Festa de la poma 7 i 8 d'octubre.</li><li>• Festa de Sant Jaume 25 de juliol.</li><li>• Festa major de Santa Quitèria del 19 al 22 de maig.</li><li>• Festa del jovent: 20 de maig.</li><li>• Carnestoltes.</li></ul>
<b>Gimenells i el Pla de la Font</b>	<ul style="list-style-type: none"><li>• Festa major del 5 al 8 d'octubre.</li><li>• Festa major del pla de la font 23 d'octubre i 2 de maig.</li></ul>



**Pla Local de Prevenció de Residus Municipals del Consell Comarcal del Segrià**

<b>Puigverd de Lleida</b>	<ul style="list-style-type: none"> <li>• Festes majors: juliol.</li> <li>• Festa del drac: 22-23 Abril.</li> <li>• Cursa popular: 5 Febrer.</li> <li>• Carnaval.</li> <li>• Festes del jovent: Festa d'estiu i castanyada.</li> <li>• Cassoles: 1 de Maig.</li> </ul>
<b>La Portella</b>	<ul style="list-style-type: none"> <li>• Festa major: del 22 al 24 de setembre.</li> <li>• Festa major del 28 d'abril al 2 de maig.</li> <li>• Festa Sant Crist del bon consol 3 de març.</li> </ul>
<b>Llardecans</b>	<ul style="list-style-type: none"> <li>• Festa major: del 11 al 16 d'agost i 9 de desembre.</li> <li>• Sant Jordi.</li> </ul>
<b>Maials</b>	<ul style="list-style-type: none"> <li>• Festa major del 10 al 16 d'agost.</li> <li>• Festa medieval a la Vilaclosa.</li> <li>• Festa major 20 de gener.</li> </ul>
<b>Massalcoreig</b>	<ul style="list-style-type: none"> <li>• Festa major 17 de gener.</li> </ul>
<b>Montoliu de Lleida</b>	<ul style="list-style-type: none"> <li>• Festa major del 8 al 10 de desembre.</li> <li>• Festa major del 13 al 15 de maig.</li> <li>• Carnestoltes.</li> <li>• Àguedes al febrer.</li> </ul>
<b>La Granja d'Escarp</b>	<ul style="list-style-type: none"> <li>• Festes majors: 25 de Juliol i 20 de Gener.</li> <li>• Caminada popular: Març (500 persones)</li> </ul>
<b>Rosselló</b>	<ul style="list-style-type: none"> <li>• Festa major del Pilar del 12 al 15 d'octubre.</li> <li>• Festa major 1 de setembre.</li> <li>• Carnaval</li> <li>• Cavalcada dels reis mags d'Orient.</li> </ul>
<b>Sarroca de Lleida</b>	<ul style="list-style-type: none"> <li>• Festa major del 12 al 15 d'agost.</li> <li>• Sant Jordi.</li> <li>• Festa major del 13 al 17 de gener.</li> </ul>
<b>Seròs</b>	<ul style="list-style-type: none"> <li>• Festa major del 7 a l'11 de setembre.</li> <li>• Festa major sant Angel 21 d'abril.</li> </ul>
<b>Soses</b>	<ul style="list-style-type: none"> <li>• Festa major de sant Llorenç del 1 al 5 de setembre.</li> <li>• Sopar jovent 2 de setembre.</li> <li>• Marató.</li> <li>• Festa major de sant Miquel del 6 al 8 de maig.</li> <li>• Sant Jordi</li> <li>• Carnaval.</li> <li>• Festa major del 20 al 21 de gener.</li> </ul>
<b>Sudanell</b>	<ul style="list-style-type: none"> <li>• Festa major: del 29 de setembre al 2 d'octubre.</li> </ul>

**Pla Local de Prevenció de Residus Municipals del Consell Comarcal del Segrià**

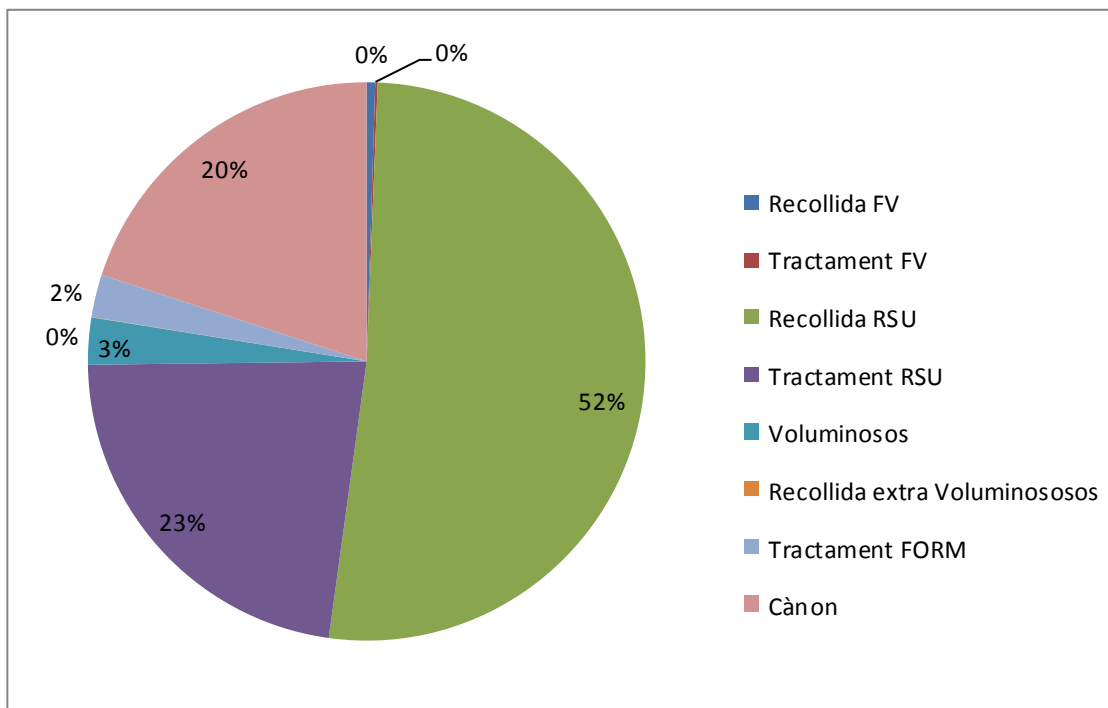
<b>Sunyer</b>	<ul style="list-style-type: none"> <li>• Festa major 13 de desembre.</li> <li>• Festa major nativitat de la mare de Déu del 8 al 10 de setembre.</li> <li>• Sant Jordi.</li> <li>• Setmana cultural a l'abril.</li> </ul>
<b>Torre-serona</b>	<ul style="list-style-type: none"> <li>• Festa major: del 3 al 7 de maig.</li> <li>• Carnestoltes.</li> </ul>
<b>Torrebesses</b>	<ul style="list-style-type: none"> <li>• Festa major del 3 al 7 d'agost.</li> <li>• Primavera cultural a l'abril.</li> <li>• Festa major del 20 al 21 de gener.</li> </ul>
<b>Torrefarrera</b>	<ul style="list-style-type: none"> <li>• Festa major del 8 al 10 de setembre.</li> <li>• Carnestoltes.</li> <li>• Festa major 20 de gener.</li> </ul>
<b>Torres de Segre</b>	<ul style="list-style-type: none"> <li>• Revetlla de sant Joan.</li> <li>• Festa major: del 7 al 10 de maig.</li> <li>• Carnaval.</li> </ul>
<b>Vilanova de la Barca</b>	<ul style="list-style-type: none"> <li>• Festa major 1 i 2 d'octubre i 6 i 7.</li> <li>• Festa major 14 d'agost.</li> </ul>
<b>Vilanova de Segrià</b>	<ul style="list-style-type: none"> <li>• Festa major 21 de juliol. Del 21 al 22 de gener.</li> </ul>

## 10 AVALUACIÓ DELS COSTOS ECONÒMICS I AMBIENTALS DE LA GESTIÓ

### 10.1 COSTOS ECONÒMICS

La gestió de residus comporta despeses i ingressos per a les administracions públiques i els agents privats que hi son implicats. Davant la realitat econòmica de la gestió de residus i dels beneficis que en aquest sentit pot comportar la prevenció, és fa necessari realitzar un balanç dels costos i ingressos de la gestió. Aquest determinarà quins són els fluxos de residus que comporten un cost més important per al municipi, tant en termes de recollida com de tractament i gestió final.

- Costos actuals:



**Figura 33.** Costos econòmics de les diferents fraccions de la recollida selectiva, el tractament i també el cànon.

## **Pla Local de Prevenció de Residus Municipals del Consell Comarcal del Segrià**

Tal i com s'observa en la figura anterior (*Figura 33*), la fracció vegetal és la que té menys influència en quant al cost econòmic, també segurament perquè hi ha menys quantitat. Tot el contrari s'observa amb l'RSU, el qual té un gran impacte tant la recollida com el tractament.. Pel que respecta als voluminosos i la FORM són lleugerament considerables, però en poca quantitat comparant amb l'RSU, i per últim el cànon que també influeix en certa quantitat, el qual cada vegada va més en augment.

### **10.2 COSTOS AMBIENTALS**

La gestió dels residus comporta una sèrie d'impactes ambientals a diferents escales, ja sigui a l'àmbit local, regional o global. D'aquesta manera s'originen consums energètics (i d'aigua), emissions a l'atmosfera i contaminació de l'aigua i del sòl, fins i tot comporta problemàtiques amb el canvi climàtic. A més, existeixen altres impactes potencials sobre el medi urbà més difícils de quantificar com el soroll, les olors, l'ocupació de l'espai públic o l'impacte paisatgístic, així com altres molèsties que contribueixen a empitjorar les condicions ambientals de la comarca.

La prevenció d'impactes ambientals es pot aconseguir gràcies a mesures i mecanismes de prevenció quantitius i qualitius, com ara:

- Actuacions sobre el producte.
- Reducció de la perillositat dels productes i els residus que generin.
- Promoció i desenvolupament de la reutilització i reparació.
- La millora dels hàbits de consum i de comportament de consumidors, agents socials, empreses, institucions i administracions.
- Aplicació de mesures econòmiques i fiscals basades en la responsabilitat del productor i el consumidor, que gravin el consum de matèries i la producció de residus.
- Establiment d'indicadors de prevenció.

## 11 DETERMINACIÓ DEL NIVELL DE CONEIXEMENT I EXPECTATIVES DE LA POBLACIÓ

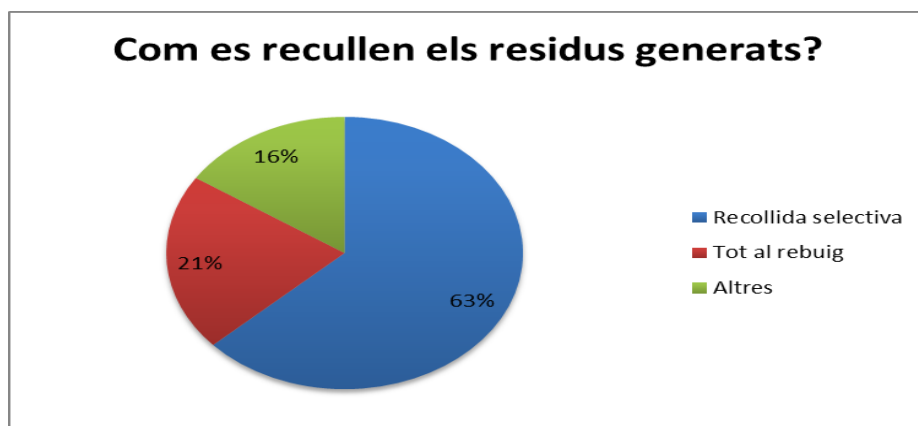
Per tal de determinar el nivell de coneixement i expectatives de la població s'ha dut a terme una enquesta pels diferents ajuntaments i una altra similar per les diferents escoles de la comarca.

Les preguntes que s'havien de respondre en les dues enquestes són les següents:

- En les activitats organitzades per l'Ajuntament/Escola es generen residus?
- Com es recullen aquests residus?
- Heu realitzat mai alguna actuació enfocada en la prevenció de residus? En cas que sí, quines actuacions?
- Creieu viable realitzar alguna actuació de prevenció de residus al vostre municipi?

La diferència entre les dues enquestes és la proposta d'alguna actuació diferent en la última pregunta segons si anava dirigit a escoles o ajuntaments.

Pel que fa a les respostes dels **ajuntaments**, comptem amb 17 dels 37 municipis. Tots els municipis indiquen generar residus en activitats organitzades per l'ajuntament. D'aquests però, un 21,1% són llençats tots al rebuig, un 63,2 % es fa recollida selectiva, i per últim, dos municipis (10,3%) fa recollida amb tots els residus menys la orgànica, i un altre (5,4%) ho llença tot al rebuig menys el vidre.



**Figura 34.** Representació del % d'ajuntaments que fan la recollida selectiva, total rebuig o altres.  
Carrer del Canyeret, 12 - 25007 Lleida - Tel. 973 054 800 - Fax 973 054 810    Pàgina 69 de 86  
[presidencia@segria.cat](mailto:presidencia@segria.cat) - <http://www.segria.cat>

## Pla Local de Prevenció de Residus Municipals del Consell Comarcal del Segrià

En quan a les actuacions que s'han fet prèvies, enfocades en la prevenció de residus, tenim un 47,4% que sí que n'ha realitzat, i el 52,6% restant no n'ha fet mai cap. Els que

si que n'han realitzat són per exemple: utilització de gots i bosses reutilitzables, jornades a les escoles, diferents campanyes informatives i de sensibilització, tallers enfocats al malbaratament de fruita, etc.

Per últim, pel que fa a les actuacions de prevenció que creuen viables, per ordre de més a menys viable segons les respostes:

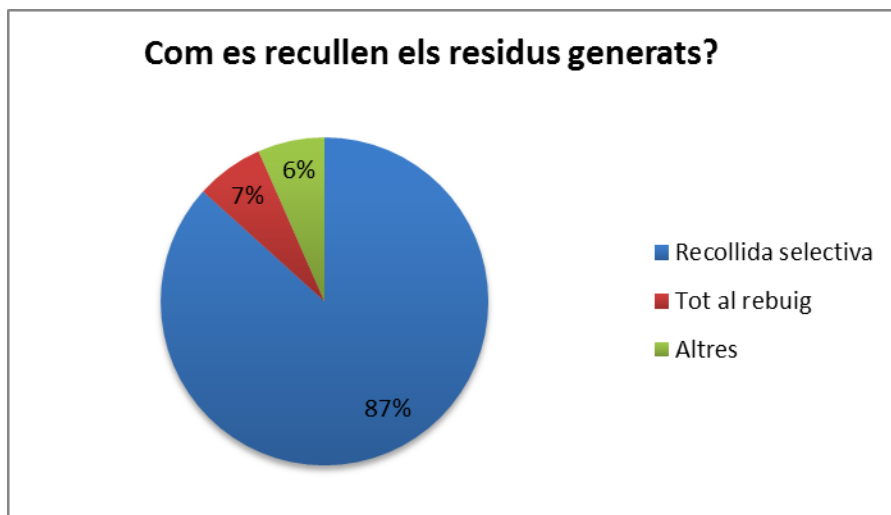
- **Tallers enfocats a la prevenció de residus (reutilització, reparació, malbaratament, etc.).**
- **Bosses de roba reutilitzables.**
- **Vasos/vaixelles reutilitzables.**
- Ús responsable de paper en oficines.
- Compostatge individual o comunitari. // Reutilització de mobles i electrodomèstics.
- Regulació de la publicitat (fulletons, revistes, etc.).
- Aprofitament d'excedents alimentaris (mercats, supermercats, restaurants, etc.).

## Pla Local de Prevenció de Residus Municipals del Consell Comarcal del Segrià

Pel que fa a les **escoles** de la comarca del Segrià, han contestat a l'enquesta 27 de 58 d'aquestes. Un 77,4% són escoles d'educació primària, un 9,6% escoles d'educació infantil i també primària, un altre 9,7% d'escoles bressol, i un 3'2% escoles d'infantil.

Totes les escoles, siguin del tipus que siguin generen residus, i aquests residus en la majoria de centres (87,1%) els recullen mitjançant la recollida selectiva, tan sols dos escoles ho llencen tot al rebuig (6,5%), i en d'altres casos fan recollida selectiva a les classes, però pel que fa a la neteja del centre no es sap perquè està contractat des de l'Ajuntament.

També, 23 de les 27 escoles, ens comuniquen que ja realitzen actuacions de prevenció de residus, com per exemple: reutilització de materials i llibres de text, socialització de llibres, tallers de prevenció de residus, l'ús de carmanyoles o embolcalls reutilitzables per portar l'esmorzar, esmorzars saludables, reutilització de paper, gots i vaixelles reutilitzables, etc.



**Figura 35.** Representació del % d'escoles que fan la recollida selectiva, tot al rebuig o altres.

## Pla Local de Prevenció de Residus Municipals del Consell Comarcal del Segrià

Per últim, pel que fa a les actuacions de prevenció que creuen viables, per ordre de més a menys viable segons creuen:

- **Fer ús del porta entrepans.**
- **Tallers varis enfocats a la prevenció de residus (reutilització, reparació, control del malbaratament, etc.) // Promoció de l'ús responsable de paper.**
- **Reutilització i/o intercanvi de llibres.**
- **Publicitat i difusió electrònica de circulars.**
- **Vasos/vaixelles reutilitzables.**
- Concursos a iniciatives o idees de prevenció de residus.
- Aprofitament d'excedents alimentaris (menjador escolar).
- Autocompostatge.

Pel que fa a les conclusions que podem extreure d'aquestes enquestes podem dir que en la majoria dels casos, especialment en les escoles, es recull de manera selectiva, tot i així encara es podria millorar per tal d'arribar a un 100%. Pel que fa a les actuacions prèvies, les escoles són les que en promouen més. Finalment, les actuacions de prevenció més viables són similars en tots dos casos, on queda clar que el que veuen més viable tant ajuntaments com escoles és la realització de tallers enfocats a la prevenció de residus. En les escoles però, encara es veu més viable l'ús del porta entrepans enlloc del embolcalls d'un sol ús.



## 12 DETERMINACIÓ DEL POTENCIAL DE PREVENCIÓ DE RESIDUS

No totes les fraccions residuals tenen el mateix potencial de reducció per diversos motius:

- De vegades, com a conseqüència del disseny, les característiques dels béns i productes que es transformaran en residus o bé no permeten evitar-ne la generació o bé condicionen negativament la reducció de les quantitats produïdes.
- La varietat i disponibilitat de productes al mercat i els seus preus condicionen la substitució de productes anàlegs que generin menys residus.
- L'eficiència de les actuacions aplicades de prevenció varia en funció de la fracció objecte de reducció, de la metodologia d'aplicació i de la resposta dels agents als quals van dirigides.

És per aquesta raó que s'han valorat les diferents actuacions proposades per obtenir un potencial de prevenció i saber en quina mesura les actuacions són més o menys eficients. En funció d'aquests potencials es pretén decidir quines actuacions són més viables i efectives, així com dissenyar un cronograma que estableixi l'ordre en que és millor seguir-les, quines seran prèvies a d'altres, etc.

Totes aquestes dades dels potencials estan a l'*annex 3*.

## 13 ACTUACIONS DE PREVENCIÓ REALITZADES

En la taula que hi ha a continuació, s'anomenen les diferents actuacions que s'han dut a terme des dels ajuntaments d'alguns dels municipis que han rebut subvencions.

	2015	2016
Ajuntament d'Alcarràs	- Ambientalització de la Festa Major del municipi d'Alcarràs. (8.032,79€)	- "Menys és més" (II) (36.394,3€) - Projecte de prevenció de residus municipals a Alcarràs (76.876,34 €)
Ajuntament d'Alguaire		- "Porta'm amb tu". (9.122€) - Campanya de prevenció de residus (12.518,82€) - Projecte d'ambientalització de festes populars.
Centre Assistencial Sant Joan de Deu d'Almacelles		- "Residus: Estalvia'ls" (22.731€) - "Disseny implantació i manteniment d'una borsa de material reutilitzable" (21.809,22€) DENEGADA

**Pla Local de Prevenció de Residus Municipals del Consell Comarcal del Segrià**

Ajuntament d'Alpicat	- Redacció del PLP i realització d'actuacions d'ambientalització d'esdeveniments. (10.030,53€)	- Projecte d'ambientalització de festes populars.
Hoquei Club Aplicat		- "Cop d'estik a la generació de residus" (6.786,42€) DENEGADA
Ajuntament d'Artesa de Lleida		- Estudi per la implantació d'un sistema de pagament de la taxa de recollida d'escombraries per generació. (11.066,4€) - Projecte d'ambientalització de festes populars.
Ajuntament de Torrefarrera	- Elaboració del pla local de Prevenció de residus municipals i implantació d'activitats. (12.146,99€)	- La prevenció de residus a Torrefarrera: informació, formació i motivació. (23.933,79€) - Projecte d'ambientalització de festes populars.
Ajuntament de Maials	- Ambientalització d'esdeveniments al Municipi de Maials. (2.855,47€)	
Consell Comarcal del Segrià	- Pla comarcal de Prevenció de residus i actuacions. (13.925,52€)	- "Implantem la prevenció". (49.339,93€)

**Taula 9.** Projectes de prevenció i preparació per a la reutilització de residus municipals a la comarca del Segrià amb les respectives subvencions.

## **14 ÀMBITS D'APLICACIÓ DEL PLA**

### **14.1 ÀMBIT D'APLICACIÓ MATERIAL**

El PRECAT20 té per objecte la planificació de la prevenció i gestió de tots els residus generats a Catalunya i els que es gestionen en el seu àmbit territorial, segons les definicions establertes pel Decret legislatiu 1/2009, pel qual s'aprova el text refós de la Llei reguladora de residus. Tal i com s'ha indicat, recauen en l'àmbit d'aplicació d'aquesta Llei els residus que s'originen a Catalunya i els que es gestionen en el seu àmbit territorial, quedant exclosos d'aquesta Llei, i per tant de l'àmbit del PRECAT20:

- Els residus radioactius.
- Els residus resultants de la prospecció, l'extracció, el tractament i l'emmagatzematge de recursos minerals i de l'explotació de pedreres.
- Els residus d'explotacions agrícoles i ramaderes que no siguin perillosos i s'utilitzin exclusivament en el marc de l'explotació agrària.
- Els explosius desclassificats.
- Les aigües residuals.
- Els efluents gasosos emesos a l'atmosfera.

### **14.2 ÀMBIT D'APLICACIÓ TERRITORIAL**

L'àmbit territorial és tota la comarca del Segrià, amb 37 municipis, excloent la ciutat de Lleida, que té una superfície de 1.183,7 Km<sup>2</sup> i una població de 70.737.

### **14.3 ÀMBIT D'APLICACIÓ TEMPORAL**

La temporalitat d'aquest pla local de prevenció està prevista amb una durada de 8 anys, durant els quals s'hauran d'anar realitzant les diferents actuacions proposades mitjançant les quals es podrà aconseguir complir els objectius fixats.

Aquest apartat indicarà, en línies generals, el calendari d'implantació de l'actuació, en el qual hi figurarà la durada total i, en la mesura del possible, la temporització de les diferents fases que componen l'actuació. Així mateix, en alguns casos es farà referència

## **Pla Local de Prevenció de Residus Municipals del Consell Comarcal del Segrià**

a aquelles dates en les quals, per algun motiu, sigui més idoni iniciar o concloure alguna de les fases.

## **15 OBJECTIUS DEL PLA**

### **15.1 OBJECTIUS QUALITATIUS O GENERALS**

Aquests marquen les línies de prevenció i la filosofia de les actuacions del pla.

#### **Generals**

- Fer arribar a la societat de forma clara el missatge de la prevenció i el consum responsable i consolidar les actuacions de prevenció dins de la gestió de residus municipals.
- Incorporar en els hàbits de la vida quotidiana actuacions que fomentin el consum responsable i immaterial.
- Incrementar la implicació i participació activa i compromesa dels diferents sectors socials en les decisions i actuacions relatives a la prevenció i aconseguir el compromís dels agents econòmics per avançar en la prevenció.
- Promoure i reactivar les possibilitats de reutilització i preparació per a la reutilització.
- Reduir els impactes negatius de la generació de residus: ambientals, econòmics i de gestió.
- Dissociar la producció de residus del creixement econòmic.

#### **Per fluxos residuals**

- Promoure la prevenció de productes, els residus dels quals, tenen efectes perjudicials per al medi o les persones.
- Promoure la prevenció de productes, els residus dels quals, són de difícil reintroducció als cicles productius.
- Reduir aquelles fraccions que es generen en quantitats importants o que suposen problemes per a la gestió municipal.
- Reduir aquelles fraccions de residus que suposen un impacte econòmic més destacat.

## **Pla Local de Prevenció de Residus Municipals del Consell Comarcal del Segrià**

- Prevenir la generació d'aquelles fraccions per les quals existeixen objectius específics establerts per la normativa o la planificació, com actualment són els envasos lleugers i les bosses de plàstic.
- Prevenir, especialment, la generació de residus de matèria orgànica, d'envasos, paper i de les anomenades fraccions "Altres" o "minoritàries" incloent els residus especials.
- Reduir la generació i fomentar la reutilització de fluxos específics com poden ser les bosses de plàstic, les runes, la publicitat i els envasos d'aigua.
- Incrementar el coneixement entre la població de l'oferta existent de productes reutilitzats o reutilitzables.
- Fomentar l'allargament de la vida útil dels productes.
- Incentivar econòmicament les bones pràctiques de prevenció de residus.
- Estendre la visió dels residus com a recursos als diferents espais d'activitat de la societat catalana.
- Contribuir a l'obtenció de recursos dels residus, preferentment materials, estratègics per l'economia catalana.
- Millorar el coneixement sobre tot el cicle dels recursos materials i energètics per tal de maximitzar la contribució dels residus a aquest cicle.
- Promoure l'adopció d'estratègies d'ecodisseny per a productes i serveis.

### **15.2 OBJECTIUS QUANTITATIUS**

Aquests, marquen fites específiques d'assoliment de reducció de residus en general o bé nivells específics per a fraccions concretes. Es poden definir dos tipus d'objectius quantitativs:

- Objectiu general de reducció de les quantitats totals generades: % de reducció per càpita del total de residus respecte a l'any base.
- Objectius específics per a determinats fluxos/fraccions sobre els què es planeja aplicar actuacions de prevenció: % de reducció per càpita de la fracció concreta respecte l'any base.

A més dels objectius concrets que puguem definir, hi ha dos documents de gestió de residus que també marquen uns objectius quantitativs que haurem d'assolir:

**Pla Local de Prevenció de Residus Municipals del Consell Comarcal del Segrià**

- Comunicació COM(2014) 398 final Cap una Economia Circular: Un programa de zero residus per a Europa. Per impulsar els avantatges econòmics, socials i mediambientals d'una millor gestió dels residus municipals, la comissió europea proposa. – impulsar per l'any 2030 la reutilització i reciclatge dels residus municipals fins arribar a un 70%. – Augmentar per l'any 2030 la taxa de reciclatge de residus envasos fins arribar a un 80%. – Per l'any 2020 prohibir deixar als abocadors plàstics, metalls, papers i cartró reciclables, així també com residus biodegradables. Com a màxim es permetrà un 5%. – continuar fomentant el desenvolupament dels mercats de matèries primes secundàries d'alta qualitat. – aclarir el mètode de càlcul de materials reciclats per garantir un nivell elevat de reciclatge d'alta qualitat.

En el cas del Segrià, es proposa un objectiu general de reducció de **l'1,48% en la generació per càpita per l'any 2026**. Aquest objectiu deriva de les diferents actuacions proposades al pla (*annex 3*) en l'àmbit comarcal. D'aquesta manera, l'objectiu per a la **generació de residus al 2026 seria de 1,0674 kg/habitant/dia**.

Pel que fa als objectius específics, la següent taula reflexa com es proposa repartir aquest objectiu de prevenció de l'1,48% segons els diferents fluxos residuals.

Fracció	Composició bossa tipus actual	Generació per càpita (kg/hab/dia)	Objectiu de reducció	Generació segons objectius kg/hab/dia	Generació amb objectius complets
Matèria orgànica	40%	0,4340	1,14%	0,4290	40%
Paper i cartró	10%	0,1085	0,43%	0,1080	10%
Envasos lleugers	9%	0,0976	1,18%	0,0965	9%
Vidre	7%	0,0759	1,89%	0,0745	7%
Tèxtil	3%	0,0328	0,57%	0,0326	3%
Voluminosos	3%	0,0352	0,35%	0,0350	3%
Altres	28%	0,2994	2,57%	0,2917	27%
Total	100%	1,0834	8,14%	1,0674	100%

*Taula 10.* Objectius quantitius específics per l'any 2026 segons fluxos de residus.

## 16 LÍNIES ESTRATÈGIQUES

Cada municipi pot adoptar les actuacions que tingui possibilitat de desenvolupar en funció dels mitjans i recursos disponibles i de les pròpies expectatives d'avenç en aquest camp a fi de potenciar la prevenció.

### 16.1 CRITERIS PER DETERMINAR LES ACTUACIONS

A partir de les anàlisis i conclusions es poden establir els fluxos residuals específics sobre els quals s'ha detectat que seria necessari aplicar actuacions de prevenció, ja que compleixen una sèrie de criteris que s'han considerat condicionants a l'hora de determinar l'objecte i els destinataris de les actuacions. Així, els criteris que determinen les necessitats d'actuació que s'han tingut en compte són el següents:

- Potencial de prevenció.
- Cost econòmic.
- Objectiu de reducció.

### 16.2 SÍNTESI DE LES ACTUACIONS DE PREVENCIÓ

Taula 11. Actuacions de prevenció de residus.

	Actuació
Actuacions de prevenció de la Matèria Orgànica	<ul style="list-style-type: none"><li>• Promoció de l'ús del cubell airejat per a la recollida de FORM.</li><li>• Tallers de malbaratament alimentari i compra i consum responsable.</li><li>• Millora dels Centres de Repartiment d'Aliments mitjançant un programa de</li></ul>



## Pla Local de Prevenció de Residus Municipals del Consell Comarcal del Segrià

<b>Actuacions de prevenció per fluxos de residus</b>		<p>gestió d'aliments solidaris.</p> <ul style="list-style-type: none"> <li>• Millora dels circuits d'aprofitament d'excedents alimentaris en comerços i mercats municipals mitjançant l'ús dels Centres de Repartiment d'Aliments del Consell Comarcal del Segrià.</li> <li>• Implantació de mesures per a l'aprofitament d'excedents en centres educatius.</li> <li>• Millora dels circuits d'aprofitament d'excedents alimentaris en la restauració.</li> </ul>
	<b>Actuacions de prevenció dels envasos (envasos lleugers i envasos de vidre)</b>	<ul style="list-style-type: none"> <li>• Promoció de gots i vaixelles reutilitzables.</li> <li>• Foment del consum d'aigua de l'aixeta (llars i establiments).</li> <li>• Promoció de la subtitulació de bosses d'un sol ús per elements reutilitzables.</li> <li>• Foment de la reducció d'envasos i introducció d'embalatges reutilitzables en els centres escolars.</li> <li>• Redacció d'un manual de bones pràctiques en relació a la prevenció de residus d'envasos lleugers i envasos de vidre.</li> </ul>
	<b>Actuacions de prevenció de paper i cartró</b>	<ul style="list-style-type: none"> <li>• Promoció de l'ús responsable de paper i desmaterialització de la informació en escoles.</li> <li>• Ambientaltització d'oficines i despatxos.</li> <li>• Promoció de l'ús responsable de paper i desmaterialització de la informació en l'ajuntament i equipaments municipals.</li> <li>• Regulació de la publicitat: fulletons, revistes, etc.</li> <li>• Foment de l'espai d'intercanvi de llibres.</li> </ul>
	<b>Actuacions de</b>	<ul style="list-style-type: none"> <li>• Creació d'un espai de reutilització a les</li> </ul>

**Pla Local de Prevenció de Residus Municipals del Consell Comarcal del Segrià**

	<b>prevenció de voluminosos</b>	<p>deixalleries.</p> <ul style="list-style-type: none"> <li>• Aparador virtual per la reutilització.</li> <li>• Foment de la preparació per la reutilització dels voluminosos recollits.</li> </ul>
	<b>Actuacions de prevenció de tèxtils</b>	<ul style="list-style-type: none"> <li>• Foment de la reutilització de roba.</li> <li>• Promoció de l'ús de bolquers reutilitzables.</li> </ul>
	<b>Actuacions de prevenció d'altres fraccions</b>	<ul style="list-style-type: none"> <li>• Foment del consum de serveis o béns immaterials.</li> <li>• Promoció de mercats i botigues de segona mà.</li> <li>• Maleta pedagògica.</li> <li>• Promoció de l'ambientalització de festes i esdeveniments públics. (Redacció d'un manual de bones pràctiques en relació a la prevenció de residus per l'organització de festes i esdeveniments.</li> <li>• Premis a iniciatives de prevenció.</li> <li>• Implantació de les taxes vinculades a la generació de residus.</li> </ul>

### **16.3 DEFINICIÓ DE LES ACTUACIONS DE PREVENCIÓ**

En l'*annex 3* es troben les fitxes de les diferents actuacions de prevenció. Cada una amb la seva descripció i els seus objectius.

### **16.4 CALENDARI D'APLICACIÓ**

Podeu consultar el cronograma en l'*annex 4*.

## **16.5 ACTUACIONS DE SEGUIMENT DEL PLA**

Segons el definit prèviament, les actuacions del Pla disposen d'un seguit d'indicadors que permeten avaluar quin és l'èxit assolit en l'execució de les actuacions. Paral·lelament al seguiment individualitzat que permeten fer els indicadors, el Pla inclou el desenvolupament d'unes tasques i elements de seguiment a partir dels quals es realitzarà una avaluació exhaustiva continuada de l'aplicació de les mesures i dels resultats obtinguts. Aquest seguiment té l'objectiu de dotar al Pla de la flexibilitat necessària pel seu correcte desenvolupament, de manera que es podran incorporar els canvis necessaris segons els possibles replantejaments en funció dels resultats o segons l'evolució d'altres elements que condicionen les pràctiques de prevenció o modificacions de la normativa o altres elements de planificació de rang superior. Per tant, aquest seguiment aportarà la següent informació:

- L'estat d'execució de les diferents actuacions planificades.
- El nivell de compliment dels objectius.
- Els canvis i tendències al llarg del temps en matèria de prevenció i gestió.
- Un millor coneixement dels diferents factors que intervenen en l'estat i l'evolució dels hàbits de la població i de les pràctiques de prevenció i gestió de residus.
- Els punts clau on cal incidir, com els arguments de l'execució de les actuacions.
- Les modificacions necessàries de la planificació o gestió per seguir un procés de millora contínua.

### **Seguiment del pla**

Amb l'objectiu de realitzar un seguiment acurat del Pla, es proposa el desenvolupament dels següents instruments:

- **Informes anuals d'avanç del Pla**

## **Pla Local de Prevenció de Residus Municipals del Consell Comarcal del Segrià**

Es proposa elaborar anualment un informe que descrigui l'evolució i l'estat de la planificació. Aquest inclourà els següents continguts:

- Anàlisi dels resultats generals del Pla Comarcal de Prevenció.
- Anàlisi de les actuacions implantades.
- Identificació de les necessitats de canvis o adaptacions de la planificació per l'any següent.

- **Revisions a la finalització d'ambdues fases ( 4 anys i 8 anys)**

Es portaran a terme 2 revisions: en cadascuna de les quals es redactarà un informe que descriurà l'evolució i l'estat de la planificació. Aquest inclourà els següents continguts:

- Anàlisi dels resultats generals del Pla de Prevenció.
- Anàlisi de les actuacions implantades durant cada període.
- Altres anàlisis complementaris (estudis qualitius).
- Identificació de les necessitats de canvis o adaptacions de la planificació pel següent període.

- **Informes de seguiment de les actuacions**

Per a cada actuació serà convenient desenvolupar un informe anual (adaptant la seva elaboració al calendari de desenvolupament) i un informe final en el moment que acabi la seva implantació (excepte en el cas de les actuacions permanents).

- **Creació i càlcul d'un panell d'indicadors**

Creació d'un panell d'indicadors bàsics de prevenció a partir dels indicadors generals i els indicadors concrets proposats a les fitxes de les actuacions. Addicionalment es definiran altres indicadors relacionats amb els beneficis derivats de l'aplicació de les actuacions i de la conseqüent reducció de les tones generades, que comprendran àmbits tals com l'ambiental, l'econòmic, de gestió, etc. Aquest panell d'indicadors permetrà disposar de dades de referència i de difusió dels resultats, beneficis i evolució en matèria de prevenció de residus.

## Pla Local de Prevenció de Residus Municipals del Consell Comarcal del Segrià

### Elements de seguiment del Pla

Per altra banda, els elements que permetran dur a terme un seguiment del Pla són els següents:

- **Seguiment dels resultats globals d'aplicació del Pla**
  - Determinació dels fluxos de residus generats (quantitats generades de cada fracció – kg/hab/dia i kg totals- i càlcul de la bossa tipus a partir de les composicions i quantitats recollides).
  - Càlcul dels indicadors generals relacionats amb els objectius quantitius del Pla.
    - Indicadors generals de reducció de les quantitats totals generades: % de reducció per càpita del total de residus o % de reducció total respecte l'any de referència.
    - Indicadors generals per a determinats fluxos/fraccions sobre els que s'han aplicat actuacions de prevenció: % de reducció per càpita de la fracció concreta o % de reducció sobre el total generat respecte l'any base.
  - Càlcul dels indicadors relacionats amb els objectius quantitius generals. S'escolliran i es crearan uns indicadors representatius de l'evolució de la consecució d'aquest tipus d'objectius segons:
    - Indicadors específics de les actuacions relacionats amb la participació de la població en les diferents actuacions.
    - Indicadors específics de les actuacions relacionats amb el nombre d'acords amb les activitats i les entitats del municipi per portar a terme, col·laborar i participar en accions de prevenció concretes.
    - Indicadors específics de les actuacions relacionats amb la reutilització i la reparació.
    - Indicadors específics de les actuacions relacionats amb el consum responsable i la compra de productes menys generadors de residus.

## **Pla Local de Prevenció de Residus Municipals del Consell Comarcal del Segrià**

- Càlcul d'indicadors dels beneficis de la prevenció. S'escolliran i es crearan uns indicadors representatius de les repercussions positives derivades de la reducció i reutilització de residus:

- Indicadors d'impacte ambiental: energia i emissions estalviades (estalvi o crèdit energètic i d'emissions per prevenció, millora de la qualitat urbana, etc.)
- Indicadors d'impacte econòmic: estalvi de costos de tractament, possible estalvi de costos de recollida, ingressos derivats de les activitats de prevenció, creació de llocs de treball directes i indirectes, etc.
- Indicadors de gestió de residus: reducció de les necessitats de recollida, reducció de les necessitats de tractament i disposició final, etc.

-Altres elements de seguiment globals

- Nombre d'actuacions implantades.
- Inversions.
- Calendari definitiu de les dates d'inici de les actuacions.

- **Seguiment de les actuacions**

Per a cadascuna de les actuacions desenvolupades es portarà a terme el seguiment dels següents elements:

- Resum dels productes i tasques portades a terme relacionades amb l'actuació.
- Recursos i mitjans utilitzats.
- Calendari real d'execució.
- Inversions relacionades amb la seva aplicació.
  
- Resultats obtinguts de la seva aplicació.
- Càlcul dels indicadors de seguiment escollits.
- Càlcul dels indicadors de resultat (objectius de prevenció realment obtinguts al implantar l'actuació, sempre que sigui possible: tones de cada fracció objecte de l'actuació no generades, compostades, substituïdes o reutilitzades, etc.).

## **Pla Local de Prevenció de Residus Municipals del Consell Comarcal del Segrià**

En cas que hi hagi algun canvi en el desenvolupament de l'actuació, es justificaran els motius de les modificacions (incloent la no implantació de les mesures previstes en el pla i d'aquelles que no s'han desenvolupat en el moment pel qual estaven plantejades, i s'indicarà el nou calendari d'aplicació).

- **Seguiment del nivell sensibilització i coneixements de la població**

Per a un coneixement més profund de la comprensió, hàbits, actituds i possibles respostes de la població respecte a la prevenció i a les actuacions del Pla es portarà a terme, en la mesura del que sigui possible, un seguiment qualitatiu que permeti avaluar, entre d'altres, les necessitats, les mancances de coneixement i el grau de sensibilització dels diferents agents. En aquest sentit es podran portar a terme les següents activitats:

- Enquestes i/o consultes periòdiques a diferents grups de població sobre els coneixements i hàbits en la prevenció i l'aplicació del Pla.
- Grups Focals que permetin portar a terme debats sobre la temàtica de la prevenció.
- Estudis sociològics sobre temes concrets amb certa continuïtat que permetin conèixer les deficiències informatives/participatives de la ciutadania i actuar en conseqüència.

**Pla Local de Prevenció de Residus Municipals del Consell Comarcal del Segrià**
**Annex 1. Taula indicativa de la composició de la bossa tipus de residus municipals a Catalunya. Font: Precat20**

	BCN	Const	Rjove	RuAgri	RuResi	RuTuri	TuCamp	TuHotel	UrActiu	Indus	Serveis	CATALUNYA
	%	%	%	%	%	%	%	%	%	%	%	%
ORGÀNICA	31,23	27,86	28,34	33,14	40,85	26,63	25,28	25,86	29,96	28,20	28,98	29,63
ENVASOS LLEUGERS DOMÈSTICS	8,39	7,41	8,38	9,81	8,56	7,48	6,63	7,87	9,01	7,60	8,06	8,46
ENVASOS LLEUGERS COMERCIALS	1,26	0,70	1,27	0,99	0,85	2,34	0,46	1,02	0,91	0,71	0,53	0,91
PAPER-CARTRÓ	12,99	9,98	11,66	9,21	8,75	9,87	10,42	10,48	10,55	11,08	11,71	11,26
ENVASOS VIDRE	8,55	6,32	9,77	8,86	8,74	11,98	8,41	8,05	7,36	6,30	7,82	7,69
CEL·LULOSA	3,38	2,01	2,58	4,80	2,29	2,83	2,48	2,10	3,60	2,51	2,38	3,10
TÈXTIL	3,73	3,52	3,85	1,84	2,73	2,49	4,61	3,70	4,70	4,04	3,71	4,11
TÈXTIL SANITARI	3,33	3,75	2,58	7,30	3,88	3,09	2,35	4,13	3,62	3,83	3,62	3,63
VOLUMINOSOS	4,02	2,10	6,60	5,95	0,25	7,43	3,01	1,81	4,20	2,62	5,87	4,12
RESTES DE JARDINERIA I PODA	4,56	8,64	9,46	4,81	6,71	5,52	18,11	15,95	7,40	9,14	7,88	7,65
RUNES	2,56	9,87	2,40	1,11	1,35	4,53	1,92	3,10	3,59	7,62	3,87	3,87
ALTRES	10,52	14,15	9,20	9,15	10,88	12,45	12,12	11,94	10,67	12,34	11,93	11,17
HUMITAT	5,49	3,69	3,93	3,03	4,15	3,37	4,19	3,99	4,44	4,03	3,63	4,41



**Pla Local de Prevenció de Residus Municipals del Consell Comarcal del Segrià**

Pla Local de Prevenció de Residus Municipals del Consell Comarcal del Segrià

**Annex 2. Taula d'activitats econòmiques per municipi.**

	Bar/Res taurant	Forn de pa/pas tisseria	Comerç d'alime ntació	Super mercat	Co merç	Floristeria/ Jardineria	Ofic ines	Hotel/ Alberg	Resid ència gerià trica	Centre de salut/Ve terinari	Estètica/P erruqueria	Tallers/m agatzems	Esc oles	Equip amen ts espor tius	Alt res	TOT AL
Aitona	11	1	5		13	1	16	2	1	1	8	22			13	94
Alamús (Els)	3	1	1	1			4			1	2	8	1	2	5	29
Albatàrrec	9	3	4		8		7			1	5	15			2	54
Alcanó	1		1				1					4	1			8
Alcarràs	36	7	14	6	34	2	37	2	2	11	18	58	5	4	37	273
Alcoletge	16	2	4	3	16	2	9			1	5	43	4	1	31	137
Alfarràs	16	2	7	5	19	2	21		1	5	7	20	3	1	12	121
Alfés	1		1									2				4
Alguaire	13	1	6	4	13	1	12	1		2	7	27	2	3	10	102
Almacelles	29	5	17	5	26	2	15			7	14	14			19	153
Almatret	3	2	2		1		3					1				12
Almenar	17	2	8	5	14	1	18	1	1	3	6	19	5	5	12	117

**Pla Local de Prevenció de Residus Municipals del Consell Comarcal del Segrià**

Alpicat	14	4	7	3	14	3	15		3	2	11	20	1	1	16	114
Artesa de Lleida	5	2	3	1	6		5			1	3	20	2		5	53
Aspa	1				1		1					1				4
Benavent de Segrià	3	1		1	2	1	5	1	1	1	3	7			4	30
Corbins	4	1	3		3		6				3	11	2		5	38
Gimenells i Pla de la Font	10	1	1		4		8		1		4	5	2		4	40
Granja d'Escarp (La)	7	2	3		4		3			1	2	16	2	3	2	45
Portella (La)	3		1	1	2		1			1	1	6	2		1	19
Llardecans	2	1	2	1	1		3					5	2			17
Maials	7	2		2	5		8				2	10	1	1	6	44
Massalcoreig	2	1	1		2		3			1		4	1	2	1	18
Montoliu	1	1	1		1		2					4	1			11
Puigverd de Lleida	5	1		2	3		7		2	3	4	13	2	1	2	45
Rosselló	11	1	3	2	7		5		1		6	10	2		8	56
Sarroca de Lleida	2		3				1						2		1	9
Seròs	12	1	8	5	10	2	13	1		2	6	14	3	3	8	88

**Pla Local de Prevenció de Residus Municipals del Consell Comarcal del Segrià**

Soses	9	2	5	2	3		5	1		1	6	18	2	2	9	65
Sudanell	3		2	1	2		4		1		1	11	1			26
Sunyer	2		1				1					4	1			9
Torrebeßes	3		2				1				1	3	1			11
Torrefarrera	22	2	5	4	18	1	27	1	1	4	7	74			28	194
Torres de Segre	6	2	1		17		7				4	62		1	8	108
Torre-serona			1		7		7		1			13			5	34
Vilanova de la Barca	4	2	2		5		3		1		3	9			1	30
Vilanova de Segrià	4		3		1		3			1	1	6	2		2	23
<b>TOTAL</b>	<b>297</b>	<b>53</b>	<b>128</b>	<b>54</b>	<b>262</b>	<b>18</b>	<b>287</b>	<b>10</b>	<b>17</b>	<b>50</b>	<b>140</b>	<b>579</b>	<b>53</b>	<b>30</b>	<b>257</b>	<b>2235</b>